



# แผนพัฒนาท้องถิ่น

(พ.ศ.๒๕๖๖ - ๒๕๗๐)

ของ

องค์การบริหารส่วนตำบลบางดี

โดย

องค์การบริหารส่วนตำบลบางดี

หมู่ที่ ๑๐ ตำบลบางดี อำเภอห้วยยอด จังหวัดตรัง ๙๒๒๑๐  
โทรศัพท์ ๐๗๕-๒๘๔๔๕๓ / โทรสาร ๐๗๕-๒๘๔๔๕๓ ต่อ ๑๐๖



ประกาศองค์การบริหารส่วนตำบลบางดี

เรื่อง การประกาศใช้แผนพัฒนาท้องถิ่น (พ.ศ.๒๕๖๖ - ๒๕๗๐) ขององค์การบริหารส่วนตำบลบางดี

\*\*\*\*\*

อาศัยอำนาจตามระเบียบกระทรวงมหาดไทยว่าด้วยการจัดทำแผนพัฒนาขององค์กรปกครอง  
ท้องถิ่น พ.ศ.๒๕๔๘ แก้ไขเพิ่มเติม(ฉบับที่ ๒) พ.ศ.๒๕๕๙ และ(ฉบับที่ ๓) พ.ศ.๒๕๖๑ หมวด ๑ การจัดทำ  
แผนพัฒนาท้องถิ่น ข้อ ๑๗ ให้ผู้บริหารท้องถิ่นประกาศใช้แผนพัฒนาที่ผ่านความเห็นชอบจากสภาองค์การบริหาร  
ส่วนตำบล โดยองค์การบริหารส่วนตำบลบางดี ได้ดำเนินการจัดทำแผนพัฒนาท้องถิ่น(พ.ศ.๒๕๖๖ - ๒๕๗๐)  
และสภาองค์การบริหารส่วนตำบลบางดีได้มีมติเห็นชอบในการประชุมสมัยวิสามัญ สมัยที่ ๓ ประจำปี ๒๕๖๔  
เมื่อวันที่ ๒๙ กันยายน ๒๕๖๔ เรียบร้อยแล้ว นั้น

ในการนี้ องค์การบริหารส่วนตำบลบางดี จึงประกาศแผนพัฒนาท้องถิ่น (พ.ศ.๒๕๖๖ - ๒๕๗๐)  
เพื่อเป็นเครื่องมือที่ช่วยให้ท้องถิ่น นำมาตัดสินใจในการกำหนดแนวทางและทิศทางการพัฒนาเศรษฐกิจและสังคม  
ขององค์การบริหารส่วนตำบล การดำเนินงานและใช้ทรัพยากรการบริหาร และการบริหารจัดการได้อย่างมี  
ประสิทธิภาพเกิดประโยชน์สาธารณะสูงสุดแก่ท้องถิ่นในการนำไปพัฒนาให้เกิดรูปธรรม เป็นการจัดทำ  
งบประมาณรายจ่ายประจำปี และเพื่อประชาสัมพันธ์ในส่วนที่เกี่ยวข้องต่อไป

ประกาศ ณ วันที่ ๓๐ เดือน กันยายน พ.ศ. ๒๕๖๔

(นายสนิท ชูเมือง)

นายกองค์การบริหารส่วนตำบลบางดี

## คำนำ

ด้วยระเบียบกระทรวงมหาดไทยว่าด้วยการจัดทำแผนพัฒนาขององค์กรปกครองส่วนท้องถิ่น พ.ศ.๒๕๔๘ แก้ไขเพิ่มเติมข้อ ๑๗ โดยให้มีความสอดคล้องเชื่อมโยงกับแผนความต้องการอำเภอ แผนพัฒนาจังหวัด แผนพัฒนาภูมิภาคจังหวัด ตลอดจนสามารถบูรณาการแผนงาน/โครงการ/กิจกรรม และงบประมาณในพื้นที่ได้อย่างมีประสิทธิภาพ อันจะก่อให้เกิดประโยชน์สูงสุดให้กับประชาชน จึงดำเนินการทบทวนแผนพัฒนาท้องถิ่น พร้อมทั้งกำหนดระยะเวลาแผนพัฒนาท้องถิ่นเป็นระยะเวลาห้าปี (พ.ศ.๒๕๖๖-๒๕๗๐) ตามหนังสือ คำวนที่สุด ที่ มท ๐๘๑๐.๓/ว ๗๔๖๗ เรื่อง แนวทางการทบทวนแผนพัฒนาขององค์กรปกครองส่วนท้องถิ่น (พ.ศ.๒๕๖๖-๒๕๗๐) ลงวันที่ ๑๔ ธันวาคม ๒๕๖๓

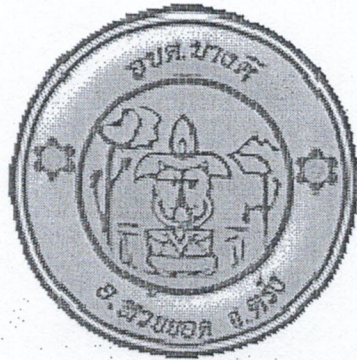
“แผนพัฒนาท้องถิ่น” หมายความว่า แผนพัฒนาขององค์กรปกครองส่วนท้องถิ่น ที่กำหนดวิสัยทัศน์ ประเด็นยุทธศาสตร์ เป้าประสงค์ ตัวชี้วัด ค่าเป้าหมาย และกลยุทธ์ โดยสอดคล้องกับแผนพัฒนาจังหวัด ยุทธศาสตร์การพัฒนาขององค์กรปกครองส่วนท้องถิ่นในเขตจังหวัด แผนพัฒนาอำเภอ แผนพัฒนาตำบล แผนพัฒนาหมู่บ้านหรือแผนชุมชน อันมีลักษณะเป็นการกำหนดรายละเอียดแผนงาน โครงการพัฒนาที่จัดทำขึ้นสำหรับปีงบประมาณแต่ละปี ซึ่งมีความต่อเนื่องและเป็นแผนก้าวหน้าและให้ความหมายรวมถึงการเพิ่มเติมหรือเปลี่ยนแปลงแผนพัฒนาท้องถิ่นห้าปี

องค์การบริหารส่วนตำบลบางดีและคณะผู้จัดทำ หวังเป็นอย่างยิ่งว่าการทบทวนแผนพัฒนาท้องถิ่น (พ.ศ.๒๕๖๖-๒๕๗๐) ฉบับนี้จะได้ใช้เป็นแนวทางการจัดทำงบประมาณประจำปีและสามารถตอบสนองความต้องการของประชาชนในเขตองค์การบริหารส่วนตำบลบางดีอย่างมีประสิทธิภาพต่อไป

งานวิเคราะห์นโยบายและแผน  
องค์การบริหารส่วนตำบลบางดี

## สารบัญ

		หน้า
ส่วนที่ ๑	สภาพทั่วไปและข้อมูลพื้นฐาน ๑. ด้านกายภาพ ๒. ด้านการเมือง/การปกครอง ๓. ประชากร ๔. สภาพทางสังคม ๕. ระบบบริการพื้นฐาน ๖. ระบบเศรษฐกิจ ๗. ศาสนา ประเพณี วัฒนธรรม ๘. ทรัพยากรธรรมชาติ ๙. อื่นๆ (ถ้ามีระบุด้วย)	๑-๑๖
ส่วนที่ ๒	ยุทธศาสตร์องค์การปกครองส่วนท้องถิ่น ๑. ความสัมพันธ์ระหว่างแผนพัฒนาระดับมหภาค ๒. ยุทธศาสตร์ขององค์การปกครองส่วนท้องถิ่น ๓. การวิเคราะห์เพื่อการพัฒนา	๑๗-๕๘
ส่วนที่ ๓	การนำแผนพัฒนาท้องถิ่นไปสู่การปฏิบัติ ๑. ยุทธศาสตร์การพัฒนาและแผนงาน ๒. บัญชีโครงการพัฒนาท้องถิ่น -แบบ ผ ๐๑ -แบบ ผ ๐๑/๑ -แบบ ผ ๐๒ -แบบ ผ ๐๒/๑ -แบบ ผ๐๒/๒ -แบบ ผ ๐๓	๕๙-๑๘๒ (๕๙) (๖๐-๖๑) (๖๒) (๖๓-๑๔๗) (๑๔๘-๑๖๑) (๑๖๒-๑๗๑) (๑๗๒-๑๘๒)
ส่วนที่ ๔	การติดตามประเมินผล ๑. การติดตามและประเมินผลยุทธศาสตร์ ๑. การติดตามและประเมินผลโครงการ ๒. สรุปผลการพัฒนาท้องถิ่น ๓. ข้อเสนอแนะในการจัดทำแผนพัฒนาท้องถิ่นในอนาคต	๑๘๓-๑๘๔



## ส่วนที่ ๑

สภาพทั่วไปและข้อมูลพื้นฐาน

# ส่วนที่ ๑

## สภาพทั่วไปและข้อมูลพื้นฐาน

\*\*\*\*\*

### ๑.สภาพทั่วไปและข้อมูลพื้นฐาน

#### (๑)ด้านกายภาพ

##### ๑) ที่ตั้งของหมู่บ้านหรือชุมชนหรือตำบล (แผนที่ประกอบ)

องค์การบริหารส่วนตำบลบางดี มีสำนักงานตั้งอยู่เลขที่ ๑๕๐ หมู่ที่ ๑๐ ตำบลบางดี อำเภอห้วยยอด จังหวัดตรัง อยู่ทางทิศตะวันตกเฉียงเหนือของที่ว่าการอำเภอห้วยยอด มีระยะทางจากอำเภอห้วยยอดไปตามถนนเพชรเกษมถึงที่ทำการองค์การบริหารส่วนตำบลบางดี ประมาณ ๑๗ กิโลเมตร



#### อาณาเขต

องค์การบริหารส่วนตำบลบางดี มีเนื้อที่ประมาณ ๗๔.๖๓ ตารางกิโลเมตร หรือ ๔๖,๖๔๔ ไร่ มีอาณาเขตติดต่อ ดังนี้

ทิศเหนือ	ติดต่อกับ	อบต.ห้วยนาง, อบต.บ้านนิคม อำเภอบางขัน จังหวัดนครศรีธรรมราช
ทิศใต้	ติดต่อกับ	อบต.นาวง, อบต.วังคีรี
ทิศตะวันออก	ติดต่อกับ	อบต.หนองช้างแล่น, อบต.เขากอบ
ทิศตะวันตก	ติดต่อกับ	อบต.วังคีรี, อบต.บ้านนิคม อำเภอบางขัน จังหวัดนครศรีธรรมราช

**๒) ลักษณะภูมิประเทศ**

ตำบลบางดีมีสภาพพื้นที่และลักษณะภูมิประเทศเป็นที่ราบสูง และภูเขา ทางด้านทิศตะวันตกและทิศตะวันออกเฉียงเหนือของตำบล ซึ่งอยู่ในพื้นที่ หมู่ที่ ๑๑, ๑๒, และบางส่วนของหมู่ที่ ๖, ๙, ๑๐ และเป็นที่ยาสูบบริเวณแม่น้ำตรัง ในพื้นที่ หมู่ที่ ๑, ๒, ๓, ๔, ๕, ๗ และหมู่ที่ ๖ บางส่วน

**๓) ลักษณะภูมิอากาศ**

พื้นที่ตำบลบางดีได้รับอิทธิพลลมมรสุมตะวันตกเฉียงใต้และลมมรสุมตะวันออกเฉียงเหนือ ฝนจะเริ่มตกประมาณเดือนพฤษภาคม และจะมีฝนตกกระหว่างเดือนสิงหาคมถึงเดือนธันวาคม เป็นการเข้าสู่ฤดูฝน ตั้งแต่ช่วงเดือนกุมภาพันธ์ จะย่างเข้าสู่ฤดูร้อนไปจนถึงเดือนมิถุนายน

**๔) ลักษณะของดิน**

ตำบลบางดีพื้นที่บางส่วนเป็นป่าดิบชื้นในบริเวณพื้นที่ภูเขาหรือพื้นที่ลาดชันเชิงซ้อน พื้นที่ดอน มีการใช้ประโยชน์ทางการเกษตรเพื่อปลูกไม้ผลผสม ยางพารา ปาล์มน้ำมัน และไม้ยืนต้นผสม พื้นที่ลุ่มบางพื้นที่ มีแม่น้ำตรังไหลผ่าน มีการ ใช้ประโยชน์ทางการเกษตรเพื่อปลูกข้าว มีทรัพยากรดินที่มีศักยภาพสำหรับการปลูกพืชเศรษฐกิจ

**(๒) ด้านการเมือง/การปกครอง**

**๑) การแบ่งเขตการปกครอง**

แบ่งเขตการปกครองออกเป็น ๑๒ หมู่บ้าน ดังนี้

หมู่ที่ ๑ บ้านป่าหว้าน	หมู่ที่ ๗ บ้านควนงาช้าง
หมู่ที่ ๒ บ้านเตี้ยพร	หมู่ที่ ๘ บ้านบ่อหรั่ง
หมู่ที่ ๓ บ้านพรจุต	หมู่ที่ ๙ บ้านควนอารี
หมู่ที่ ๔ บ้านบ่อประคู้	หมู่ที่ ๑๐ บ้านสะพานไทร
หมู่ที่ ๕ บ้านโคกแตรก	หมู่ที่ ๑๑ บ้านควนตอ
หมู่ที่ ๖ บ้านซา	หมู่ที่ ๑๒ บ้านหนองเหิน

**๒) การเลือกตั้ง**

การเลือกตั้งผู้บริหารและสมาชิกสภาองค์การบริหารส่วนตำบล ตามพระราชบัญญัติสภาตำบล องค์การบริหารส่วนตำบล พ.ศ.๒๕๓๗ และที่แก้ไขเพิ่มเติมถึงปัจจุบัน หากมีการเลือกตั้งท้องถิ่นในครั้งหน้า จะมีนายกองค์การบริหารส่วนตำบล จำนวน ๑ คน สมาชิกสภาองค์การบริหารส่วนตำบล หมู่บ้านละ ๑ คน จำนวน ๑๒ หมู่บ้าน รวมเป็น ๑๒ คน

โครงสร้างการบริหารองค์การบริหารส่วนตำบลบางดี ด้านฝ่ายการเมืองประกอบด้วย ผู้บริหารท้องถิ่น (นายกองค์การบริหารส่วนตำบล) จำนวน ๑ คน รองนายกองค์การบริหารส่วนตำบล ๒ คน เลขานุการ นายกองค์การบริหารส่วนตำบล จำนวน ๑ คน สมาชิกสภาองค์การบริหารส่วนตำบล หมู่บ้านละ ๑ คน ๑๒ หมู่บ้าน รวมเป็น ๒๔ คน ปัจจุบันมีผู้ดำรงตำแหน่งเป็นผู้บริหารท้องถิ่น ๑ คน และผู้ที่ได้รับแต่งตั้ง จำนวน ๓ คน สมาชิกสภาองค์การบริหารส่วนตำบลบางดี จำนวน ๒๔ คน ลาออก ๒ คน คงเหลือสมาชิกสภา จำนวน ๒๒ คน รวมเป็นบุคลากรฝ่าย การเมือง จำนวน ๒๖ คน ดังต่อไปนี้

๑.นายสนิท ชูเมือง	นายกองค์การบริหารส่วนตำบลบางดี
๒.นายนิคม แซ่เล่า	รองนายกองค์การบริหารส่วนตำบลบางดี
๓.นายนิกร แก้วเจือ	รองนายกองค์การบริหารส่วนตำบลบางดี
๔.นางสาวจิราวัลย์ ชูเมือง	เลขานุการนายกองค์การบริหารส่วนตำบลบางดี
๕.นายสมชาย สังข์สุวรรณ	ประธานสภาองค์การบริหารส่วนตำบลบางดี
๖.นายดำเนิน ภักดีโชติ	รองประธานสภาองค์การบริหารส่วนตำบลบางดี
๗.นายสำราญ พานิชย์	สมาชิกสภาองค์การบริหารส่วนตำบลบางดี หมู่ที่ ๑
๘.นายปิยรัฐ นิตคง	สมาชิกสภาองค์การบริหารส่วนตำบลบางดี หมู่ที่ ๒
๙.นายวิรัตน์ เกลาเกลี้ยง	สมาชิกสภาองค์การบริหารส่วนตำบลบางดี หมู่ที่ ๒
๑๐.นายสมคิด ท่าจัน	สมาชิกสภาองค์การบริหารส่วนตำบลบางดี หมู่ที่ ๓
๑๑.นายจำเริญ ถาวร	สมาชิกสภาองค์การบริหารส่วนตำบลบางดี หมู่ที่ ๓
๑๒.นายจรงค์ศักดิ์ ชัยพลเดช	สมาชิกสภาองค์การบริหารส่วนตำบลบางดี หมู่ที่ ๔
๑๓.นายสมศักดิ์ เกตุแก้ว	สมาชิกสภาองค์การบริหารส่วนตำบลบางดี หมู่ที่ ๔
๑๔.นายประนอม สงบดี	สมาชิกสภาองค์การบริหารส่วนตำบลบางดี หมู่ที่ ๕
๑๕.นายคล่อง ชูเมือง	สมาชิกสภาองค์การบริหารส่วนตำบลบางดี หมู่ที่ ๕
๑๖.นายมงคล งามเรียบ	สมาชิกสภาองค์การบริหารส่วนตำบลบางดี หมู่ที่ ๖
๑๗.นายศักดิ์ณรงค์ กลับขัน	สมาชิกสภาองค์การบริหารส่วนตำบลบางดี หมู่ที่ ๖
๑๘.นายสุทัศน์ อินทร์วิเศษ	สมาชิกสภาองค์การบริหารส่วนตำบลบางดี หมู่ที่ ๗
๑๙.นายสุธรรม แสนสุข	สมาชิกสภาองค์การบริหารส่วนตำบลบางดี หมู่ที่ ๘
๒๐.นายภาณุวิชญ์ รองพล	สมาชิกสภาองค์การบริหารส่วนตำบลบางดี หมู่ที่ ๘
๒๑.นายเจริญ ดีเสมอศักดิ์	สมาชิกสภาองค์การบริหารส่วนตำบลบางดี หมู่ที่ ๘
๒๒.นายวิรัตน์ จงเจริญ	สมาชิกสภาองค์การบริหารส่วนตำบลบางดี หมู่ที่ ๑๐
๒๓.นายชาตรี จงเจริญ	สมาชิกสภาองค์การบริหารส่วนตำบลบางดี หมู่ที่ ๑๐
๒๔.นายบุญมา ชนบุญ	สมาชิกสภาองค์การบริหารส่วนตำบลบางดี หมู่ที่ ๑๑
๒๕.นายมานอช สายโน	สมาชิกสภาองค์การบริหารส่วนตำบลบางดี หมู่ที่ ๑๒
๒๖. นายสมคิด ภัตศรี	สมาชิกสภาองค์การบริหารส่วนตำบลบางดี หมู่ที่ ๑๒



(๓) ประชากร

๑) ข้อมูลเกี่ยวกับจำนวนประชากร

ประชากรตำบลบางดี อำเภอยายยอ จังหวัดตรัง ปี ๒๕๖๔

หมู่บ้าน	จำนวนครัวเรือน	จำนวนประชากร		รวม	ผู้นำหมู่บ้าน
		ชาย	หญิง		
หมู่ที่ ๑ บ้านป่าหว่าน	๑๘๗	๓๐๖	๒๘๗	๕๙๓	นายธรรมบุญ เนียมสม (ผู้ใหญ่บ้าน)
หมู่ที่ ๒ บ้านเดือยพร	๒๖๘	๓๖๐	๓๗๐	๗๓๐	นายบุญมี บุญรอด (ผู้ใหญ่บ้าน)
หมู่ที่ ๓ บ้านพรจูด	๑๔๐	๒๐๒	๑๘๕	๓๘๗	นายปฐมพงษ์ พรหมประเสริฐ (ผู้ใหญ่บ้าน)
หมู่ที่ ๔ บ้านบ่อประดู่	๑๖๑	๒๔๕	๒๓๒	๔๗๗	นายศุภชัย สุทธิรักษ์ (ผู้ใหญ่บ้าน)
หมู่ที่ ๕ บ้านโคกแทรก	๒๕๒	๓๖๕	๓๙๙	๗๖๔	นายสุรกุล มณีนพรัตน์ (กำนันตำบลบางดี)
หมู่ที่ ๖ บ้านซา	๑๗๙	๒๔๘	๒๙๔	๕๔๒	นายเฉลิม ช่างเต็ก (ผู้ใหญ่บ้าน)
หมู่ที่ ๗ บ้านควนงาช้าง	๓๓๔	๕๕๕	๕๖๙	๑,๑๒๔	นายพยงค์ หนูหวาน (ผู้ใหญ่บ้าน)
หมู่ที่ ๘ บ้านบ่อหรั่ง	๑๔๕	๒๐๘	๒๑๖	๔๒๔	นายสมนึก ยิ่งยง
หมู่ที่ ๙ บ้านควนอารี	๓๑๙	๕๑๑	๔๙๐	๑,๐๐๑	นายวิรัช บัวทอง (ผู้ใหญ่บ้าน)
หมู่ที่ ๑๐ บ้านสะพานไทร	๓๔๐	๕๕๖	๕๔๖	๑,๑๐๒	นายนิพนธ์ จิวักง (ผู้ใหญ่บ้าน)
หมู่ที่ ๑๑ บ้านควนตอ	๑๘๑	๓๐๕	๓๒๖	๖๓๑	นายพีระพงษ์ ชูเมือง (ผู้ใหญ่บ้าน)
หมู่ที่ ๑๒ บ้านหนองหม้า	๑๕๗	๒๕๐	๒๖๗	๕๑๗	นายทวี คดีพิศาล (ผู้ใหญ่บ้าน)
รวม	๒,๖๖๓	๔,๑๑๑	๔,๑๘๑	๘,๒๙๒	

ที่มา : ข้อมูลจากสำนักทะเบียน อำเภอยายยอ วันที่ ๒๘ เมษายน พ.ศ. ๒๕๖๔

- ประชากรทั้งหมด จำนวน ๘,๒๙๒ คน
- ชาย จำนวน ๔,๑๑๑ คน คิดเป็นร้อยละ ๔๙.๖๐ ของประชากรทั้งหมด
- หญิง จำนวน ๔,๑๘๑ คน คิดเป็นร้อยละ ๕๐.๔๐ ของประชากรทั้งหมด

**ประชากรตำบลบางดี อำเภอห้วยยอด จังหวัดตรัง ปี ๒๕๖๓**

หมู่บ้าน	จำนวนครัวเรือน	จำนวนประชากร		รวม	ผู้นำหมู่บ้าน
		ชาย	หญิง		
หมู่ที่ ๑ บ้านป่าหว้าน	๑๘๕	๒๙๘	๒๙๒	๕๙๐	นายธรรมบุญ เนียมสม (ผู้ใหญ่บ้าน)
หมู่ที่ ๒ บ้านเดือยพร	๒๖๖	๓๖๔	๓๖๓	๗๒๗	นายบุญมี บุญรอด (ผู้ใหญ่บ้าน)
หมู่ที่ ๓ บ้านพรุจูด	๑๓๙	๒๐๑	๑๘๕	๓๘๖	นายปฐมพงษ์ พรหมประเสริฐ (ผู้ใหญ่บ้าน)
หมู่ที่ ๔ บ้านบ่อประดู่	๑๖๔	๒๔๔	๒๓๙	๔๘๓	นายศุภชัย สุทธิรักษ์ (ผู้ใหญ่บ้าน)
หมู่ที่ ๕ บ้านโคกแตรก	๒๔๙	๓๖๔	๓๙๙	๗๖๓	นายสุรกุล มณีนพรัตน์ (กำนันตำบลบางดี)
หมู่ที่ ๖ บ้านซา	๑๗๘	๒๕๐	๒๙๑	๕๔๑	นายเฉลิม ช่างเต็ก (ผู้ใหญ่บ้าน)
หมู่ที่ ๗ บ้านควนงาช้าง	๓๓๒	๕๔๓	๕๖๘	๑,๑๑๑	นายพงษ์ศ หนูหวาน (ผู้ใหญ่บ้าน)
หมู่ที่ ๘ บ้านบ่อหรั่ง	๑๔๕	๒๐๕	๒๑๘	๔๒๓	นายสนิท คงนคร (ผู้ใหญ่บ้าน)
หมู่ที่ ๙ บ้านควนอารี	๓๑๗	๔๙๖	๔๙๑	๙๘๗	นายวิรัช บัวทอง (ผู้ใหญ่บ้าน)
หมู่ที่ ๑๐ บ้านสะพานไทร	๓๓๗	๕๕๔	๕๔๕	๑,๐๙๙	นายนิพัฒน์ ชิวกั้ง (ผู้ใหญ่บ้าน)
หมู่ที่ ๑๑ บ้านควนดอ	๑๘๐	๓๑๑	๓๒๗	๖๓๘	นายพีระพงษ์ ชูเมือง (ผู้ใหญ่บ้าน)
หมู่ที่ ๑๒ บ้านหนองเหมา	๑๕๗	๒๕๒	๒๗๐	๕๒๒	นายทวี คดีพิศาล (ผู้ใหญ่บ้าน)
<b>รวม</b>	<b>๒,๖๔๙</b>	<b>๔,๐๘๒</b>	<b>๔,๑๘๘</b>	<b>๘,๒๗๐</b>	

ที่มา : ข้อมูลจากสำนักทะเบียน อำเภอห้วยยอด วันที่ ๑ พฤษภาคม พ.ศ. ๒๕๖๓

• ประชากรทั้งหมด จำนวน ๘,๒๗๐ คน

ชาย จำนวน ๔,๐๘๒ คน คิดเป็นร้อยละ ๔๙.๓๖ ของประชากรทั้งหมด

หญิง จำนวน ๔,๑๘๘ คน คิดเป็นร้อยละ ๕๐.๖๔ ของประชากรทั้งหมด

ประชากรตำบลบางดี อำเภอห้วยยอด จังหวัดตรัง ปี ๒๕๖๒

หมู่บ้าน	จำนวนครัวเรือน	จำนวนประชากร		รวม	ผู้นำหมู่บ้าน
		ชาย	หญิง		
หมู่ที่ ๑ บ้านป่าหว่าน	๑๒๘	๒๙๗	๒๙๑	๕๘๘	นายธรรมบุญ เนียมสม (ผู้ใหญ่บ้าน)
หมู่ที่ ๒ บ้านเดือยพร	๑๖๖	๓๕๐	๓๖๕	๗๑๕	นายบุญมี บุญรอด (ผู้ใหญ่บ้าน)
หมู่ที่ ๓ บ้านพรจูด	๙๖	๒๐๔	๑๘๙	๓๙๓	นายปฐมพงษ์ พรหมประเสริฐ (ผู้ใหญ่บ้าน)
หมู่ที่ ๔ บ้านบ่อประคู้	๑๑๔	๒๕๐	๒๔๗	๔๙๗	นายศุภชัย สุทธิรักษ์ (ผู้ใหญ่บ้าน)
หมู่ที่ ๕ บ้านโคกแทรก	๑๗๔	๓๖๗	๔๐๑	๗๖๘	นายสุรกุล มณีพันธ์ (กำนันตำบลบางดี)
หมู่ที่ ๖ บ้านซา	๗๘	๒๕๐	๒๘๘	๕๓๘	นายเฉลิม ฮ่างเด็ก (ผู้ใหญ่บ้าน)
หมู่ที่ ๗ บ้านควนงาช้าง	๑๗๖	๕๓๘	๕๖๕	๑,๑๐๓	นายพยงค์ หนูหวาน (ผู้ใหญ่บ้าน)
หมู่ที่ ๘ บ้านบ่อหรั่ง	๑๐๔	๒๐๖	๒๑๘	๔๒๔	นายสนธิ คงนคร (ผู้ใหญ่บ้าน)
หมู่ที่ ๙ บ้านควนอารี	๒๑๒	๔๙๙	๔๙๓	๙๙๒	นายวิรัช บัวทอง (ผู้ใหญ่บ้าน)
หมู่ที่ ๑๐ บ้านสะพานไทร	๒๕๓	๕๖๔	๕๔๗	๑,๑๑๑	นายนิพนธ์ ชิวกั้ง (ผู้ใหญ่บ้าน)
หมู่ที่ ๑๑ บ้านควนตอ	๑๐๒	๓๑๒	๓๓๔	๖๔๖	นายพีระพงษ์ ชูเมือง (ผู้ใหญ่บ้าน)
หมู่ที่ ๑๒ บ้านหนองหม้า	๑๑๗	๒๕๓	๒๖๘	๕๒๑	นายทวี คดีพิศาล (ผู้ใหญ่บ้าน)
<b>รวม</b>	<b>๑,๗๒๐</b>	<b>๔,๐๙๐</b>	<b>๔,๒๐๖</b>	<b>๘,๒๙๖</b>	

ที่มา : ข้อมูลจากสำนักทะเบียน อำเภอห้วยยอด วันที่ ๑๙ เมษายน พ.ศ. ๒๕๖๒

- ประชากรทั้งหมด จำนวน ๘,๒๙๖ คน
- ชาย จำนวน ๔,๐๙๐ คน คิดเป็นร้อยละ ๔๙.๓๐ ของประชากรทั้งหมด
- หญิง จำนวน ๔,๒๐๖ คน คิดเป็นร้อยละ ๕๐.๗๐ ของประชากรทั้งหมด

๒) ช่วงอายุและจำนวนประชากร

ประชากรรายอายุ แยกตามจำนวนประชากรที่มีชื่ออยู่ในทะเบียนบ้าน มีสัญชาติไทย ตำบล บางดีอำเภอห้วยยอด จังหวัดตรัง

ช่วงอายุ	ชาย	หญิง	รวม
๐-๕	๒๙๙	๒๔๓ °	๕๔๒
๖-๑๐	๒๘๓	๒๘๓	๕๖๖
๑๑-๑๕	๓๒๔	๓๒๐	๖๔๔
๑๖-๒๐	๒๙๒	๒๕๘	๕๕๐
๒๑-๓๐	๖๒๗	๖๖๘	๑,๒๙๕
๓๑-๔๐	๖๗๔	๖๒๖	๑,๓๐๐
๔๑-๕๐	๕๘๗	๖๑๕	๑,๒๐๒
๕๑-๖๐	๕๒๐	๕๕๖	๑,๐๗๖
๖๑-๗๐	๓๐๕	๓๕๑	๖๕๖
๗๑-๘๐	๑๓๘	๑๔๗	๒๘๕
๘๑-๙๐	๕๓	๙๔	๑๔๗
๙๑-๑๐๐	๓	๑๔	๑๗
มากกว่า ๑๐๐	๑	๐	๑
รวม	๔,๑๐๖	๔,๑๗๕	๘,๒๘๑

(ข้อมูลเมื่อวันที่ ๑๕ มิถุนายน ๒๕๖๔)

(๔) สภาพทางสังคม

๑) การศึกษา

- โรงเรียนประถมศึกษา (สังกัดกระทรวงศึกษาธิการ) จำนวน ๔ แห่ง ได้แก่

- |                           |                                  |                      |
|---------------------------|----------------------------------|----------------------|
| ๑) โรงเรียนวัดบางดี       | ตั้งอยู่หมู่ที่ ๑ บ้านป่าหว้าน   | จำนวนนักเรียน ๒๖๗ คน |
| ๒) โรงเรียนบ้านทุ่งยางงาม | ตั้งอยู่หมู่ที่ ๕ บ้านทุ่งยางงาม | จำนวนนักเรียน ๑๑๘ คน |
| ๓) โรงเรียนบ้านซา         | ตั้งอยู่หมู่ที่ ๖ บ้านซา         | จำนวนนักเรียน ๑๓๙ คน |
| ๔) โรงเรียนบ้านควนอารี    | ตั้งอยู่หมู่ที่ ๙ บ้านควนอารี    | จำนวนนักเรียน ๑๐๘ คน |

- โรงเรียนก่อนประถมศึกษา จำนวน ๑ แห่ง ได้แก่ ศูนย์พัฒนาเด็กเล็กตำบลบางดี ที่ได้รับการถ่ายโอน คือ ศูนย์พัฒนาเด็กเล็กตำบลบางดี ตั้งอยู่หมู่ที่ ๒ บ้านเตี้ยพร จำนวนนักเรียน ๑๖๓ คน

- ศูนย์การศึกษานอกระบบและการศึกษาตามอัธยาศัย จำนวน ๑ แห่ง ได้แก่ กศน.ตำบลบางดี ศูนย์การเรียนรู้ชุมชนตำบลบางดี ตั้งอยู่หมู่ที่ ๑๐ บ้านสะพานไทร

- โรงเรียนมัธยมศึกษา (สังกัดกระทรวงศึกษาธิการ) จำนวน ๑ แห่ง ได้แก่ โรงเรียนบางดีวิทยาคม ตั้งอยู่หมู่ที่ ๑๐ บ้านสะพานไทร

## ๒) การสาธารณสุข

- โรงพยาบาลส่งเสริมสุขภาพตำบล จำนวน ๒ แห่ง ได้แก่

- ๑) โรงพยาบาลส่งเสริมสุขภาพตำบลบางดี ตั้งอยู่หมู่ที่ ๕ บ้านทุ่งยางงาม รับผิดชอบพื้นที่ ๗ หมู่บ้าน ประกอบด้วย หมู่ที่ ๑,๒,๕,๖,๑๐,๑๑,๑๒
- ๒) โรงพยาบาลส่งเสริมสุขภาพตำบลบ้านพรุจูด ตั้งอยู่หมู่ที่ ๓ บ้านพรุจูด รับผิดชอบพื้นที่ ๕ หมู่บ้าน ประกอบด้วย หมู่ที่ ๓,๔,๗,๘,๙

## ๓) อาชญากรรม

มีหน่วยงานดูแลความปลอดภัยในชีวิตและทรัพย์สิน

- |   |                   |
|---|-------------------|
| - ป้อมตำรวจประจำตำบล                      | จำนวน ๑ แห่ง      |
| - ศูนย์ อปพร.                             | จำนวน ๑ แห่ง      |
| - อาสาสมัครป้องกันภัยฝ่ายพลเรือน          | จำนวน ๘๔ คน       |
| - ชุดรักษาความปลอดภัยหมู่บ้าน             | จำนวน ๑๒ หมู่บ้าน |
| - หน่วยปฏิบัติการการแพทย์ฉุกเฉินตำบลบางดี | จำนวน ๑ ศูนย์     |

## ๔) ยาเสพติด

ปัญหายาเสพติดในพื้นที่ตำบลบางดี มีการแพร่ระบาดบ้างเล็กน้อย เนื่องจากในพื้นที่ตำบลบางดีมีป้อมตำรวจชุมชน และมีตำรวจอยู่ประจำป้อมตำรวจและมีการตรวจตรา ทำให้ผู้ที่จะกระทำความผิดยังมีความเกรงกลัว อีกทั้งองค์การบริหารส่วนตำบลบางดีได้ให้ความสำคัญในการป้องกันและระงับคดีเรื่องปัญหาเสพติด และสนองนโยบายกับหน่วยงานที่เกี่ยวข้อง

## ๕) การสังคมสงเคราะห์

มีมวลชนจัดตั้ง เพื่อดำเนินกิจกรรมการสังคมสงเคราะห์ ในพื้นที่ตำบลบางดี

- |                                    |                   |
|------------------------------------|-------------------|
| - อาสาสมัครป้องกันภัยฝ่ายพลเรือน   | จำนวน ๒๐ คน       |
| - อาสาสมัครสาธารณสุขมูลฐานชุมชน    | จำนวน ๑๕๐ คน      |
| - คณะกรรมการพัฒนาสตรีตำบล          | จำนวน ๑ คณะ       |
| - คณะกรรมการพัฒนาสตรีหมู่บ้าน      | จำนวน ๑๒ หมู่บ้าน |
| - ศูนย์กีฬาตำบล                    | จำนวน ๑ แห่ง      |
| - ศูนย์พัฒนาครอบครัว               | จำนวน ๑ ศูนย์     |
| - ศูนย์ยุติธรรมใกล้เกลี่ยตำบลบางดี | จำนวน ๑ ศูนย์     |
| - ชมรมผู้สูงอายุ                   | จำนวน ๑ ชมรม      |

## (๕) ระบบบริการพื้นฐาน

### ๑) การคมนาคมขนส่ง

◆ ถนนลาดยาง จำนวน ๒๑ สาย

(๑) ถนนแพรก - บางขัน

(๒) ถนนบางดี - ต้นโพธิ์

- (๓) ถนนบางดี - ทะเลสองห้อง
- (๔) ถนนยางงาม - วังคีรี (ตอนที่ ๑)
- (๕) ถนนตลาดฉิม - บ้านซา
- (๖) ถนนบ้านซา - ห้วยนาง
- (๗) ถนนสายวังซีไถ - เขากอบ
- (๘) ถนนสลดหนองปราง - วังคีรี
- (๑๐) ถนนสายบ้านหนองเหมี
- (๑๑) ถนนสายทับยา (สี่แยกหน้าบ้านกำนันระพี) - ควนอารี
- (๑๒) ถนนสายนาโหนด - ควนสัก
- (๑๓) ถนนสายวัดเหียง - หนองเหมี
- (๑๔) ถนนสายบ้านหนองเหมี - ควนตอ
- (๑๕) ถนนสายบ้านซา - ทะเลสองห้อง
- (๑๖) ถนนสายยางงาม - วังคีรี (ตอน ๒)
- (๑๗) ถนนสายสามแยกบ้านนางซ้อง
- (๑๘) ถนนสายทะเลสองห้อง - ควนขัน (ตอน ๑)
- (๑๙) ถนนลาดยางสายบ้านนางอุไร-เขาหน้าบคลอง
- (๒๐) ถนนสายสวนตอ-เขาซ้ง-หนองเหมี
- (๒๑) ถนนสายควนตอ-เขาซ้ง-หนองเหมี ม.๑๑

◆ ถนนคอนกรีต จำนวน ๖๕ สาย

- (๑) สายพรุจูด ม.๓
- (๒) สายบ่อหรั้ง ม.๘
- (๓) สายนาควน ม.๗
- (๔) สายสำเอน ม.๕
- (๕) ถนนคอนกรีตโรงเรียนวัดบางดี ม.๑
- (๖) ถนนคอนกรีตโรงเรียนบ้านทุ่งยางงาม ม.๕
- (๗) ถนนคอนกรีตโรงเรียนบ้านซา ม.๖
- (๘) ถนนคอนกรีตโรงเรียนควนอารี ม.๙
- (๙) ถนนคอนกรีตศูนย์พัฒนาเด็ก ม.๒
- (๑๐) สายบ้านนาควน - พรุจูด ม.๓
- (๑๑) สายหนองแค (ตอน ๑) ม.๔
- (๑๒) สายบ้านทุ่งกลางนา ม.๕
- (๑๓) สายหนองแค (ตอน ๒) ม.๔
- (๑๔) สายบ้านทุ่งกลางนา - เตี้ยพร ม.๒-ม.๕
- (๑๕) สายทุ่งพิกุล ม.๖
- (๑๖) สายบ้านพรุกง ม.๗
- (๑๗) สายกองทุนสวนยางบ้านบางดี ม.๕
- (๑๘) สายหนองพน ม.๔
- (๑๙) สายบ้านกล้วย ม.๑

- (๒๐) สายสามแยกศูนย์สาธิต - ทุ่งกลางนา ม.๕
- (๒๑) สายบ้านประวิทย์ ดีเบา - บ้านนายชม แบนเสมอ ม.๗
- (๒๒) สายไสนบ - ด้านเหรียญ ม.๑
- (๒๓) สายคลองยา - บางลิลา ม.๓
- (๒๔) สายห้วยมุด ม. ๘
- (๒๕) สายคลองแห - บ้านกล้วย ม.๑
- (๒๖) สายสะพานยาง - บ้านชา เข้มต่อ ม.๑ ต.บ้านนิคม อ.บางขัน จ.นครศรีฯ ม.๖
- (๒๗) สายสามแยกศูนย์พัฒนาเด็กเล็กตำบลบางดี-ศูนย์สาธิต ม.๒
- (๒๘) สายรอบสระน้ำพุด ม.๓
- (๒๙) สายบ้านกล้วยจากบ้านนายชอบ ช่วยชาติ-ม.๑
- (๓๐) สายสามแยกทะเลสองห้อง-บ้านนายจันทน์ สุขสนาน ม.๙
- (๓๑) สายบ้านนายปั้น-ควนสัก ม.๑๑
- (๓๒) สายบ้านนางวัลลภ เพชรพรรณ-บ้านนางหยวน อ่อนชื่นจิตร ม.๓
- (๓๓) สาย ม.๑-แยกทุ่งเจริญ ม.๑
- (๓๔) สายรอบแหล่งโบราณสถานภูเขาสาย ม.๓
- (๓๕) สายบ้านพุด-บางลิลา ม.๓
- (๓๖) สาย ม.๓-ม.๔
- (๓๗) สายบ้านนายเจริญ จินตานิล-บ้านนายลบ สุขสนาน ม.๒
- (๓๘) สายบ้านกลางนาเชื่อมตอม.๕-ม.๒
- (๓๙) สายพุนายพรหม ม.๙-ม.๑ ต.วังคีรี ม.๘
- (๔๐) สายบ้านนายบุญเลิศ ดำนาคแก้ว-บ้านนายพรชัย บุญถาวร ม.๑๐
- (๔๑) สายบ้านนายบุญเลิศ ดำนาคแก้ว-คลองซา ม.๑๐
- (๔๔) สายบ้านนายดำรง หมื่นละม้าย-บ้านนายเสงี่ยม หมื่นละม้าย ม.๑๑
- (๔๕) สายสามแยกศูนย์สาธิต-แม่น้ำตรัง ตอน ๑ ม.๒
- (๔๖) สายบ้านนายคำแหง ม.๑๒
- (๔๗) สายบ้านท้ายนาซาง-บ้านนายไว รักษาศรี ม.๕
- (๔๘) สาย ม.๙ บ้านควนอารี-บ้านห้วยมุด (ตอน ๒) ม.๙
- (๔๙) สายบ้านกลางนา ม.๔
- (๕๐) สายบ้านนางพิน รัตนแก้ว-บ้านนางอบ จงเจริญ ม.๑๐
- (๕๑) สายพุนายพรหม-ม.๑ ต.วังคีรี ม.๘
- (๕๒) สายบ้านนายเปี่ยม-บ้านนายอนุศาสตร์ เจ็ยทองศรี ม.๙
- (๕๓) สายหน้าควนตอ
- (๕๔) สายบ้านกลางนา (ตอน ๒)
- (๕๕) สายบ้านนายประภาส พิัสสี
- (๕๖) สายวังหี
- (๕๗) สายบ้านนายสวาท พรหมขวัญ (ขอความร่วมมือพัฒนา)
- (๕๘) สายหมู่ที่ ๕ บ้านทุ่งเจริญ
- (๕๙) สายบ้านนายเปี่ยม-บ้านนายอนุศาสตร์

- (๖๐) สายบ้านนายคลุ้ม เพ็งช่วย-บ้านนางเหลื่อม ทองอ่อน
- (๖๑) สายบ้านนายคำแหง-หมู่ที่ ๑๒ (ตอน ๒)
- (๖๒) สายสี่แยกนาโหนด-บ้านนายประทีป จงเจริญ
- (๖๓) สายหมู่ที่ ๑ - แยกทุ่งเจริญ (ตอน ๓)
- (๖๔) สายบ้านกลางนา (ตอน ๓)
- (๖๕) สายบ้านนาโหนด - บ้านนายเจริญ พรหมแก้ว ม.๒

◆ ถนนลูกรัง จำนวน ๖ สาย

๒) การไฟฟ้า ◆ มีระบบไฟฟ้าครบทุกหมู่บ้าน จำนวน ๑๒ หมู่บ้าน ประชากรมีไฟฟ้าใช้ทุกครัวเรือน

๓) การประปา ◆ ใช้ระบบประปาภูมิภาค ในพื้นที่ หมู่ที่ ๓, หมู่ที่ ๔, หมู่ที่ ๗ และหมู่ที่ ๘ ระบบประปาบาดาล น้ำประปาจากน้ำผิวดินและแหล่งน้ำ ในความดูแลและรับผิดชอบขององค์การบริหารส่วนตำบลบางดี

๔) โทรศัพท์

- ◆ ปัจจุบันทุกหมู่บ้านใช้โทรศัพท์เคลื่อนที่ที่เป็นส่วนใหญ่
- ◆ โทรศัพท์สาธารณะ - แห่ง

๕) ระบบโลจิสติกส์ (Logistics) หรือการขนส่ง

ที่ทำการไปรษณีย์ที่ใกล้ที่สุด ได้แก่ ไปรษณีย์ตำบลนาง ตั้งอยู่บ้านเลขที่ ๕๙ หมู่ที่ ๙ ถนน เพชรเกษม ตำบลนาง อำเภอยะยง จ.ตรัง ระยะทางห่างจากองค์การบริหารส่วนตำบลบางดี ๗.๕ กิโลเมตร

(๖) ระบบเศรษฐกิจ

๑) การเกษตร

ประชากรในพื้นที่ส่วนใหญ่ประกอบอาชีพเกษตรกรรม ทำสวนยางพารา สวนปาล์ม น้ำมัน และสวนผลไม้ เช่น ทุเรียน มังคุด เงาะ และพืชผลการเกษตรอื่นๆ

๒) การประมง

การประมงพื้นบ้านในครัวเรือน ตามแหล่งน้ำธรรมชาติในพื้นที่ เช่น การทอดแห ไซดักปลา กัดดักปลา เป็นต้น

๓) การปศุสัตว์

การเลี้ยงโค เลี้ยงไก่ เลี้ยงปลา ส่วนมากเป็นการเลี้ยงเพื่อบริโภคในครัวเรือน

๔) การบริการ

มีร้านบริการทำผมและเสริมสวย มีปั้มน้ำมันขนาดเล็ก มีร้านอาหาร และตลาด หลายแห่งในพื้นที่ตำบลบางดี

๕) การท่องเที่ยว

- ทะเลสองห้อง
- ค่ายลูกเสือไทยเฉลิมพระเกียรติ
- โบราณสถานภูเขาสาย
- สระน้ำพรุจูด

- ตั้งอยู่หมู่ที่ ๑๐ บ้านสะพานไทร
- ตั้งอยู่หมู่ที่ ๑๐ บ้านสะพานไทร
- ตั้งอยู่หมู่ที่ ๓ บ้านพรุจูด
- ตั้งอยู่หมู่ที่ ๓ บ้านพรุจูด



๖) อุตสาหกรรม

ตำบลบางดี ไม่มีโรงงานหรืออุตสาหกรรมในพื้นที่

๗) การพาณิชย์และกลุ่มอาชีพ

- กลุ่มเพาะเห็ด กลุ่มสตรีตำบลบางดี
- กลุ่มปลูกข้าวไร่ หมู่ที่ ๓ ตำบลบางดี
- กลุ่มเครื่องแกง ตำบลบางดี
- กลุ่มไม้กวาดจากดอกหญ้า

๘) แรงงาน

ส่วนมากเป็นแรงงานในพื้นที่หรือคนในท้องถิ่น ประกอบอาชีพเกษตรกรรม ทำสวน ปลูกพืชในครัวเรือนหรือรับจ้างภายในพื้นที่ตำบลบางดี

(๗) ศาสนา ประเพณี วัฒนธรรม

๑) การนับถือศาสนา

ประชากรส่วนใหญ่ในพื้นที่ นับถือศาสนาพุทธ มีสถาบันและองค์กรทางศาสนา ดังนี้

- วัดและสำนักสงฆ์ จำนวน ๕ แห่ง ได้แก่

- |                         |                                |
|-------------------------|--------------------------------|
| ๑) วัดบางดี             | ตั้งอยู่หมู่ที่ ๑ บ้านป่าหว่าน |
| ๒) วัดเหียงท่าไทร       | ตั้งอยู่หมู่ที่ ๒ บ้านเดือยพร  |
| ๓) สำนักสงฆ์บ้านซา      | ตั้งอยู่หมู่ที่ ๖ บ้านซา       |
| ๔) สำนักสงฆ์บ้านควนอารี | ตั้งอยู่หมู่ที่ ๙ บ้านควนอารี  |
| ๕) ที่พักสงฆ์ภูเขาสาย   | ตั้งอยู่หมู่ที่ ๓ บ้านพรุจูด   |

- ศาลเจ้า จำนวน ๑๑ แห่ง

๒) ประเพณีและงานประจำปี

-งานประเพณีสงกรานต์

ตรงกับ วันที่ ๑๓-๑๕ เมษายน ของทุกปี

-ประเพณีสารทเดือนสิบ

ตรงกับ วันแรม ๑ ค่ำถึงวันแรม ๑๕ ค่ำ เดือนสิบ ตามปฏิทินจันทรคติไทยของทุกปี

-วันลอยกระทง

ตรงกับ วันขึ้น ๑๕ ค่ำ เดือนสิบสอง ตามปฏิทินจันทรคติไทยของทุกปี

๓) ภูมิปัญญาท้องถิ่น ภาษาถิ่น

-มโนราห์ สมณิกน้อยโบราณศิลป์

-ภาษาท้องถิ่น ภาษาไทยถิ่นใต้

๔) OTOP สินค้าพื้นเมืองและของที่ระลึก

-ไม้กวาดดอกหญ้า มีการใช้วัสดุในพื้นที่

-เครื่องแกงตำบลบางดี

(๘) ทรัพยากรธรรมชาติ

๑) น้ำ

แหล่งน้ำธรรมชาติ

◆ ทะเลสองห้อง	๑	แห่ง	◆ แม่น้ำตรัง	๑	แห่ง
◆ พรุจูด	๑	แห่ง	◆ คลองซา	๑	แห่ง
◆ คลองบางกึ่ง	๑	แห่ง			

แหล่งน้ำที่สร้างขึ้น

◆ สถานีสูบน้ำด้วยไฟฟ้า	๑	แห่ง
◆ คลองส่งน้ำ	๓	แห่ง
◆ ฝาย (ห้วยหยี, ห้วยนุ้ย, ห้วยเรียน, คลองแห)	๔	แห่ง
◆ ประปาหมู่บ้าน	๓๙	แห่ง
◆ โครงการแก้มลิงบ้านสะพานไทร ม.๑๐	๑	แห่ง
◆ บ่อน้ำตื้น	๗๗๖	แห่ง
◆ บ่อบาดาล, บ่อดอก, บ่อเจาะ	๓๒	แห่ง

๒) ป่าไม้

มีป่าไม้ที่อยู่ในสภาพธรรมชาติ เป็นลักษณะป่าไม้ ภูเขา เนินเขาสลับพื้นที่ราบลุ่มแม่น้ำ ป่าทะเลสองห้อง พื้นที่เขารังสาด-ทะเลสองห้อง-พะยอมนอก หมู่ที่ ๑๐ ตำบลบางดี มีบางพื้นที่อยู่ในเขตป่าสงวนแห่งชาติ ตามบัญชีรายชื่อป่าคุ้มครองที่ประกอบตามพระราชบัญญัติ คุ้มครองและสงวนป่า พ.ศ.๒๕๘๑ ในท้องที่จังหวัดตรัง

๓) ภูเขา

พื้นที่ที่เป็นที่ราบสูงสลับกับพื้นที่ราบลุ่ม แม่น้ำตรัง

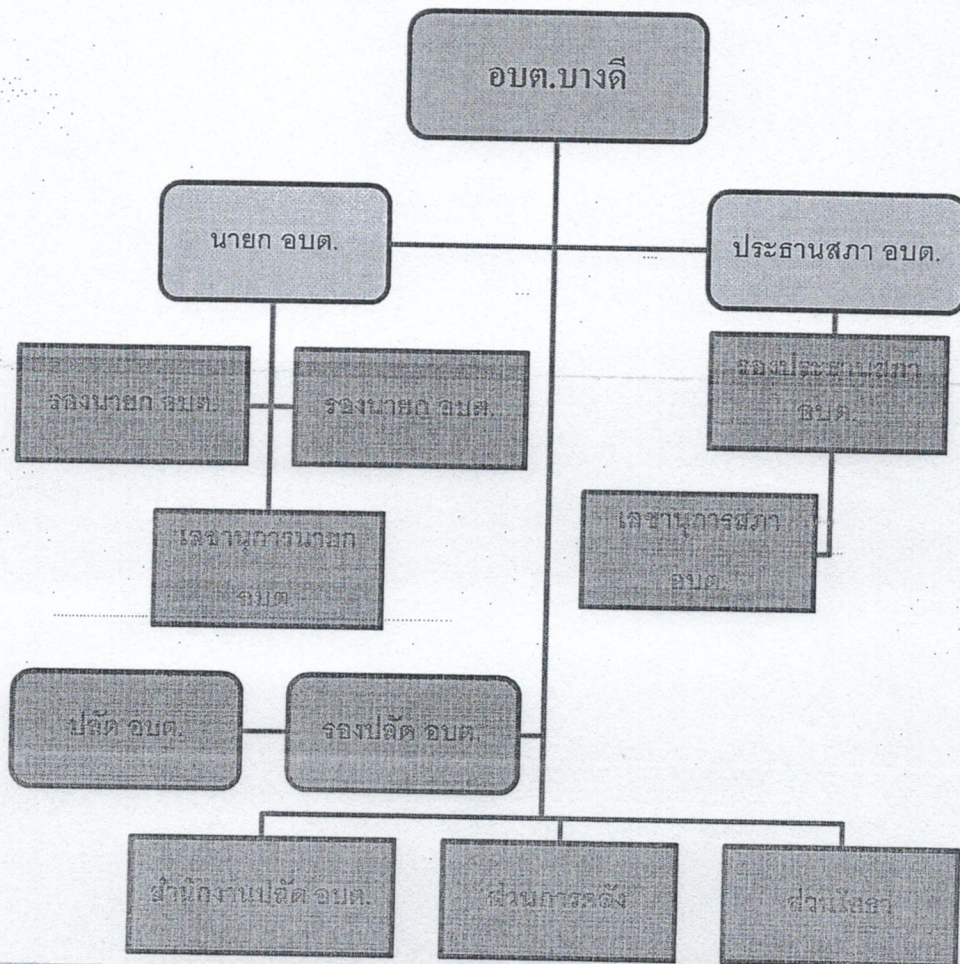
๔) ทรัพยากรธรรมชาติที่สำคัญขององค์กรปกครองส่วนท้องถิ่น

ทะเลสาบสองห้อง ตั้งอยู่หมู่ที่ ๑๐ บ้านสะพานไทร ตำบลบางดี ซึ่งเป็นแหล่งน้ำจืดขนาดใหญ่ คล้ายทะเลสาบ มีเนินเขาล้อมรอบและมีน้ำขังตลอดปี เป็นแหล่งน้ำธรรมชาติที่มีความสวยงาม แบ่งพื้นที่ออกเป็นสองห้อง จึงเป็นที่มาของชื่อเรียกทะเลสาบสองห้อง เหมาะแก่การพัฒนาเป็นแหล่งท่องเที่ยวทางธรรมชาติในอนาคต

(๙) อื่นๆ (ถ้ามีระบุด้วย)

## ศักยภาพขององค์กรบริหารส่วนตำบลบางดี

### โครงสร้างองค์การบริหารส่วนตำบลบางดี



1. ฝ่ายบริหารงานทั่วไป
2. ฝ่ายนโยบายและแผน
3. ฝ่ายบริหารงานบุคคล
4. ฝ่ายสวัสดิการและพัฒนาชุมชน
5. ฝ่ายนิติการและพาณิชย์
6. ฝ่ายป้องกันและบรรเทาสาธารณภัย
7. ฝ่ายส่งเสริมการท่องเที่ยว
8. ฝ่ายศึกษา ศาสนา และประเพณีวัฒนธรรม
9. ฝ่ายกิจการสภา
10. ฝ่ายสาธารณสุข

1. ฝ่ายการเงินและบัญชี
2. ฝ่ายบริหารงานทั่วไป
3. ฝ่ายพัฒนาและจัดเก็บรายได้
4. ฝ่ายทะเบียนทรัพย์สินและพัสดุ

1. ฝ่ายก่อสร้าง
2. ฝ่ายออกแบบและควบคุมอาคาร
3. ฝ่ายสาธารณูปโภค
4. ฝ่ายผังเมือง

## โครงสร้างและกระบวนการบริหารงานบุคคล

### โครงสร้างการบริหารขององค์การบริหารส่วนตำบลบางดีและหน้าที่ความรับผิดชอบ

#### (1) สำนักปลัดองค์การบริหารส่วนตำบล รับผิดชอบงาน

##### 1.1 ฝ่ายบริหารงานบุคคล

- งานการเจ้าหน้าที่
- งานสวัสดิการข้าราชการ/ลูกจ้าง/พนักงานจ้าง

##### 1.2 ฝ่ายบริหารงานทั่วไป

- งานธุรการ สารบรรณ จัดทำคำสั่ง ประกาศ
- งานเลือกตั้งและทะเบียนข้อมูล
- งานจัดทำฎีกา
- งานอื่นที่ไม่มีส่วนราชการใดรับผิดชอบ
- งานตรวจสอบภายใน
- งานประชาสัมพันธ์

##### 1.3 ฝ่ายงานนโยบายและแผน

- งานนโยบายและแผน
- งานบันทึกข้อมูล
- งานวิชาการ
- งานงบประมาณ

##### 1.4 ฝ่ายงานนิติการและการพาณิชย์

- งานด้านนิติกร
- งานข้อบัญญัติและระเบียบ
- งานทะเบียนพาณิชย์
- งานร้องเรียนร้องทุกข์และอุทธรณ์
- งานการให้เช่าและทรัพย์สิน

##### 1.5 ฝ่ายงานป้องกันและบรรเทาสาธารณภัย

- งานอำนวยความสะดวก
- งานป้องกันการฟื้นฟู

##### 1.6 ฝ่ายพัฒนาชุมชน

- งานส่งเสริมอาชีพ
- งานสวัสดิการผู้สูงอายุ คนพิการ ผู้ป่วยโรคเอดส์ เด็ก สตรี ผู้ด้อยโอกาส
- งานเด็กแรกเกิด

##### 1.7 ฝ่ายส่งเสริมการท่องเที่ยว

- งานส่งเสริมการท่องเที่ยว
- งานวางแผนการท่องเที่ยว
- งานพัฒนาการท่องเที่ยว

##### 1.8 ฝ่ายกิจการสภา

- งานการประชุม
- งานกฎหมาย
- งานสารบรรณ

##### 1.9 ฝ่ายการศึกษา ศาสนา และประเพณีวัฒนธรรม

- งานข้อมูลการศึกษา
- งานอาหารกลางวันและอาหารเสริม (นม)
- งานส่งเสริม สนับสนุนการศึกษา
- งานหลักสูตรการศึกษา
- งานทุนการศึกษา
- งานส่งเสริมศาสนา ประเพณี และวัฒนธรรม

### 1.10 ฝ่ายสาธารณสุข

- งานส่งเสริมสุขภาพ
- งานสุขศึกษา
- งานป้องกันและระงับโรคติดต่อ

## (2) กองคลัง รับผิดชอบงาน

### 2.1 ฝ่ายงานการเงินและบัญชี

- งานการเงินและบัญชี
- งานรับและเบิกจ่ายเงิน
- งานจัดทำฎีกา
- งานการเก็บรักษาเงิน
- งานทะเบียนคุมบัญชีและเบิกจ่ายเงิน
- งานการเงินและงบทดลอง
- งานแสดงฐานะทางการเงิน

### 2.2 ฝ่ายบริหารทั่วไป

- งานสารบรรณ

### 2.3 ฝ่ายพัฒนาและจัดเก็บรายได้

- งานภาษีอากร ค่าธรรมเนียมและค่าเช่า
- งานพัฒนารายได้
- งานทะเบียนควบคุมและเร่งรัดรายได้ และหนี้สิน
- งานควบคุมกิจการค้าและค่าปรับ

### 2.4 ฝ่ายงานทะเบียนทรัพย์สินและพัสดุ

- งานทะเบียนทรัพย์สินและแผนที่ภาษี
- งานพัสดุ
- งานทะเบียนเบิกจ่ายวัสดุครุภัณฑ์

## (3) กองช่าง รับผิดชอบงาน

### 3.1 ฝ่ายก่อสร้าง

- งานก่อสร้างและบูรณะถนน สะพาน เขื่อน
- งานข้อมูลก่อสร้าง

### 3.2 ฝ่ายออกแบบและควบคุมอาคาร

- งานประเมินราคา
- งานควบคุมการก่อสร้างอาคาร
- งานออกแบบและบริการข้อมูล
- งานบริการข้อมูลและหลักเกณฑ์
- งานวิศวกรรม
- งานสถาปัตยกรรมและมณฑลศิลป์

### 3.3 งานประสานสาธารณูปโภค

- งานระบายน้ำ
- ไฟฟ้าสาธารณะ
- ประสานสาธารณูปโภคและกิจการประปา
- จัดตกแต่งสถานที่

### 3.4 งานผังเมือง

- วางระบบผังเมือง
- งานบริหารจัดการผังเมือง



## ส่วนที่ ๒

ยุทธศาสตร์องค์การปกครองส่วนท้องถิ่น

## ส่วนที่ ๒

### ยุทธศาสตร์การพัฒนาศักยภาพของส่วนท้องถิ่น

\*\*\*\*\*

#### (๑) ความสัมพันธ์ระหว่างแผนพัฒนาระดับมหภาค

##### ๑) แผนยุทธศาสตร์ชาติ ๒๐ ปี (พ.ศ.๒๕๖๑ - ๒๕๘๐)

คณะรัฐมนตรีได้มีมติเมื่อวันที่ ๓๐ มิถุนายน ๒๕๕๘ เห็นชอบให้มีการจัดตั้งคณะกรรมการจัดทำยุทธศาสตร์ชาติ มีอำนาจหน้าที่ในการจัดทำร่างยุทธศาสตร์ชาติระยะ ๒๐ ปี เพื่อใช้ในการขับเคลื่อนการพัฒนาประเทศสู่ความมั่นคง มั่งคั่ง และยั่งยืน และให้เสนอร่างยุทธศาสตร์ชาติระยะ ๒๐ ปี ให้คณะรัฐมนตรีพิจารณาให้ความเห็นชอบเพื่อใช้เป็นกรอบในการดำเนินงานในระยะที่ ๒ ของรัฐบาล (ปี ๒๕๕๘ -๒๕๕๙) และกรอบการปฏิรูปในระยะที่ ๓ (ปี ๒๕๖๐ เป็นต้นไป) ในการที่จะบรรลุวิสัยทัศน์และทำให้ประเทศไทยพัฒนาไปสู่อนาคตที่พึงประสงค์นั้น จำเป็นจะต้องมีการวางแผนและกำหนดยุทธศาสตร์การพัฒนาในระยะยาว และกำหนดแนวทางการพัฒนาของทุกภาคส่วนให้ขับเคลื่อนไปในทิศทางเดียวกัน ดังนั้นจึงจำเป็นต้องกำหนดยุทธศาสตร์ชาติในระยะยาว เพื่อถ่ายทอดแนวทางการพัฒนาสู่การปฏิบัติในแต่ละช่วงเวลาอย่างต่อเนื่องและมีการบูรณาการ และสร้างความเข้าใจถึงอนาคตของประเทศไทยร่วมกัน และเกิดการรวมพลังของทุกภาคส่วนในสังคมทั้งประชาชน เอกชน ประชาสังคมในการขับเคลื่อนการพัฒนาเพื่อการสร้างและรักษาไว้ซึ่งผลประโยชน์แห่งชาติและบรรลุวิสัยทัศน์ “ประเทศไทยมีความมั่นคง มั่งคั่ง ยั่งยืนเป็นประเทศพัฒนาแล้ว ด้วยการพัฒนาตามหลักปรัชญาของเศรษฐกิจพอเพียง” หรือคติพจน์ประจำชาติ “มั่นคง มั่งคั่ง ยั่งยืน” เพื่อให้ประเทศมีขีดความสามารถในการแข่งขัน มีรายได้สูงอยู่ในกลุ่มประเทศพัฒนาแล้ว คนไทยมีความสุขอยู่ดี กินดี สังคมมีความมั่นคงเสมอภาคและเป็นธรรม ซึ่งยุทธศาสตร์ชาติที่จะใช้เป็นกรอบแนวทางการพัฒนาในระยะ ๒๐ ปีต่อจากนี้ไป ยุทธศาสตร์ชาติ ๒๐ ปี (พ.ศ.๒๕๖๑ - ๒๕๘๐) จะประกอบด้วย ๖ ยุทธศาสตร์ ได้แก่

- (๑) ยุทธศาสตร์ด้านความมั่นคง
- (๒) ยุทธศาสตร์ด้านการสร้างความสามารถในการแข่งขัน
- (๓) ยุทธศาสตร์การพัฒนาและเสริมสร้างศักยภาพคน
- (๔) ยุทธศาสตร์ด้านการสร้างโอกาสความเสมอภาคและเท่าเทียมกันทางสังคม
- (๕) ยุทธศาสตร์ด้านการสร้างการเติบโตบนคุณภาพชีวิตที่เป็นมิตรกับสิ่งแวดล้อม
- (๖) ยุทธศาสตร์ด้านการปรับสมดุลและพัฒนาระบบการบริหารจัดการภาครัฐ

โดยมีสาระสำคัญของแต่ละยุทธศาสตร์ สรุปได้ ดังนี้

๒.๓.๑ ยุทธศาสตร์ด้านความมั่นคง มีเป้าหมายทั้งในการสร้างเสถียรภาพ ภายในประเทศและช่วยลดและป้องกันภัยคุกคามจากภายนอก รวมทั้งสร้างความเชื่อมั่นในกลุ่มประเทศอาเซียนและประชาคมโลกที่มีต่อประเทศไทย กรอบแนวทางที่ต้องให้ความสำคัญ อาทิ

- (๑) การเสริมสร้างความมั่นคงของสถาบันหลักและการปกครองระบอบประชาธิปไตยอันมีพระมหากษัตริย์ทรงเป็นประมุข
- (๒) การปฏิรูปกลไกการบริหารประเทศและพัฒนาความมั่นคงทางการเมือง ขจัดคอร์รัปชัน สร้างความเชื่อมั่นในกระบวนการยุติธรรม

(๓) การรักษาความมั่นคงภายในและความสงบเรียบร้อยภายใน ตลอดจนการบริหารจัดการความมั่นคงชายแดนและชายฝั่งทะเล

(๔) การพัฒนาระบบ กลไก มาตรการและความร่วมมือระหว่างประเทศทุกระดับ และรักษาคุณภาพความสัมพันธ์กับประเทศมหาอำนาจ เพื่อป้องกันและแก้ไขปัญหาคความมั่นคงรูปแบบใหม่

(๕) การพัฒนาเสริมสร้างศักยภาพการผนึกกำลังป้องกันประเทศ การรักษาความสงบเรียบร้อยภายในประเทศสร้างความร่วมมือกับประเทศเพื่อนบ้านและมิตรประเทศ

(๖) การพัฒนาระบบการเตรียมพร้อมแห่งชาติและระบบบริหารจัดการภัยพิบัติ รักษาความมั่นคงของฐานทรัพยากรธรรมชาติ สิ่งแวดล้อม

(๗) การปรับกระบวนการทำงานของกลไกที่เกี่ยวข้องจากแนวตั้งสู่แนวนอนมากขึ้น

๒.๓.๒ ยุทธศาสตร์ด้านการสร้างความสามารถในการแข่งขัน เพื่อให้ประเทศไทยสามารถพัฒนาไปสู่การเป็นประเทศพัฒนาแล้ว ซึ่งจำเป็นต้องยกระดับผลิตภาพการผลิต และการใช้นวัตกรรมในการเพิ่มความสามารถในการแข่งขันและการพัฒนาอย่างยั่งยืนทั้งในสาขาอุตสาหกรรม เกษตรและบริการ การสร้างความมั่นคงและปลอดภัยด้านอาหาร การเพิ่มขีดความสามารถทางการค้าและการเป็นผู้ประกอบการ รวมทั้งการพัฒนาฐานเศรษฐกิจแห่งอนาคต ทั้งนี้ภายใต้กรอบการปฏิรูปและพัฒนาปัจจัยเชิงยุทธศาสตร์ทุกด้าน อันได้แก่โครงสร้างพื้นฐานและระบบโลจิสติกส์ วิทยาศาสตร์ เทคโนโลยีและนวัตกรรม การพัฒนา ทุนมนุษย์ และการบริหารจัดการทั้งในภาครัฐและภาคธุรกิจเอกชน กรอบแนวทางที่ต้องให้ความสำคัญ อาทิ

(๑) การพัฒนาสมรรถนะทางเศรษฐกิจ ได้แก่การรักษาเสถียรภาพเศรษฐกิจและสร้างความเชื่อมั่น การส่งเสริมการค้าและการลงทุนที่อยู่บนการแข่งขันที่เป็นธรรมและรับผิดชอบต่อสังคม ตลอดจนการพัฒนาประเทศสู่ความเป็นชาติการค้าเพื่อให้ได้ประโยชน์จากห่วงโซ่มูลค่าในภูมิภาค และเป็นการยกระดับไปสู่ส่วนบนของห่วงโซ่มูลค่ามากขึ้น

(๒) การพัฒนาภาคการผลิตและบริการ บนฐานของการพัฒนานวัตกรรมและมีความเป็นมิตรต่อสิ่งแวดล้อม โดยมีการใช้ดิจิทัลและการค้าที่เข้มข้นเพื่อสร้างมูลค่าเพิ่มและขยายกิจกรรมการผลิตและบริการ โดยมุ่งสู่ความเป็นเลิศในระดับโลกและในระดับภูมิภาคในอุตสาหกรรมหลายสาขา และในภาคบริการที่หลากหลายตามรูปแบบการดำเนินชีวิตและการดำเนินธุรกิจที่เปลี่ยนไป รวมทั้งเป็นแหล่งอาหารคุณภาพ สะอาดและปลอดภัยของโลก

ภาคเกษตร โดยเสริมสร้างฐานการผลิตให้เข้มแข็งและยั่งยืน เพิ่มขีดความสามารถในการแข่งขันของภาคเกษตรส่งเสริมเกษตรกรรายย่อยให้ปรับไปสู่การทำการเกษตรยั่งยืนที่เป็นมิตรกับสิ่งแวดล้อมและรวมกลุ่มเกษตรกรในการพัฒนาอาชีพที่เข้มแข็ง และการพัฒนาสินค้าเกษตรที่มีศักยภาพและอาหารคุณภาพ สะอาดและปลอดภัย

- ภาคอุตสาหกรรม โดยพัฒนาอุตสาหกรรมศักยภาพ ยกระดับการพัฒนาอุตสาหกรรมปัจจุบันที่มีศักยภาพสูง และพัฒนาอุตสาหกรรมอนาคตที่มีศักยภาพ โดยการใช้ดิจิทัลและการค้ามาเพิ่มมูลค่าและยกระดับห่วงโซ่มูลค่าในระดับสูงขึ้น

- ภาคบริการ โดยขยายฐานการบริการให้มีความหลากหลาย ความเป็นเลิศและเป็นมิตรต่อสิ่งแวดล้อม โดยการยกระดับบริการที่เป็นฐานรายได้เดิม เช่น การท่องเที่ยว และพัฒนาให้ประเทศไทยเป็นศูนย์กลางการให้บริการสุขภาพ ธุรกิจบริการด้านการเงินและธุรกิจบริการที่มีศักยภาพอื่นๆ เป็นต้น



(๓) การพัฒนาผู้ประกอบการและเศรษฐกิจชุมชน พัฒนาทักษะผู้ประกอบการ ยกระดับผลิตภาพแรงงานและพัฒนาวิสาหกิจขนาดกลางและขนาดย่อม (SMEs) สู่สากล และพัฒนาวิสาหกิจชุมชนและสถาบันเกษตรกร

(๔) การพัฒนาพื้นที่เศรษฐกิจพิเศษและเมืองพัฒนาเขตเศรษฐกิจพิเศษชายแดน และพัฒนาระบบเมืองศูนย์กลางความเจริญ จัดระบบผังเมืองที่มีประสิทธิภาพและมีส่วนร่วม มีการจัดการสิ่งแวดล้อมเมือง และโครงสร้างพื้นฐานทางสังคมและเศรษฐกิจที่สอดคล้องกับศักยภาพ

(๕) การลงทุนพัฒนาโครงสร้างพื้นฐาน ในด้านการขนส่ง ด้านพลังงาน ระบบเทคโนโลยีสารสนเทศและการสื่อสารและการวิจัยและพัฒนา

(๖) การเชื่อมโยงกับภูมิภาคและเศรษฐกิจโลกสร้างความเป็นหุ้นส่วนการพัฒนาภพนานาประเทศ ส่งเสริมความร่วมมือกับนานาชาติในการสร้างความมั่นคงด้านต่างๆ เพิ่มบทบาทของไทยในองค์การระหว่างประเทศ รวมถึงสร้างองค์ความรู้ด้านการต่างประเทศ

๒.๓.๓ ยุทธศาสตร์การพัฒนาและเสริมสร้างศักยภาพคน เพื่อพัฒนาคนและสังคมไทยให้เป็นรากฐานที่แข็งแกร่งของประเทศมีความพร้อมทางกาย ใจ สติปัญญา มีความเป็นสากล มีทักษะการคิดวิเคราะห์อย่างมีเหตุผล มีระเบียบวินัย เคารพกฎหมาย มีคุณธรรมจริยธรรม รู้คุณค่าความเป็นไทย มีครอบครัวที่มั่นคง กรอบแนวทางที่ต้องให้ความสำคัญ อาทิ

(๑) การพัฒนาศักยภาพคนตลอดช่วงชีวิตให้สนับสนุนการเจริญเติบโตของประเทศ

(๒) การยกระดับคุณภาพการศึกษาและการเรียนรู้ให้มึคุณภาพ เท่าเทียม และทั่วถึง

(๓) การปลูกฝังระเบียบวินัย คุณธรรม จริยธรรมค่านิยมที่พึงประสงค์

(๔) การสร้างเสริมให้คนมีสุขภาพที่ดี

(๕) การสร้างความอยู่ดีมีสุขของครอบครัวไทยเสริมสร้างบทบาทของสถาบัน

ครอบครัวในการบ่มเพาะจิตใจให้เข้มแข็ง

๒.๓.๔ ยุทธศาสตร์ด้านการสร้างโอกาสความเสมอภาคและเท่าเทียมกันทางสังคม เพื่อเร่งกระจายโอกาสการพัฒนาและสร้างความมั่นคงให้ทั่วถึง ลดความเหลื่อมล้ำไปสู่สังคมที่เสมอภาคและเป็นธรรม กรอบแนวทางที่ต้องให้ความสำคัญ อาทิ

(๑) การสร้างความมั่นคงและการลดความเหลื่อมล้ำทางด้านเศรษฐกิจและสังคม

(๒) การพัฒนาระบบบริการและระบบบริหารจัดการสุขภาพ

(๓) การสร้างสภาพแวดล้อมและนวัตกรรมที่เอื้อต่อการดำรงชีวิตในสังคมสูงวัย

(๔) การสร้างความเข้มแข็งของสถาบันทางสังคมทุนทางวัฒนธรรมและความเข้มแข็งของชุมชน

(๕) การพัฒนาการสื่อสารมวลชนให้เป็นกลไกในการสนับสนุนการพัฒนา

๒.๓.๕ ยุทธศาสตร์ด้านการสร้างการเติบโตบนคุณภาพชีวิตที่เป็นมิตรต่อสิ่งแวดล้อม เพื่อเร่งอนุรักษ์ฟื้นฟูและสร้างความมั่นคงของฐานทรัพยากรธรรมชาติ และมีความมั่นคงด้านน้ำ รวมทั้งมีความสามารถในการป้องกันผลกระทบและปรับตัวต่อการเปลี่ยนแปลงสภาพภูมิอากาศและภัยพิบัติธรรมชาติ และพัฒนามุ่งสู่การเป็นสังคมสีเขียว กรอบแนวทางที่ต้องให้ความสำคัญ อาทิ

(๑) การจัดระบบอนุรักษ์ ฟื้นฟูและป้องกันการทำลายทรัพยากรธรรมชาติ

(๒) การวางระบบบริหารจัดการน้ำให้มีประสิทธิภาพทั้ง ๒๕ ลุ่มน้ำ เน้นการปรับระบบ

การบริหารจัดการอุทกภัยอย่างบูรณาการ

(๓) การพัฒนาและใช้พลังงานที่เป็นมิตรกับสิ่งแวดล้อม

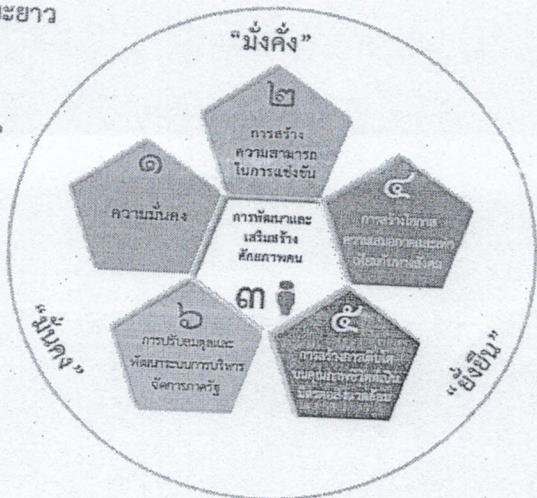
- (๔) การพัฒนาเมืองอุตสาหกรรมเชิงนิเวศและเมืองที่เป็นมิตรกับสิ่งแวดล้อม
- (๕) การร่วมลดปัญหาโลกร้อนและปรับตัวให้พร้อมกับการเปลี่ยนแปลงสภาพภูมิอากาศ
- (๖) การใช้เครื่องมือทางเศรษฐศาสตร์และนโยบายการคลังเพื่อสิ่งแวดล้อม

๒.๓.๖ ยุทธศาสตร์ด้านการปรับสมดุลและพัฒนาระบบการบริหารจัดการภาครัฐ เพื่อให้หน่วยงานภาครัฐมีขนาดที่เหมาะสมกับบทบาทภารกิจ มีสมรรถนะสูง มีประสิทธิภาพและประสิทธิผลกระจายบทบาทภารกิจไปสู่ท้องถิ่นอย่างเหมาะสม มีธรรมาภิบาลกรอบแนวทางที่ต้องให้ความสำคัญ อาทิ

- (๑) การปรับปรุงโครงสร้าง บทบาท ภารกิจของหน่วยงานภาครัฐ ให้มีขนาดที่เหมาะสม
- (๒) การวางระบบบริหารราชการแบบบูรณาการ
- (๓) การพัฒนาระบบบริหารจัดการกำลังคนและพัฒนาบุคลากรภาครัฐ
- (๔) การต่อต้านการทุจริตและประพฤติมิชอบ
- (๕) การปรับปรุงกฎหมายและระเบียบต่าง ๆ ให้ทันสมัย เป็นธรรมและเป็นสากล
- (๖) การพัฒนาระบบการให้บริการประชาชนของหน่วยงานภาครัฐ
- (๗) การปรับปรุงการบริหารจัดการรายได้และรายจ่ายของภาครัฐ

**ยุทธศาสตร์ชาติ : กรอบการพัฒนาระยะยาว**

**เพื่อให้บรรลุวิสัยทัศน์**  
 “ประเทศไทยมีความมั่นคง มั่งคั่ง ยั่งยืน เป็นประเทศพัฒนาแล้ว  
 ด้วยการพัฒนาตามปรัชญาของเศรษฐกิจพอเพียง”  
 นำไปสู่การพัฒนาให้คนไทยมีความสุข  
 และตอบสนองต่อการบรรลุ  
 ซึ่งผลประโยชน์แห่งชาติ ในการที่จะพัฒนาคุณภาพชีวิต  
 สร้างรายได้ระดับสูงเป็นประเทศพัฒนาแล้ว และสร้าง  
 ความสุขของคนไทย สังคมมีความมั่นคง เสมอภาคและ  
 เป็นธรรม ประเทศสามารถแข่งขันได้ในระบบเศรษฐกิจ



ยุทธศาสตร์และนโยบายของคณะกรรมการรักษาความสงบแห่งชาติ (คสช.) และรัฐบาล ประกอบด้วย

**๑) ยุทธศาสตร์หลัก**

- ๑.๑) ยุทธศาสตร์การสร้างความเป็นธรรมในสังคม
- ๑.๒) ยุทธศาสตร์การพัฒนาสู่สังคมแห่งการเรียนรู้ตลอดชีวิตอย่างยั่งยืน
- ๑.๓) ยุทธศาสตร์สร้างความเข้มแข็งภาคการเกษตร ความมั่นคงของอาหารและพลังงาน
- ๑.๔) ยุทธศาสตร์การปรับโครงสร้างเศรษฐกิจสู่การเติบโตอย่างมีคุณภาพและยั่งยืน
- ๑.๕) ยุทธศาสตร์การสร้างความเชื่อมโยงกับประเทศในภูมิภาคเพื่อความมั่นคงทางเศรษฐกิจและสังคม
- ๑.๖) ยุทธศาสตร์การจัดการทรัพยากรธรรมชาติและสิ่งแวดล้อมอย่างยั่งยืน
- ๑.๗) ยุทธศาสตร์ในการปรับปรุง เปลี่ยนแปลงโครงสร้างการบริหารของรัฐวิสาหกิจให้เกิดประโยชน์กับประชาชน ในการให้บริการอย่างแท้จริง
- ๑.๘) ยุทธศาสตร์ในเรื่องการปรับปรุงระบบโทรคมนาคม เทคโนโลยีของชาติให้เกิดความมั่นคงและยั่งยืน ในอนาคตให้ทัดเทียมอาเซียน และประชาคมโลก
- ๑.๙) ยุทธศาสตร์ในการป้องกันและปราบปรามการทุจริต คอรัปชันอย่างยั่งยืน

๒) การจัดทำงบประมาณในลักษณะบูรณาการเชิงยุทธศาสตร์ ที่สอดคล้องตามกรอบยุทธศาสตร์ชาติ  
การจัดทำงบประมาณในลักษณะบูรณาการเชิงยุทธศาสตร์ ประจำปีงบประมาณ พ.ศ. ๒๕๖๐ ได้  
กำหนดประเด็นที่ดำเนินการ ๑๗ เรื่อง ประกอบด้วย

- ๒.๑) การสร้างความโปร่งใสและสมานฉันท์
- ๒.๒) การขับเคลื่อนการแก้ไขปัญหาจังหวัดชายแดนภาคใต้
- ๒.๓) การจัดการปัญหาแรงงานต่างด้าวและการค้ามนุษย์
- ๒.๔) การป้องกันปราบปราม และบำบัดรักษาผู้ติดยาเสพติด
- ๒.๕) การจัดการปัญหาที่ดินทำกิน
- ๒.๖) การสร้างรายได้จากการท่องเที่ยวและบริการ
- ๒.๗) การพัฒนาอุตสาหกรรมศักยภาพ
- ๒.๘) การพัฒนาเศรษฐกิจดิจิทัล
- ๒.๙) การพัฒนาเศรษฐกิจฐานรากและวิสาหกิจขนาดกลางและขนาดย่อม
- ๒.๑๐) การพัฒนาพื้นที่เศรษฐกิจพิเศษ
- ๒.๑๑) การพัฒนาโครงสร้างพื้นฐานและระบบโลจิสติกส์
- ๒.๑๒) การส่งเสริมการวิจัยและพัฒนา
- ๒.๑๓) การพัฒนาศักยภาพคนตามช่วงวัย
- ๒.๑๔) การบริหารจัดการทรัพยากรน้ำ
- ๒.๑๕) การพัฒนาและเพิ่มประสิทธิภาพการใช้พลังงานที่เป็นมิตรกับสิ่งแวดล้อม
- ๒.๑๖) การบริหารจัดการขยะและของเสียอันตราย
- ๒.๑๗) การป้องกันปราบปราม การทุจริตและประพฤติมิชอบ

## ๒) แผนพัฒนาเศรษฐกิจและสังคมแห่งชาติ ฉบับที่ ๑๒

จากสถานะของประเทศและบริบทการเปลี่ยนแปลงต่างๆ ที่ประเทศกำลังประสบอยู่ ทำให้การกำหนดวิสัยทัศน์แผนพัฒนาฯ ฉบับที่ ๑๒ ยังคงมีความต่อเนื่องจากวิสัยทัศน์แผนพัฒนาฯ ฉบับที่ ๑๑ และกรอบหลักการของการวางแผนที่น้อมนำและประยุกต์ใช้หลักปรัชญาของเศรษฐกิจพอเพียง ยึดคนเป็นศูนย์กลางของการพัฒนาอย่างมีส่วนร่วม การพัฒนาที่ยืดหลักสมดุล ยั่งยืน โดยวิสัยทัศน์ของการพัฒนาในแผนพัฒนาฯ ฉบับที่ ๑๒ ต้องให้ความสำคัญกับการกำหนดทิศทางการพัฒนาที่มุ่งสู่การเปลี่ยนผ่านประเทศไทยจากประเทศที่มีรายได้ปานกลางไปสู่ประเทศที่มีรายได้สูง มีความมั่นคง และยั่งยืน สังคมอยู่ร่วมกันอย่างมีความสุข และนำไปสู่การบรรลุวิสัยทัศน์ระยะยาว “มั่นคง มั่งคั่ง ยั่งยืน” ของประเทศ การกำหนดตำแหน่งทางยุทธศาสตร์ของประเทศ (Country Strategic Positioning) เป็นการกำหนดตำแหน่งทางยุทธศาสตร์ของประเทศที่สอดคล้องกับยุทธศาสตร์ชาติที่ สศช. ได้จัดทำขึ้นประเทศไทยเป็นประเทศรายได้สูงที่มีการกระจายรายได้อย่างเป็นธรรม เป็นศูนย์กลางด้านการขนส่งและโลจิสติกส์ของภูมิภาคสู่ความเป็นชาติการค้าและบริการ (Trading and Service Nation) เป็นแหล่งผลิตสินค้าเกษตรอินทรีย์และเกษตรปลอดภัย แหล่งอุตสาหกรรมสร้างสรรค์และมินิวัดกรรมสูงที่เป็นมิตรต่อสิ่งแวดล้อม

### ➤ เป้าหมาย

#### ๑. การหลุดพ้นจากกับดักประเทศรายได้ปานกลางสู่รายได้สูง

(๑) เศรษฐกิจขยายตัวเฉลี่ยไม่ต่ำกว่าร้อยละ ๕.๐

(๒) ผลิตภัณฑ์มวลรวมในประเทศต่อหัว (GDP Per Capita) และรายได้ประชาชาติต่อหัว (GNP Per Capita) ณ สิ้นแผนพัฒนาฯ ฉบับที่ ๑๒ ในปี ๒๕๖๔ เพิ่มขึ้นเป็น ๓๑๗,๐๕๑ บาท (๘,๓๒๕ ดอลลาร์ สรอ.) และ ๓๐๑,๑๙๙ บาท (๘,๘๕๙ ดอลลาร์ สรอ.) ต่อคนต่อปี

(๓) ผลผลิตภาพการผลิตเพิ่มขึ้นไม่ต่ำกว่าเฉลี่ยร้อยละ ๒.๕ ต่อปี

(๔) การลงทุนรวมขยายตัวไม่ต่ำกว่าเฉลี่ยร้อยละ ๘.๐ (การลงทุนภาครัฐไม่ต่ำกว่าร้อยละ ๑๐.๐ และการลงทุนของภาคเอกชนขยายตัวไม่ต่ำกว่าเฉลี่ยร้อยละ ๗.๕ ในขณะที่ปริมาณการส่งออกขยายตัวเฉลี่ยไม่ต่ำกว่าร้อยละ ๔.๐ ต่อปี)

#### ๒. การพัฒนาศักยภาพคนให้สนับสนุนการเจริญเติบโตของประเทศและการสร้างสังคมสูงวัยอย่างมีคุณภาพ

(๑) ประชาชนทุกช่วงวัยมีความมั่นคงทางด้านเศรษฐกิจและสังคม (Socio-Economic Security) และมีคุณภาพชีวิตที่ดีขึ้น

(๒) การศึกษาและการเรียนรู้ได้รับการพัฒนาคุณภาพ

(๓) สถาบันทางสังคมมีความเข้มแข็งเป็นฐานรากที่เอื้อต่อการพัฒนาคน

#### ๓. การลดความเหลื่อมล้ำในสังคม

(๑) การกระจายรายได้มีความเท่าเทียมกันมากขึ้น

(๒) บริการทางสังคมมีคุณภาพและมีการกระจายอย่างทั่วถึง

#### ๔. การสร้างการเจริญเติบโตทางเศรษฐกิจและสังคมที่เป็นมิตรกับสิ่งแวดล้อม

(๑) รักษาความมั่นคงของฐานทรัพยากร สร้างสมดุลระหว่างการอนุรักษ์และการใช้ประโยชน์อย่างยั่งยืนและเป็นธรรม

(๒) ขับเคลื่อนประเทศสู่เศรษฐกิจและสังคมที่เป็นมิตรต่อสิ่งแวดล้อม

(๓) เพิ่มขีดความสามารถในการรับมือภัยพิบัติและการเปลี่ยนแปลงสภาพภูมิอากาศ

(๔) เพิ่มประสิทธิภาพและเสริมสร้างธรรมาภิบาลในการบริหารจัดการทรัพยากรธรรมชาติและสิ่งแวดล้อม

(๕) มีการบริหารจัดการน้ำให้สมดุลระหว่างการอุปสงค์และอุปทานของน้ำ

## ๕. การบริหารราชการแผ่นดินที่มีประสิทธิภาพ

(๑) การบริหารงานภาครัฐที่โปร่งใส เป็นธรรม มีประสิทธิภาพ และมีส่วนร่วม

(๒) ขจัดการทุจริตคอร์รัปชัน

(๓) มีการกระจายอำนาจที่เหมาะสม

### ➤ แนวทางการพัฒนา

#### ๑. การยกระดับศักยภาพการแข่งขันและการหลุดพ้นกับดักรายได้ปานกลางสู่รายได้สูง

##### ๑.๑ การส่งเสริมด้านการวิจัยและพัฒนา

พัฒนาสถานะแวดล้อมของการพัฒนาวิทยาศาสตร์ เทคโนโลยี วิจัย และนวัตกรรม ทั้งด้านการลงทุนในการวิจัยและพัฒนา ด้านบุคลากรวิจัย ด้านโครงสร้างพื้นฐาน และด้านการบริหารจัดการ รวมทั้งสนับสนุนและผลักดันให้ผู้ประกอบการมีบทบาทหลักด้านเทคโนโลยีและนวัตกรรม ตลอดจนผลักดันงานวิจัยและพัฒนาให้ใช้ประโยชน์อย่างแท้จริงทั้งเชิงพาณิชย์และสาธารณะโดยให้ความคุ้มครองทรัพย์สินทางปัญญา

##### ๑.๒ การพัฒนาผลิตภาพแรงงาน

สร้างความร่วมมือระหว่างภาครัฐและภาคเอกชนในการพัฒนากำลังคนและแรงงาน ให้มีทักษะความรู้และสมรรถนะที่สอดคล้องกับความต้องการของตลาดและรองรับการเปิดเสรีของประชาคมอาเซียน โดยยกระดับและพัฒนาสมรรถนะแรงงานไทยด้วยเทคโนโลยี เร่งรัดให้แรงงานทั้งระบบมีการเรียนรู้ขั้นพื้นฐานเพื่อสามารถแข่งขันในตลาดแรงงานได้ สนับสนุนให้แรงงานและปัจจัยการผลิตมีความยืดหยุ่นในการเคลื่อนย้ายระหว่างสาขาการผลิตและระหว่างพื้นที่การผลิต เพื่อให้แรงงานสามารถเคลื่อนย้ายไปสู่สาขาการผลิตที่มีผลิตภาพการผลิตสูงสุด และสนับสนุนให้ผู้ประกอบการในภาคอุตสาหกรรมและบริการจัดทำกรอบคุณวุฒิวิชาชีพและมาตรฐานฝีมือแรงงานให้เป็นมาตรฐานที่เชื่อมโยงกันเพื่อยกระดับทักษะของแรงงานไทย

##### ๑.๓ การส่งเสริมผู้ประกอบการที่เข้มแข็งและพาณิชย์ดิจิทัล

พัฒนาขีดความสามารถของผู้ประกอบการให้มีความยืดหยุ่น สามารถปรับตัวและดำเนินธุรกิจท่ามกลางการดำเนินนโยบายและมาตรการการกีดกันทางการค้าในรูปแบบต่างๆ เพิ่มสัดส่วนความเป็นเจ้าของของคนไทยและสนับสนุนให้มีการขยายตลาดที่มีแบรนด์สินค้าและช่องทางการตลาดที่เป็นของตนเองมากขึ้น ตลอดจนพัฒนาต่อยอดอุตสาหกรรมและบริการเพื่อเข้าสู่การเป็นศูนย์กลางการผลิต บริการและอุตสาหกรรมดิจิทัล

##### ๑.๔ การลงทุนโครงสร้างพื้นฐาน

เร่งลงทุนและพัฒนาโครงสร้างพื้นฐานด้านการคมนาคมขนส่งเพื่อเชื่อมโยงพื้นที่เศรษฐกิจในประเทศและต่างประเทศ ทั้งการพัฒนาและปรับปรุงโครงข่ายรถไฟให้เป็นโครงข่ายหลักในการเดินทางและขนส่งของประเทศ พัฒนาโครงข่ายระบบขนส่งสาธารณะและโครงข่ายทางหลวงพิเศษระหว่างเมือง ขยายขีดความสามารถของท่าอากาศยานหลักของประเทศ พัฒนาท่าเรือที่มีศักยภาพให้เป็นท่าเรืออิเล็กทรอนิกส์เต็มรูปแบบ รวมทั้งพัฒนาและปรับปรุงระบบโทรคมนาคมของประเทศ ตลอดจนสนับสนุนการพัฒนาด้านอุตสาหกรรมที่เกิดจากลงทุนด้านโครงสร้างพื้นฐาน เช่น อุตสาหกรรมซ่อมบำรุงและผลิตชิ้นส่วนอากาศยานและอุตสาหกรรมระบบราง เป็นต้น เพื่อสร้างโอกาสทางเศรษฐกิจให้กับประเทศในการเป็นฐานการผลิตในภูมิภาคอาเซียน

##### ๑.๕ การปรับโครงสร้างการผลิต

ปรับโครงสร้างการผลิตภาคเกษตร โดยการปรับเปลี่ยนจากการผลิตสินค้าเกษตรขั้นปฐมเป็นสินค้าเกษตรแปรรูปที่มีมูลค่าสูงมีคุณภาพและมาตรฐานสากล สามารถสร้างความเชื่อมโยงทางด้านวัตถุดิบกับ

ประเทศเพื่อนบ้านและลดระดับการผลิตสินค้าขั้นปฐมที่สูญเสียขีดความสามารถในการแข่งขัน ลงสู่ระดับที่จำเป็นสำหรับการสร้างความมั่นคงทางด้านอาหารและพลังงาน จัดระบบการผลิตให้สอดคล้องกับศักยภาพพื้นที่และความต้องการของตลาด ตั้งแต่ต้นน้ำถึงปลายน้ำทั้งด้านกายภาพและเศรษฐกิจ รวมทั้งส่งเสริมการรวมกลุ่มทางการเกษตรจากกิจการเจ้าของคนเดียวเป็นการประกอบการในลักษณะสหกรณ์ ห้างหุ้นส่วน และบริษัทเพื่อให้เกิดการประหยัดจากขนาด พิจารณาพันธุ์พืชที่เหมาะสมกับศักยภาพของพื้นที่และแหล่งน้ำใช้เทคโนโลยีการผลิตในระดับที่เหมาะสม ใช้กลไกตลาดในการป้องกันความเสี่ยง ตลอดจนส่งเสริมและเร่งขยายผลแนวคิดการทำเกษตรตามหลักปรัชญาของเศรษฐกิจพอเพียง และระบบเกษตรกรรมยั่งยืนปรับโครงสร้างการผลิตภาคบริการโดยเร่งพัฒนาระบบคมนาคมขนส่งให้เกิดความเชื่อมโยงกันเป็นโครงข่ายทั้งทางบก ทางน้ำ และทางอากาศ เร่งพัฒนาท่าเทียบเรือขนาดใหญ่เพื่อรองรับการเติบโตของการท่องเที่ยวทางทะเล ปรับปรุงแก้ไขกฎหมายที่เกี่ยวข้องกับการท่องเที่ยวให้ครอบคลุมและทันสมัยทั้งการควบคุมกิจกรรมต่างๆ เกี่ยวกับการท่องเที่ยวและส่งเสริมการท่องเที่ยวและกำหนดและจัดทำกฎหมายเพื่อยกระดับมาตรฐานการท่องเที่ยวของไทยสู่สากลและรองรับการพัฒนาการท่องเที่ยวให้สามารถแข่งขันได้ในระดับนานาชาติ รวมทั้งส่งเสริมการพัฒนาเชิงพื้นที่ในลักษณะกลุ่มคลัสเตอร์ท่องเที่ยว โดยสนับสนุนการพัฒนาด้านการท่องเที่ยวของพื้นที่ที่มีความเชื่อมโยงทั้งทางกายภาพ วิถีชีวิต/วัฒนธรรมท้องถิ่นและกิจกรรมการท่องเที่ยว ตลอดจนส่งเสริมการสร้างเชื่อมโยงด้านการท่องเที่ยวในภูมิภาคอาเซียน ทั้งประเทศที่มีพรมแดนติดกัน และประเทศที่มีโครงข่ายคมนาคมขนส่งเชื่อมโยงกันเพื่อให้เกิดการพัฒนาแบบองค์รวมทั้งระบบพัฒนาต่อยอดอุตสาหกรรมอนาคตเพื่อเป็นแหล่งการถ่ายเทเทคโนโลยี เชื่อมโยงการผลิตกับอุตสาหกรรมที่เป็นฐานรายได้ประเทศ และเป็นกลไกการขับเคลื่อนเศรษฐกิจไทยให้เข้าสู่การเป็นศูนย์กลางการผลิตและบริการทั้งในระดับอนุภูมิภาคและในภูมิภาคอาเซียนพัฒนาโครงสร้างพื้นฐานที่สนับสนุนการขยายตัวด้านการค้าการลงทุน เช่น โลจิสติกส์และพลังงาน รวมทั้งปัจจัยสนับสนุนการลงทุนอื่นๆ เช่น ลดอุปสรรคการเคลื่อนย้ายเงินทุนระหว่างประเทศ เป็นต้น ส่งเสริมการนำเทคโนโลยีและนวัตกรรมมาประยุกต์ใช้ทั้งภาคการผลิต การตลาด การบริหารจัดการการเงิน และโลจิสติกส์ เชื่อมโยงเศรษฐกิจดิจิทัล ในการอำนวยความสะดวกทางการค้าการลงทุนด้วยระบบอิเล็กทรอนิกส์ และสนับสนุนการลงทุนเพื่อสร้างเศรษฐกิจและสังคมแห่งปัญญาและการเรียนรู้ มุ่งเน้นการพัฒนาธุรกิจเชิงสร้างสรรค์ การลงทุนที่ใช้เทคโนโลยีขั้นสูงและเป็นมิตรกับสิ่งแวดล้อม การประหยัดพลังงานและการใช้พลังงานทดแทน การลงทุนด้านการวิจัยและพัฒนาเชิงพาณิชย์ การจัดตั้งสำนักงานใหญ่ข้ามประเทศ บริษัทการค้าระหว่างประเทศ รวมทั้งการให้ความสำคัญเรื่องความรับผิดชอบต่อสังคมและการตอบแทนสู่สังคมขององค์กร และกิจการเพื่อสังคม

## ๒. การพัฒนาศักยภาพคนตามช่วงวัยและการปฏิรูประบบเพื่อสร้างสังคมสูงวัยอย่างมีคุณภาพ

๒.๑ การพัฒนาศักยภาพคนในทุกช่วงวัยให้สนับสนุนการเจริญเติบโตของประเทศ โดยช่วงวัยเด็ก ตั้งแต่แรกเกิดให้มีพัฒนาการที่สมวัยในทุกด้าน *วัยเรียน* *วัยรุ่น* ให้มีทักษะการเรียนรู้ ทักษะชีวิตสามารถอยู่ร่วมกับผู้อื่นภายใต้บริบทสังคมที่เป็นพหุวัฒนธรรม *วัยแรงงาน* ให้มีการพัฒนาระดับสมรรถนะฝีมือแรงงานเพื่อสร้างผลิตภาพเพิ่มให้กับประเทศ *วัยผู้สูงอายุ* ให้มีการทำงานที่เหมาะสมตามศักยภาพและประสบการณ์ มีรายได้ในการดำรงชีวิต มีการสร้างเสริมและฟื้นฟูสุขภาพเพื่อป้องกันหรือชะลอความทุพพลภาพและโรคเรื้อรังต่างๆ ที่จะก่อให้เกิดภาระแก่ปัจเจกบุคคล ครอบครัว และระบบบริการสุขภาพ

๒.๒ การยกระดับคุณภาพการศึกษาและการเรียนรู้ให้มีคุณภาพ เท่าเทียมและทั่วถึง โดย

(๑) ปฏิรูประบบบริหารจัดการทางการศึกษา โดยปรับระบบบริหารจัดการ การศึกษาใหม่เพื่อสร้างความรับผิดชอบต่อผลลัพธ์ (Accountability)

(๒) ปฏิรูประบบการคลังด้านการศึกษา เพื่อเพิ่มคุณภาพและประสิทธิภาพการจัด การศึกษาโดยการจัดสรรงบประมาณตรงสู่ผู้เรียน ส่งเสริมการมีส่วนร่วมจากภาคเอกชนในการจัดการศึกษา

(๓) พัฒนาคุณภาพครู ทั้งระบบ ตั้งแต่กระบวนการผลิต สรรหา และการคัดเลือก ให้ได้คนดีคนเก่ง รวมทั้งระบบการประเมินและรับรองคุณภาพที่เน้นผลลัพธ์จากตัวผู้เรียน

(๔) ปฏิรูประบบการเรียนรู้ โดยมุ่งจัดการเรียนรู้เพื่อสร้างสมรรถนะกำลังคนทั้ง ระบบการศึกษาตั้งแต่ระดับปฐมศึกษาจนถึงการเรียนรู้ตลอดชีวิต พัฒนาสื่อเพื่อการเรียนรู้ ปรับหลักสูตรและ ผลิตกำลังคนให้สอดคล้องกับการเปลี่ยนแปลงและความต้องการของตลาด การวิจัยและการใช้เทคโนโลยีและ สื่อเพื่อการเรียนรู้

๒.๓ การพัฒนาด้านสุขภาพ โดยส่งเสริมการพัฒนาเทคโนโลยีและนวัตกรรมทางการแพทย์เพื่อ รองรับการเป็นสังคมผู้สูงอายุทั้งในด้านผลิตภัณฑ์สุขภาพและที่อยู่อาศัยสำหรับผู้สูงอายุ ยกระดับการบริหาร จัดการระบบสุขภาพเพื่อลดความเหลื่อมล้ำและสร้างความยั่งยืนในระยะยาว โดยพัฒนาระบบข้อมูล สารสนเทศเพื่อการบริหารทรัพยากรด้านสาธารณสุขบูรณาการระบบหลักประกันสุขภาพภาครัฐให้เกิดความ เป็นเอกภาพในการบริหารจัดการและการใช้ทรัพยากร และส่งเสริมการอภิบาลระบบสุขภาพในรูปแบบ เครือข่ายที่มีการใช้ทรัพยากรร่วมกัน พัฒนาศักยภาพของประเทศไทยสู่การเป็นศูนย์กลางสุขภาพนานาชาติทั้ง ในด้านศูนย์กลางบริการสุขภาพ (Medical Service Hub) ศูนย์กลางบริการเพื่อส่งเสริมสุขภาพ (Wellness Hub) ศูนย์กลางยาและผลิตภัณฑ์เพื่อสุขภาพ (Product Hub) และศูนย์กลางบริการวิชาการและงานวิจัย (Academic Hub) เพื่อนำรายได้กลับมาใช้ยกระดับคุณภาพบริการสาธารณสุขในประเทศไทยรวมทั้งส่งเสริม การให้ความสำคัญกับมิติสุขภาพในทุกนโยบายสาธารณะ (Health in All Policies) เพื่อให้การขับเคลื่อน นโยบายของทุกภาคส่วนตรงกันถึงผลกระทบของนโยบายสาธารณะที่มีต่อสุขภาพของประชาชน

๒.๔ การสร้างสภาพแวดล้อมและนวัตกรรมที่เอื้อต่อการดำรงชีพในสังคมสูงวัย โดยการปรับปรุง สภาพแวดล้อมและความจำเป็นทางกายภาพให้เหมาะกับวัย และการพัฒนาระบบการดูแลผู้สูงอายุในรูปแบบ ที่หลากหลายทั้งในด้านการจัดบริการสุขภาพและสวัสดิการสังคมอย่างบูรณาการ โดยการมีส่วนร่วมของทุก ภาคส่วนอย่างต่อเนื่อง รวมทั้งพัฒนาชุมชนที่มีศักยภาพและความพร้อมให้เป็นต้นแบบของการดูแลผู้สูงอายุ เพื่อขยายผลไปสู่ชุมชนอื่น ตลอดจนการพัฒนานวัตกรรมในการใช้ชีวิตประจำวันสำหรับผู้สูงอายุ

## ๑. การลดความเหลื่อมล้ำทางสังคม

๓.๑ การยกระดับรายได้และสร้างโอกาสในการประกอบอาชีพ มุ่งเน้นการเพิ่มผลิตภาพแรงงาน โดยสนับสนุนให้แรงงานมีโอกาสเข้าถึงการเรียนรู้และพัฒนาทักษะฝีมือแรงงานอย่างมีมาตรฐาน ปรับ โครงสร้างค่าจ้างแรงงานให้ชัดเจนและสะท้อนทักษะฝีมือแรงงานอย่างแท้จริง เร่งผลักดันให้การใช้ระบบ มาตรฐานคุณวุฒิวิชาชีพและมาตรฐานฝีมือแรงงานในทางปฏิบัติอย่างเป็นรูปธรรม นอกจากนี้ เพิ่มผลิตภาพ ทางการผลิตของเกษตรกรรายย่อย โดยสนับสนุนการวิจัยและพัฒนาและการผลิตทางการเกษตรที่สอดคล้อง กับพื้นที่ สร้างหลักประกันรายได้แทนการอุดหนุนด้านราคาสินค้าเกษตร ลดต้นทุนทางการเกษตรโดย สนับสนุนปัจจัยการผลิต

๓.๒ การจัดบริการทางสังคมให้ทุกคนตามสิทธิขั้นพื้นฐาน และเน้นการสร้างภูมิคุ้มกันระดับปัจเจก  
โดย

(๑) พัฒนาระบบบริการสาธารณสุขให้มีคุณภาพ และมีช่องทางการเข้าถึงอย่าง  
หลากหลายโดยเฉพาะระบบบริการสาธารณสุขและการศึกษาขั้นพื้นฐาน สวัสดิการสังคม และกระบวนการ  
ยุติธรรม

(๒) สนับสนุนการจัดหาที่อยู่อาศัยของผู้มีรายได้น้อยและการเข้าถึงระบบ  
สาธารณสุขปึกอก กำหนดเป็นนโยบายที่อยู่อาศัยแห่งชาติและเมืองน่าอยู่ พัฒนาโครงการที่อยู่อาศัยแก้ปัญหา  
ชุมชนแออัดในเมืองโดยดำเนินการร่วมกับภาคธุรกิจเอกชน และ

(๓) การจัดรูปแบบสวัสดิการพื้นฐานที่จำเป็นและเหมาะสมตามกลุ่มเป้าหมาย  
(Customized Welfare) ที่คำนึงถึงฐานะทางเศรษฐกิจและสังคมที่แตกต่างกัน โดยมีแนวทางการรับภาระ  
ค่าใช้จ่ายร่วมกัน (Cost Sharing)

๓.๓ การสร้างความเสมอภาคในการเข้าถึงทรัพยากร โดยปฏิรูปที่ดินเพื่อการเกษตรสนับสนุนให้  
เกษตรกรรายย่อยที่ไร้ที่ดินทำกินและยากจนได้มีที่ดินเป็นของตนเองหรือมีสิทธิทำกินในที่ดินปฏิรูประบบการ  
บริหารจัดการน้ำอย่างเป็นระบบและเข้าถึงพื้นที่เป้าหมายได้อย่างแท้จริงด้วยการผลักดันพรบ.ทรัพยากรน้ำ  
พ.ศ. .... และบูรณาการแผนงานและงบประมาณร่วมกันของหน่วยงาน และสร้างกระบวนการมีส่วนร่วม  
รวมทั้งปรับโครงสร้างภาษีที่เป็นธรรม เช่น ภาษีที่ดินและสิ่งปลูกสร้าง ภาษีมรดก และภาษีสิ่งแวดล้อม เป็นต้น

๓.๔ การเข้าถึงกระบวนการยุติธรรมอย่างเสมอภาค การคุ้มครองสิทธิขั้นพื้นฐานและการเข้าถึง  
กระบวนการยุติธรรมอย่างเท่าเทียมโดยการเสริมศักยภาพและความเข้มแข็งด้านกฎหมายให้แก่ประชาชน  
รวมทั้งการปรับปรุงและบังคับใช้กฎหมายเพื่อลดปัญหาความเหลื่อมล้ำ เช่น กฎหมายป่าชุมชนกฎหมายภาษี  
มรดก กฎหมายที่ดิน เป็นต้น

#### ๔. การรองรับการเชื่อมโยงภูมิภาคและความเป็นเมือง

๔.๑ การลงทุนด้านโครงสร้างพื้นฐานและสิ่งอำนวยความสะดวกของเมือง เตรียมความพร้อม  
รองรับความเป็นเมือง ทั้งด้านการบริหารจัดการด้านผังเมือง ด้านสาธารณสุขปึกอก สาธารณูปการ ระบบ  
คมนาคมขนส่ง ระบบบริหารจัดการสิ่งแวดล้อม ระบบการศึกษาและระบบสาธารณสุขที่ได้มาตรฐาน มี  
คุณภาพ และเพียงพอต่อความต้องการของคนในเมือง รวมทั้งเสริมสร้างความสามารถในการบริหารจัดการ  
การเมืองตามระดับการพัฒนา

๔.๒ การพัฒนาด้านการขนส่งและโลจิสติกส์เชื่อมโยงกับเพื่อนบ้าน ส่งเสริมและเร่งรัดการพัฒนา  
ระบบการบริหารจัดการโลจิสติกส์ของประเทศเพื่อเพิ่มความสามารถในการแข่งขันของประเทศทั้งด้านการค้า  
การลงทุน และการบริการ โดยคำนึงถึงการเป็นมิตรต่อสิ่งแวดล้อม (Green Logistics) สนับสนุนให้เกิดความ  
ร่วมมือในห่วงโซ่อุปทาน และปรับปรุงกฎหมาย กฎระเบียบ รวมทั้งปรับลดกระบวนการด้านอำนวยความสะดวก  
ทางการค้า ขนส่ง และโลจิสติกส์ให้มีความสะดวกและมีประสิทธิภาพต่อภาคธุรกิจอย่างแท้จริง

๔.๓ การส่งเสริมการลงทุนการค้าชายแดนและการจัดตั้งเขตพัฒนาเศรษฐกิจพิเศษ ให้ความสำคัญ  
กับนโยบายส่งเสริมการลงทุนและการค้าชายแดนเพื่อดึงดูดให้นักลงทุนในภูมิภาคเข้ามาลงทุนในไทยและ  
ประเทศเพื่อนบ้าน รวมทั้งส่งเสริมการจัดตั้งเขตพัฒนาเศรษฐกิจพิเศษในพื้นที่ชายแดนโดยให้ความสำคัญกับ  
การลงทุนโครงสร้างพื้นฐาน การส่งเสริมการลงทุนและสิทธิประโยชน์ การบริหารจัดการแรงงานต่างด้าว และ  
การให้บริการจุดเดียวเบ็ดเสร็จ เพื่อช่วยอำนวยความสะดวกด้านการค้าชายแดนและการผ่านแดนระหว่างไทย  
กับประเทศในภูมิภาคมากขึ้น



## ๕ การสร้างความเจริญเติบโตทางเศรษฐกิจและสังคมอย่างเป็นมิตรกับสิ่งแวดล้อม

๕.๑ การรักษาทุนทางธรรมชาติเพื่อการเติบโตสีเขียว ใช้ประโยชน์จากทุนธรรมชาติโดยคำนึงถึงขีดจำกัดและศักยภาพในการฟื้นตัว ปกป้องรักษาทรัพยากรป่าไม้ โดยสนธิกำลังของทุกภาคส่วนนำระบบสารสนเทศมาใช้ในการบริหารจัดการ บังคับใช้กฎหมายอย่างมีประสิทธิภาพและเป็นธรรม เพิ่มพื้นที่ป่าไม้ โดยส่งเสริมการปลูกไม้มีค่าทางเศรษฐกิจระยะยาว อนุรักษ์และใช้ประโยชน์ความหลากหลายทางชีวภาพอย่างยั่งยืนและแบ่งปันผลประโยชน์อย่างเป็นธรรม รวมทั้งผลักดันแนวทางการประเมินมูลค่าของระบบนิเวศและการสร้างรายได้จากการอนุรักษ์ จัดสรรที่ดินให้แก่ผู้ยากไร้ กระจายการถือครองที่ดิน จัดทำฐานข้อมูลที่ดินเพื่อการบริหารจัดการอย่างเป็นระบบ การจัดเก็บภาษีที่ดินในอัตราก้าวหน้า กำหนดเขตการถือครองที่ดินที่เหมาะสม และกำหนดมาตรการป้องกันการถือครองที่ดินของคนต่างชาติ บริหารจัดการน้ำเพื่อให้เกิดความยั่งยืน บูรณาการระหว่างหน่วยงานอย่างเป็นระบบ สร้างศูนย์ข้อมูลทรัพยากรน้ำ จัดตั้งองค์การบริหารจัดการน้ำในระดับพื้นที่ เช่น คณะกรรมการลุ่มน้ำและองค์กรผู้ใช้น้ำ คุ้มครองทรัพยากรทางทะเลและชายฝั่ง ลดความขัดแย้งเชิงนโยบายระหว่างการพัฒนาโครงสร้างพื้นฐาน การท่องเที่ยว การประมง และวิถีชีวิตของชุมชนบริหารจัดการแร่ โดยกำหนดปริมาณที่เหมาะสมในการนำแร่มาใช้ประโยชน์ คำนึงถึงความจำเป็นและมูลค่าในอนาคต บังคับใช้มาตรการควบคุมผลกระทบจากการทำเหมืองแร่ที่ก่อมลพิษต่อสภาพแวดล้อมและสุขภาพอนามัยของประชาชน

๕.๒ การส่งเสริมการบริโภคที่เป็นมิตรกับสิ่งแวดล้อม สร้างระบบหมุนเวียนวัสดุที่ใช้แล้ว ที่มีประสิทธิภาพ ขับเคลื่อนสู่ Zero Waste Society ผ่านมาตรการต่างๆ เช่น การปฏิรูประบบภาษีและค่าธรรมเนียมเพื่อสิ่งแวดล้อม การศึกษาเพื่อสิ่งแวดล้อม มาตรฐานและฉลากสินค้า เป็นต้น

๕.๓ การส่งเสริมการผลิต การลงทุน และการสร้างงานสีเขียว เพื่อยกระดับประเทศสู่เศรษฐกิจและสังคมที่เป็นมิตรกับสิ่งแวดล้อม พัฒนาคลัสเตอร์อุตสาหกรรมสีเขียว ส่งเสริมผู้ประกอบการให้สามารถปรับระบบสู่ห่วงโซ่อุปทานหรือห่วงโซ่คุณค่าที่เป็นมิตรกับสิ่งแวดล้อม (Green Supply Chain/Green Value Chain) ส่งเสริมการทำเกษตรกรรมยั่งยืน รวมทั้งส่งเสริมภาคบริการที่มีผลกระทบต่อสิ่งแวดล้อมน้อย เพื่อให้ประเทศไทยมีศักยภาพให้μβีบบาทมากขึ้นในการขับเคลื่อนเศรษฐกิจ

๕.๔ การจัดการมลพิษและรักษาคุณภาพสิ่งแวดล้อม ด้วยการเร่งรัดการควบคุมมลพิษทั้งทางอากาศ ขยะ น้ำเสีย และของเสียอันตราย ที่เกิดจากการผลิตและบริโภค เพื่อสร้างคุณภาพสิ่งแวดล้อมที่ดีให้กับประชาชน เร่งรัดแก้ไขปัญหามลพิษเป็นลำดับแรก โดยส่งเสริมให้เกิดกลไกการคัดแยกขยะเพื่อนำกลับมาใช้ใหม่ให้มากที่สุด เร่งกำจัดขยะมูลฝอยตกค้างสะสมในสถานที่กำจัดในพื้นที่วิกฤต สร้างรูปแบบการจัดการขยะมูลฝอยและของเสียอันตรายที่เหมาะสม เน้นการแปรรูปเป็นพลังงาน สร้างวินัยของคนในชาติมุ่งสู่การจัดการที่ยั่งยืน โดยให้ความรู้แก่ประชาชน และการบังคับใช้กฎหมาย

๕.๕ การพัฒนาความร่วมมือด้านสิ่งแวดล้อมระหว่างประเทศ ผลักดันการจัดทำแผนแม่บทการบริหารจัดการทรัพยากรธรรมชาติและสิ่งแวดล้อมของอาเซียน หาแนวทางการร่วมมือกับอาเซียนและอนุภูมิภาคลุ่มน้ำโขงในประเด็นการขนส่งข้ามพรมแดน การเคลื่อนย้ายแรงงาน การบริหารจัดการพลังงานและการบริหารจัดการทรัพยากรธรรมชาติ

๕.๖ การเพิ่มขีดความสามารถในการปรับตัวเพื่อรองรับการเปลี่ยนแปลงสภาพภูมิอากาศ และการบริหารจัดการเพื่อลดความเสี่ยงด้านภัยพิบัติเพิ่มขีดความสามารถในการรับมือและปรับตัวต่อการเปลี่ยนแปลงสภาพภูมิอากาศ เพิ่มศักยภาพในการลดการปล่อยก๊าซเรือนกระจกให้กับทุกภาคส่วน ส่งเสริมการวิจัยและพัฒนาทางวิทยาศาสตร์ เทคโนโลยี และนวัตกรรมเพื่อลดผลกระทบและปรับตัวต่อการเปลี่ยนแปลงสภาพภูมิอากาศ พัฒนาระบบฐานข้อมูลและระบบการเตือนภัย ตลอดจนส่งเสริมความร่วมมือระหว่างประเทศ

ด้านการเปลี่ยนแปลงสภาพภูมิอากาศและภัยพิบัติทางธรรมชาติ ให้ความสำคัญกับการป้องกันน้ำท่วม วางแผนป้องกันเมืองและพื้นที่ชายฝั่ง พัฒนาเมืองที่สามารถปรับตัวและยืดหยุ่นต่อการเปลี่ยนแปลงสภาพภูมิอากาศ (Climate Resilience City) การให้บริการของระบบนิเวศ ส่งเสริมการลงทุนของภาคเอกชนในการรับมือภัยพิบัติโดยสร้างแนวป้องกันตามธรรมชาติ และการจัดทำแผนธุรกิจต่อเนื่อง รวมทั้งการพัฒนากระบวนการจัดการภัยพิบัติให้มีประสิทธิภาพพร้อมรองรับแนวโน้มการเกิดภัยพิบัติที่รุนแรงในอนาคต

## ๖. การบริหารราชการแผ่นดินที่มีประสิทธิภาพ

๖.๑ การสร้างความโปร่งใส ในทุกขั้นตอนของการปฏิบัติราชการโดยให้มีช่องทางให้ทุกภาคส่วนสามารถเข้าถึง เข้าตรวจสอบข้อมูลของภาคราชการและร้องเรียนได้ เช่น ข้อมูลการประกวดราคาจัดซื้อจัดจ้าง โครงการของทางราชการ ข้อมูลการประมูลโครงการ ผู้ชนะการประมูลและราคาปิดประมูล ข้อมูลความก้าวหน้าตามกระบวนการยุติธรรม เช่น คดีที่ไม่ดำเนินการตามหลักธรรมาภิบาล คดีทุจริตคอร์รัปชันและคดีที่ประชาชนให้ความสนใจในแต่ละยุคสมัย ฯลฯ

๖.๒ การพัฒนาบุคลากรภาครัฐ ให้มีความเป็นมืออาชีพและเพียงพอต่อการขับเคลื่อนภารกิจภาครัฐ ร่วมกับภาคเอกชนและภาคประชาสังคมที่เปลี่ยนแปลงไป เพื่อให้ระบบราชการเล็กกะทัดรัดแต่มีความคล่องตัวและมีประสิทธิภาพสูง

๖.๓ การสร้างรูปแบบการพัฒนา อปท.ให้เหมาะสม สามารถรับมือการเปลี่ยนแปลงทางด้านเศรษฐกิจ สังคมและสิ่งแวดล้อม รวมทั้งเป็นแกนหลักในการประสานเครือข่ายและเชื่อมโยงภาคส่วนต่างๆ ในระดับพื้นที่ได้อย่างมีประสิทธิภาพ

๖.๔ การสร้างระบบตรวจสอบ ติดตามและประเมินผลที่มีประสิทธิภาพ สร้างผลงานที่มีคุณภาพ รวดเร็วและน่าเชื่อถือ สามารถเป็นเครื่องมือให้กับคณะรัฐมนตรีประกอบการตัดสินใจในเชิงนโยบายได้ โดยเฉพาะอย่างยิ่งการติดตาม ประเมินผลโครงการใหญ่ๆ ที่มีการใช้จ่ายงบประมาณเป็นจำนวนมาก และเป็นโครงการที่มีผลกระทบในวงกว้าง

## ๑. ทิศทางและกรอบยุทธศาสตร์ของแผนพัฒนาเศรษฐกิจและสังคมแห่งชาติ ฉบับที่ ๑๒ (พ.ศ. ๒๕๖๐-๒๕๖๔)

๑.๑ แผนพัฒนาฯ ฉบับที่ ๑๒ ยึดโยงกับกรอบยุทธศาสตร์ชาติระยะ ๒๐ ปี (พ.ศ. ๒๕๖๑ - ๒๕๘๐) ขณะนี้รัฐบาลได้แต่งตั้งคณะกรรมการจัดทำยุทธศาสตร์ชาติขึ้นมาเพื่อยกร่างยุทธศาสตร์ชาติเบื้องต้น โดยมีเลขาธิการคณะกรรมการพัฒนาการเศรษฐกิจและสังคมแห่งชาติและรองเลขาธิการคณะกรรมการพัฒนาการเศรษฐกิจและสังคมแห่งชาติเป็นกรรมการในคณะกรรมการฯ ดังกล่าวด้วย โดยในเบื้องต้นได้กำหนดวิสัยทัศน์ในกรอบยุทธศาสตร์ชาติระยะ ๒๐ ปี ((พ.ศ. ๒๕๖๑ - ๒๕๘๐) ไว้ว่า “ประเทศไทยมีความ มั่นคง มั่งคั่ง ยั่งยืน เป็นประเทศพัฒนาแล้ว ด้วยการพัฒนาตามหลักปรัชญาของเศรษฐกิจพอเพียง”หรือเป็นคติพจน์ประจำชาติว่า “มั่นคง มั่งคั่ง ยั่งยืน”

ทั้งนี้ ได้มีการกำหนดยุทธศาสตร์ชาติที่จะใช้เป็นกรอบแนวทางการพัฒนาประกอบด้วย ๖ ยุทธศาสตร์ ได้แก่ (๑) ยุทธศาสตร์ด้านความมั่นคง (๒) ยุทธศาสตร์ด้านการสร้างความสามารถในการแข่งขัน (๓) ยุทธศาสตร์การพัฒนาและเสริมสร้างศักยภาพคน (๔) ยุทธศาสตร์ด้านการสร้างโอกาสความเสมอภาคและเท่าเทียมกันทางสังคม (๕) ยุทธศาสตร์ด้านการสร้างการเติบโตบนคุณภาพชีวิตที่เป็นมิตรกับสิ่งแวดล้อม และ (๖) ยุทธศาสตร์ด้านการปรับสมดุลและพัฒนาระบบการบริหารจัดการภาครัฐ

เพื่อให้ทุกภาคส่วนในสังคมมีความตระหนักถึงเป้าหมายอนาคตของประเทศไทยร่วมกัน และเกิดการรวมพลังในการขับเคลื่อนการพัฒนาเพื่อการสร้างและรักษาไว้ซึ่งผลประโยชน์แห่งชาติและบรรลุนิยามของ

ยุทธศาสตร์ชาติที่กล่าวข้างต้น จึงจำเป็นจะต้องมีการถ่ายทอดแนวทางการพัฒนาของยุทธศาสตร์ชาติสู่การปฏิบัติในแต่ละช่วงเวลาอย่างบูรณาการ หน่วยงานภาครัฐที่ทำหน้าที่กำหนดแผนและยุทธศาสตร์ในระดับต่างๆ ควรจะยึดกรอบการพัฒนาที่กำหนดไว้ในยุทธศาสตร์ชาติเป็นแนวทางในการพัฒนา ดังนั้น แผนพัฒนา ฉบับที่ ๑๒ จึงนำวิสัยทัศน์ของยุทธศาสตร์ชาติมาเป็นวิสัยทัศน์ของแผนพัฒนา ฉบับที่ ๑๒ และนำยุทธศาสตร์การพัฒนาทั้ง ๖ ด้านที่กำหนดไว้ในยุทธศาสตร์ชาติมาเป็นแนวทางในการกำหนดยุทธศาสตร์การพัฒนาของแผนพัฒนา ฉบับที่ ๑๒ โดยจะกำหนดยุทธศาสตร์ให้ตอบสนองกับบริบทการพัฒนาที่จะเกิดขึ้นในช่วง ๕ ปีแรกของยุทธศาสตร์ชาติ (พ.ศ. ๒๕๖๑ - ๒๕๖๕) เป็นสำคัญ

## ๑.๒ การกำหนดยุทธศาสตร์การพัฒนาของแผนพัฒนา ฉบับที่ ๑๒

๑) ยุทธศาสตร์การเสริมสร้างและพัฒนาศักยภาพทุนมนุษย์ พัฒนาคนทุกช่วงวัยเพื่อให้คนไทยเป็นคนดี คนเก่ง มีระเบียบวินัย และมีคุณภาพชีวิตที่ดี โดยเฉพาะการพัฒนาและดูแลผู้สูงอายุที่จะมีสัดส่วนสูงขึ้น ในสังคมสูงวัยทั้งการสร้างงานที่เหมาะสม การฟื้นฟูและดูแลสุขภาพเพื่อชะลอความทุพพลภาพและโรคเรื้อรัง การสร้างสภาพแวดล้อมและนวัตกรรมที่เอื้อต่อสังคมสูงวัย มุ่งเน้นการพัฒนาศักยภาพคนเพื่อเป็นฐานการเพิ่มขีดความสามารถในการแข่งขันของประเทศและรองรับการลดลงของขนาดกำลังแรงงาน โดยการยกระดับคุณภาพการศึกษาและการเรียนรู้ที่สอดคล้องกับการเรียนรู้ในศตวรรษที่ ๒๑ การป้องกันและควบคุมปัจจัยทางสังคมที่กำหนดสุขภาพเพื่อสร้างสุขภาวะที่ดี การสร้างความอยู่ดีมีสุขให้ครอบครัวไทย รวมทั้งการเสริมสร้างบทบาทของสถาบันทางสังคมและทุนทางวัฒนธรรมในการส่งเสริมคุณธรรมจริยธรรมในสังคม

๒) ยุทธศาสตร์การสร้างความเป็นธรรมลดความเหลื่อมล้ำในสังคม มุ่งเน้นการลดความเหลื่อมล้ำในทุกมิติเพื่อสร้างความปลอดภัยในสังคม การสร้างโอกาสให้ทุกคนในสังคมไทยสามารถเข้าถึงทรัพยากรแหล่งทุนในการประกอบอาชีพ เพื่อยกระดับรายได้และขับเคลื่อนเศรษฐกิจฐานราก การเข้าถึงบริการทางสังคมของรัฐอย่างมีคุณภาพ ทั้งถึง และเป็นธรรม อาทิ การสร้างโอกาสการเข้าถึงการศึกษาและการเรียนรู้เพื่อพัฒนาคนได้เต็มตามศักยภาพสามารถประกอบอาชีพและดำรงชีวิตได้โดยมีความใฝ่รู้และทักษะที่เหมาะสม เน้นการเรียนรู้เพื่อสร้างสัมมาชีพในพื้นที่ การจัดรูปแบบบริการสุขภาพและสวัสดิการทางสังคมขั้นพื้นฐานที่จำเป็นและเหมาะสมตามกลุ่มเป้าหมาย การพัฒนาระบบบริการสาธารณะให้มีคุณภาพและมีช่องทางการเข้าถึงที่หลากหลาย รวมทั้งการพัฒนาระบบยุติธรรมชุมชนการเพิ่มศักยภาพกองทุนยุติธรรมเพื่อสร้างโอกาสการเข้าถึงกระบวนการยุติธรรมอย่างเสมอภาค ซึ่งจะนำไปสู่การลดความยากจนและความเหลื่อมล้ำอันจะนำไปสู่การลดความขัดแย้งในสังคมไทย

๓) ยุทธศาสตร์การสร้างความเข้มแข็งทางเศรษฐกิจและแข่งขันได้อย่างยั่งยืน ให้มีความสำคัญกับการบริหารจัดการนโยบายการเงินและนโยบายการคลัง โดยรวมถึงการปฏิรูปภาษีทั้งระบบเพื่อรักษาเสถียรภาพและเพิ่มประสิทธิภาพของระบบเศรษฐกิจการปรับโครงสร้างทั้งห่วงโซ่คุณค่าในภาคเกษตร อุตสาหกรรม บริการ การลงทุน เพื่อต่อยอดการสร้างมูลค่าเพิ่มของสาขาการผลิตและบริการที่เป็นฐานการเติบโตทางเศรษฐกิจในปัจจุบัน พร้อมทั้งวางรากฐานการพัฒนาทุนมนุษย์ องค์กรความรู้ เทคโนโลยีและนวัตกรรมรวมทั้งกฎระเบียบเพื่อสร้างความเข้มแข็งของสาขาการผลิตและบริการใหม่ และเศรษฐกิจดิจิทัลภายใต้เงื่อนไขการรักษาสิ่งแวดล้อมและการใช้ประโยชน์จากศักยภาพของพื้นที่โดยเฉพาะภาคการผลิตและบริการที่มีศักยภาพที่จะเป็นฐานสำคัญสำหรับการพัฒนาประเทศในอนาคต เช่น อุตสาหกรรมแปรรูปเกษตรและอาหาร อุตสาหกรรมและบริการสร้างสรรค์ อุตสาหกรรมบนฐานชีวภาพ อุตสาหกรรมอากาศยาน อุตสาหกรรมระบบราง อุตสาหกรรมหุ่นยนต์ ธุรกิจบริการสุขภาพ ธุรกิจบริการทางการเงิน ธุรกิจการจัดประชุมและนิทรรศการนานาชาติ ธุรกิจภาพยนตร์ การศึกษานานาชาติ ธุรกิจที่เกี่ยวข้องกับการท่องเที่ยว

ศูนย์ปฏิบัติการประจำภูมิภาค เป็นต้น

ทั้งนี้ โดยจะให้ความสำคัญกับรูปแบบการพัฒนาในรูปแบบคลัสเตอร์ การสร้างความเชื่อมโยงการผลิตและบริการ การพัฒนา SMEs และการสร้างผู้ประกอบการและเกษตรกรรุ่นใหม่ รวมถึงการสร้างศักยภาพของลูกหลานเกษตรกร โดยจะต้องพัฒนาปัจจัยพื้นฐานเชิงยุทธศาสตร์ทั้งทุนมนุษย์ โครงสร้างพื้นฐาน การพัฒนาวิทยาศาสตร์ เทคโนโลยีและนวัตกรรม การบริหารจัดการและการปรับปรุงกฎระเบียบเพื่ออำนวยความสะดวกต่อการค้า การลงทุน เพื่อรองรับการพัฒนาประเทศสู่ความเป็นชาติการค้า อันจะเป็นการสนับสนุนให้เศรษฐกิจในภาพรวมขยายตัวได้ไม่ต่ำกว่า ร้อยละ ๕ ซึ่งเป็นปฐมบทของการขับเคลื่อนเศรษฐกิจไทยเข้าสู่การเป็นประเทศรายได้สูง ที่มีการพัฒนาที่ยั่งยืนภายใต้กรอบยุทธศาสตร์ชาติในระยะยาว

๔) ยุทธศาสตร์ด้านการเติบโตที่เป็นมิตรกับสิ่งแวดล้อมเพื่อการพัฒนาอย่างยั่งยืน มุ่งอนุรักษ์ฟื้นฟูสร้างความมั่นคงของฐานทรัพยากรธรรมชาติและสิ่งแวดล้อม สร้างสมดุลระหว่างการอนุรักษ์และการใช้ประโยชน์อย่างยั่งยืนและเป็นธรรม บริหารจัดการน้ำให้มีประสิทธิภาพ ภายใต้ยุทธศาสตร์การบริหารจัดการทรัพยากรน้ำ แก้ไขปัญหาวิกฤตสิ่งแวดล้อมโดยเร่งรัดแก้ไขปัญหาคาการจัดการขยะ ลดการปล่อยก๊าซเรือนกระจกลดร้อยละ ๒๐ตามเป้าหมายระยะยาว พัฒนาการผลิตให้มีประสิทธิภาพ ลดการใช้พลังงาน เพื่อปรับตัวไปสู่รูปแบบของการผลิตและการบริโภคคาร์บอนต่ำและเป็นมิตรกับสิ่งแวดล้อมมากขึ้น รวมทั้งยกระดับความสามารถในการป้องกันผลกระทบจากการเปลี่ยนแปลงสภาพภูมิอากาศและภัยพิบัติธรรมชาติ ต่อเนื่องจากแผนพัฒนาฯ ฉบับที่ ๑๑ ทั้งนี้เพื่อวางรากฐานและสนับสนุนให้ประเทศมีการเติบโตทางเศรษฐกิจและสังคมอย่างยั่งยืน

๕) ยุทธศาสตร์การเสริมสร้างความมั่นคงแห่งชาติเพื่อการพัฒนาประเทศสู่ความมั่นคงและยั่งยืน ให้ความสำคัญกับความมั่นคงที่ส่งผลกระทบต่อพัฒนาในทุกมิติ ทั้งมิติเศรษฐกิจ สังคม และสิ่งแวดล้อม ตลอดจนการพัฒนาศักยภาพให้ประเทศสามารถรับมือกับภัยคุกคามทุกรูปแบบที่จะเกิดขึ้นในอนาคต โดยมีสาระครอบคลุม ดังนี้ (๑) สถาบันหลักของชาติให้ดำรงอยู่อย่างมั่นคงเป็นจุดยึดเหนี่ยวของสังคม (๒) ความสามัคคีของคนในชาติ ลดความเหลื่อมล้ำในทุกมิติ และสร้างความเชื่อมั่นในกระบวนการยุติธรรม (๓) ความสงบสุขและการอยู่ร่วมกันอย่างสันติสุขในทุกพื้นที่ (๔) การบริหารจัดการความมั่นคงชายแดนชายฝั่งทะเล เสริมสร้างและพัฒนาความร่วมมือกับประเทศเพื่อนบ้าน ในการแก้ไขปัญหาด้านความมั่นคง (๕) สร้างความเชื่อมั่นและพัฒนาความร่วมมือในกลุ่มประเทศอาเซียนและประชาคมโลกเพื่อรักษามลประโยชน์ของชาติ ให้สามารถป้องกันแก้ไขปัญหาภัยคุกคามข้ามชาติ ภัยก่อการร้าย (๖) เสริมสร้างความมั่นคงทางเทคโนโลยีสารสนเทศและไซเบอร์ (๗) รักษาความมั่นคงของฐานทรัพยากรธรรมชาติ สิ่งแวดล้อม และปกป้อง รักษาผลประโยชน์ของชาติทางทะเล (๘) เสริมสร้างความมั่นคงทางอาหาร พลังงานและน้ำ โดยการกำหนดแนวทางการบริหารจัดการ (๙) เสริมสร้างและพัฒนาศักยภาพการป้องกันประเทศ การรักษาความสงบภายใน และความมั่นคงระหว่างประเทศ รวมทั้งพัฒนาระบบข่าวกรองให้มีประสิทธิภาพ (๑๐) พัฒนาระบบการเตรียมพร้อมแห่งชาติและระบบบริหารจัดการภัยพิบัติ(๑๑) การบริหารจัดการยุทธศาสตร์ด้านความมั่นคง ให้เกิดผลในทางปฏิบัติในระดับพื้นที่ได้อย่างเป็นรูปธรรม พัฒนาระบบการติดตามประเมินผลอย่างเป็นระบบและต่อเนื่อง รวมทั้งสนับสนุนงานศึกษา วิจัย พัฒนาด้านความมั่นคง

๖) ยุทธศาสตร์ด้านการเพิ่มประสิทธิภาพและธรรมาภิบาลในภาครัฐ เพื่อให้การบริหารจัดการภาครัฐมีความโปร่งใส มีประสิทธิภาพ มีความรับผิดชอบและตรวจสอบได้อย่างเป็นธรรมรวมทั้งประชาชนมีส่วนร่วม มีการกระจายอำนาจ และแบ่งภารกิจรับผิดชอบที่เหมาะสมระหว่างส่วนกลาง ภูมิภาค และท้องถิ่น โดยมีประเด็นการพัฒนาสำคัญ ประกอบด้วย การเพิ่มประสิทธิภาพการบริหารจัดการภาครัฐ การปรับปรุงการ