



ที่ว่าการอำเภอห้วยยอด  
 รับเลขที่... ๕๑๘๗  
 รับวันที่... ๒๓.๑๑.๖๖  
 เวลา.....

ที่ ตง ๐๐๑๗.๓/ว ๕๓๐๓

ศาลากลางจังหวัดตรัง  
ถนนพิทลุง ตง ๙๒๐๐๐

๒๓ กันยายน ๒๕๖๖

เรื่อง การส่งข้อมูลเพื่อสร้างการรับรู้สู่ชุมชน ครั้งที่ ๓๒/๒๕๖๖

เรียน นายอำเภอ ทุกอำเภอ

อ้างถึง ๑. หนังสือจังหวัดตรัง ที่ ตง ๐๐๑๗.๓/ว ๕๔๓๘ ลงวันที่ ๘ กันยายน ๒๕๖๔

๒. หนังสือจังหวัดตรัง ด่วนที่สุด ที่ ตง ๐๐๑๗.๓/ว ๑๗๕๒ ลงวันที่ ๓ เมษายน ๒๕๖๒

สิ่งที่ส่งมาด้วย ข้อมูลข่าวสารเพื่อสร้างการรับรู้สู่ชุมชน ครั้งที่ ๓๒/๒๕๖๖

จำนวน ๑ ชุด

ตามที่จังหวัดตรัง ให้ดำเนินการแต่งตั้งคณะกรรมการจัดการข้อมูลข่าวสาร เพื่อสร้างการรับรู้ระดับอำเภอ/ท้องถิ่น (ทีม Admin อำเภอ/ท้องถิ่น) เพื่อทำความเข้าใจและนำข้อมูลข่าวสารไปถ่ายทอดหรือเผยแพร่ให้แก่เจ้าหน้าที่ผู้ปฏิบัติและประชาชนในพื้นที่รับผิดชอบให้ถูกต้อง รวดเร็ว และทั่วถึง และให้กำกับและติดตามผลการดำเนินการสร้างการรับรู้สู่ชุมชนทั้งในระดับจังหวัด อำเภอ ท้องที่ และท้องถิ่น ตามที่กำหนด นั้น

เพื่อสร้างการรับรู้ข้อมูลข่าวสารให้กับประชาชนอย่างต่อเนื่อง ถูกต้อง ครบถ้วน จังหวัดจึงให้คณะกรรมการจัดการข้อมูลข่าวสารเพื่อสร้างการรับรู้ระดับอำเภอ/ท้องถิ่น (ทีม Admin อำเภอ/ท้องถิ่น) ประชาสัมพันธ์ เผยแพร่ข้อมูลข่าวสารเพื่อสร้างการรับรู้สู่ชุมชน ครั้งที่ ๓๒/๒๕๖๖ ซึ่งมีประเด็นหัวข้อเรื่องที่สำคัญ ดังนี้

๑. ดำน้ำ แต่มีพฤติกรรมทำให้ปะการังเสียหาย มีความผิด
๒. ทำความรู้จัก Spillway
๓. รถไฟไหม้เกิดจากอะไร
๔. สายข้อป ไม่ต้องว่าวุ่นแล้วนะ ข้อปออนไลน์ ได้ของไม่ตรงปก
๕. วันดินโลก (World Soil Day) อากาศขาดธาตุอาหารพืช
๖. รับมืออย่างไรเมื่อระดับขณะขับลุยน้ำท่วม
๗. ๘ ข้อที่ควรรู้ ในใบแจ้งค่าน้ำประปาของ กปภ.
๘. ๔ ปี สว. พบประชาชน เพื่อประชาชน
๙. ย้อมสีผมบ่อยๆ ร่วงสารเคมีอันตรายต่อสุขภาพ หากไม่ระวังให้ดี
๑๐. อันตรายจากการแคะหู

รายละเอียดตามสิ่งที่ส่งมาด้วย ทั้งนี้ สามารถดาวน์โหลดเอกสารเพิ่มเติม ได้ที่เว็บไซต์จังหวัดตรัง [www.trang.go.th](http://www.trang.go.th) หัวข้อ “การสร้างการรับรู้สู่ชุมชน”

จึงเรียนมาเพื่อทราบและดำเนินการต่อไป

ไว้ยง ชาญอำเภอห้วยยอด

ตามที่จังหวัดตรังให้ดำเนินการเพื่อสร้างการรับรู้ข้อมูลข่าวสารให้กับประชาชนคือขอประชาสัมพันธ์เผยแพร่ข้อมูลข่าวสาร ครั้งที่ ๓๒/๒๕๖๖ ราชการ: เอื้อต่อสาธารณชนอันคนได้ส่ง [www.trang.go.th](http://www.trang.go.th) จังหวัดนราธิวาส

ขอแสดงความนับถือ

(นายภูวนัฐ สมใจ)

รองผู้ว่าราชการจังหวัด ปฏิบัติราชการแทน

ผู้ว่าราชการจังหวัดตรัง

กิตติคุณ

สำนักงานจังหวัด  
กลุ่มงานอำนวยการ  
โทรศัพท์ ๐ ๗๕๒๑ ๘๕๑๖

(นายพิศาล อ่อนรู้ที่)

ปลัดอำเภอ (เจ้าพนักงานปกครองชำนาญการพิเศษ) รักษาารจาก นายอำเภอห้วยยอด





# ข้อมูลข่าวสารเพื่อสร้างการรับรู้สู่ชุมชน

## ครั้งที่ ๓๒/ ๒๕๖๖

ลำดับ	เรื่อง	หน่วยงาน	เอกสารประกอบ
<b>มาตรการด้านการเติบโตบนคุณภาพชีวิตที่เป็นมิตรต่อสิ่งแวดล้อม</b>			
๑.	ดำนํ้า แต่มีพฤติกรรมทำให้ปะการังเสียหาย มีความผิด	กระทรวงยุติธรรม	อินโฟกราฟิกส์ ๑ ชุด
<b>มาตรการด้านการพัฒนาและเสริมสร้างศักยภาพทรัพยากรมนุษย์</b>			
๒.	ทำความเข้าใจ Spillway	กระทรวงเกษตรและสหกรณ์	อินโฟกราฟิกส์ ๑ ชุด คลิปวิดีโอ ๑ คลิป
๓.	รถไฟไหม้เกิดจากอะไร	กระทรวงคมนาคม	อินโฟกราฟิกส์ ๑ ชุด
๔.	สายข้อป ไม่ต้องว้าวุ่นแล้วนะ ข้อปออนไลน์ ได้ของไม่ตรงปก	กระทรวงดิจิทัลเพื่อเศรษฐกิจและสังคม	อินโฟกราฟิกส์ ๑ ชุด
๕.	วันดินโลก (World Soil Day) อากาศขาดธาตุอาหารพืช	กระทรวงมหาดไทย	อินโฟกราฟิกส์ ๑ ชุด
๖.	รับมืออย่างไรเมื่อระดับขณะขับลุยน้ำท่วม	กระทรวงมหาดไทย	อินโฟกราฟิกส์ ๑ ชุด
๗.	๘ ข้อที่ควรรู้ ในใบแจ้งค่าน้ำประปาของ กปภ.	กระทรวงมหาดไทย	อินโฟกราฟิกส์ ๑ ชุด
๘.	๔ ปี สว. พบประชาชน เพื่อประชาชน	วุฒิสภา	อินโฟกราฟิกส์ ๑ ชุด คลิปวิดีโอ ๑ คลิป
๙.	ยิ้มสีหมบ่อยๆ ระวังสารเคมีอันตรายต่อสุขภาพ หากไม่ระวังให้ดี	กระทรวงสาธารณสุข	อินโฟกราฟิกส์ ๑ ชุด
๑๐.	อันตรายจากการแคะหู	กระทรวงสาธารณสุข	อินโฟกราฟิกส์ ๑ ชุด

### หมายเหตุ

๑. ข้อมูลดังกล่าวเป็นข้อมูลเพื่อการสร้างการรับรู้ที่มาจากทุกกระทรวงตามบันทึกข้อตกลงความร่วมมือการบูรณาการเสริมสร้างการรับรู้สู่ชุมชน จังหวัดสามารถหาข้อมูลเพิ่มเติมหรือขยายความข้อมูลที่ใช่เฉพาะพื้นที่ได้ตามความถูกต้องและเหมาะสม
๒. ให้จังหวัดนำข้อมูลเพื่อสร้างการรับรู้ตามแนวทางที่กำหนด ตามหนังสือกระทรวงมหาดไทย ด่วนที่สุด ที่ มท ๐๒๐๖.๒/ว ๑๔๔๙ ลงวันที่ ๕ มีนาคม ๒๕๖๒ เรื่อง แนวทางการสร้างการรับรู้สู่ชุมชน
๓. จังหวัดสามารถดาวน์โหลดข้อมูลข่าวสารเพื่อสร้างการรับรู้สู่ชุมชนได้ที่ ช่องทางไลน์ (Line) กลุ่ม “ข้อมูลข่าวสารเพื่อสร้างการรับรู้” และเว็บไซต์กองสารนิเทศ สป. หัวข้อ “การสร้างการรับรู้สู่ชุมชน”

\*\*\*\*\*

ข้อมูลข่าวสารเพื่อสร้างการรับรู้สู่ชุมชน  
ครั้งที่ ๓๒/ ๒๕๖๖ วันที่ ๒๕ กันยายน ๒๕๖๖

กระทรวง : กระทรวงยุติธรรม

กรม / หน่วยงาน : สำนักงานปลัดกระทรวงยุติธรรม

หน่วยงานเจ้าของเรื่อง : กองกลาง สำนักงานปลัดกระทรวงยุติธรรม

ช่องทางการติดต่อ : กลุ่มงานประชาสัมพันธ์ กองกลาง สำนักงานปลัดกระทรวงยุติธรรม โทร ๐๖ ๑๙๙๓ ๙๕๒๕

๑) หัวข้อเรื่อง : ดำน้ำ แต่มีพฤติกรรมทำให้ปะการังเสียหาย มีความผิด

๒) ข้อความสำหรับใช้ประชาสัมพันธ์

**เรื่อง ดำน้ำ แต่มีพฤติกรรมทำให้ปะการังเสียหาย มีความผิด**

กระทรวงยุติธรรม มีสาระน่ารู้เกี่ยวกับข้อกฎหมาย ตอน ดำน้ำ แต่มีพฤติกรรมทำให้ปะการังเสียหาย มีความผิด ดังนี้

นักท่องเที่ยวดำน้ำ แต่มีการจับและสัมผัสปะการัง การกระทำเหล่านั้นจะก่อให้เกิดความเสียหายต่อทรัพยากรปะการัง มีความผิดตามพระราชบัญญัติสงวนและคุ้มครองสัตว์ป่า พ.ศ. ๒๕๓๕ และที่แก้ไขเพิ่มเติม

ตามมาตรา ๑๖ ห้ามมิให้ผู้ใดล่า หรือพยายามล่าสัตว์ป่าสงวนหรือสัตว์ป่าคุ้มครอง ผู้ใดฝ่าฝืนต้องระวางโทษจำคุกไม่เกิน ๔ ปี หรือปรับไม่เกิน ๔๐,๐๐๐ บาท หรือทั้งจำทั้งปรับ และยังอาจมีความผิดตามพระราชกำหนดการประมง พ.ศ. ๒๕๕๘ มาตรา ๕๖ มิให้ผู้ใดจับสัตว์น้ำในเขตพื้นที่รักษาพันธุ์สัตว์น้ำตามที่รัฐมนตรีหรือคณะกรรมการประมงประจำจังหวัดโดยอนุมัติรัฐมนตรีประกาศกำหนด ผู้ใดฝ่าฝืนต้องระวางโทษปรับ ตั้งแต่ ๕,๐๐๐ - ๕๐,๐๐๐ บาท หรือปรับจำนวน ๕ เท่าของมูลค่าสัตว์น้ำที่ได้จากการทำการประมง แล้วแต่จำนวนใด จะสูงกว่า

ข้อมูลจาก : พระราชบัญญัติสงวนและคุ้มครองสัตว์ป่า พ.ศ. ๒๕๓๕ และที่แก้ไขเพิ่มเติม

ทั้งนี้ ประชาชนทั่วไปสามารถขอรับคำปรึกษาด้านกฎหมาย บริการด้านงานยุติธรรมต่าง ๆ หรือสอบถามข้อมูลเพิ่มเติมได้ที่

๑. สายด่วนยุติธรรม ๑๑๑๑ กด ๗๗ ฟรีตลอด ๒๔ ชั่วโมง

๒. จุดหมาย : ตู้ไปรษณีย์ ๓ หลักสี่ กทม. ๑๐๒๑๐

๓. เว็บไซต์ : <https://www.moj.go.th/> และระบบให้บริการประชาชน <http://mind.moj.go.th>

๔. อีเมลล์ : [complainingcenter@moj.go.th](mailto:complainingcenter@moj.go.th)

๕. แอปพลิเคชันไลน์ Lind id : Svlo๐๗

๖. เฟสบุ๊ค : ศูนย์บริการร่วมกระทรวงยุติธรรม และกระทรวงยุติธรรม Ministry Of Justice, Thailand

๗. แอปพลิเคชัน Justice Care : บริการรับเรื่องยุติธรรมสร้างสุข

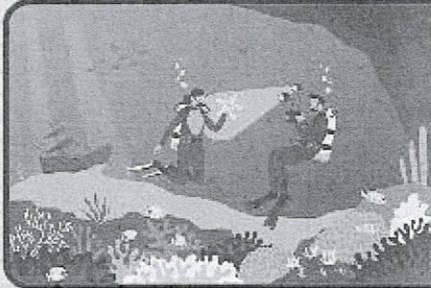
๘. สำนักงานยุติธรรมจังหวัดทั่วประเทศ

๙. กองทุนยุติธรรม โทร ๐๖๓-๒๖๙๗๐๕๖ หรือ Facebook: กองทุนยุติธรรม กระทรวงยุติธรรม



## ตำนานแต่มีพฤติกรรมทำให้ปะการังเสียหาย

# มีความผิด



นักท่องเที่ยวดำน้ำ แต่มีการจับและสัมผัสปะการัง  
การกระทำเหล่านั้นจะก่อให้เกิด  
เกิดความเสียหายต่อทรัพยากรปะการัง  
มีความผิดตามพระราชบัญญัติสงวนและคุ้มครองสัตว์ป่า  
พ.ศ. 2535 และที่แก้ไขเพิ่มเติม



ตามมาตรา 16 ห้ามมิให้ผู้ใดล่า หรือพยายามล่าสัตว์ป่าสงวนหรือสัตว์ป่าคุ้มครอง ผู้ใดฝ่าฝืน  
ต้องระวางโทษจำคุกไม่เกิน 4 ปี หรือปรับไม่เกิน 40,000 บาท หรือทั้งจำทั้งปรับ  
และยังอาจมีความผิดตามพระราชกำหนดการประมง พ.ศ. 2558 มาตรา 56  
มิให้ผู้ใดจับสัตว์น้ำในเขตพื้นที่รักษาพันธุ์สัตว์น้ำตามที่รัฐมนตรีหรือ  
คณะกรรมการประมงประจำจังหวัดโดยอนุมติรัฐมนตรีประกาศกำหนด ผู้ใดฝ่าฝืน  
ต้องระวางโทษปรับ ตั้งแต่ 5,000 – 50,000 บาท หรือปรับจำนวน 5 เท่า  
ของมูลค่าสัตว์น้ำที่ได้จากการทำการประมง แล้วแต่จำนวนใดจะสูงกว่า

พระราชบัญญัติสงวนและคุ้มครองสัตว์ป่า พ.ศ. 2535 และที่แก้ไขเพิ่มเติม

จัดทำโดย : กลุ่มงานประชาสัมพันธ์ กองกลาง สำนักงานปลัดกระทรวงยุติธรรม



ns-nsrvvsh633m @PR\_MOJ





ข้อมูลข่าวสารเพื่อสร้างการรับรู้สู่ชุมชน  
ครั้งที่ ๓๒/ ๒๕๖๖ วันที่ ๒๕ กันยายน ๒๕๖๖

กระทรวง : กระทรวงเกษตรและสหกรณ์

กรม / หน่วยงาน : กรมชลประทาน

หน่วยงานเจ้าของเรื่อง : กรมชลประทาน

ช่องทางการติดต่อ : กรมชลประทาน โทร. ๐-๒๒๔๑-๐๐๒๐

๑) หัวข้อเรื่อง : ทำความรู้จัก Spillway

๒) ข้อความสำหรับใช้ประชาสัมพันธ์

เรื่อง ทำความรู้จัก Spillway

กรมชลประทาน มีสาระน่ารู้เกี่ยวกับ อาคารระบายน้ำล้น (Spillway) ดังนี้

Spillway เป็นหนึ่งในองค์ประกอบที่สำคัญมากของเขื่อน มีหน้าที่ควบคุมปริมาณน้ำในเขื่อนไม่ให้มีมากเกินไปกว่าปริมาตรที่เขื่อนจะเก็บกักได้ หรือออกแบบไว้ ถ้าน้ำในเขื่อนมากเกินไปอาจเกิดอันตรายต่อตัวเขื่อนได้

ดังนั้น Spillway จึงมีส่วนสำคัญมากในการป้องกันอันตรายต่อตัวเขื่อน โดยจะระบายน้ำส่วนเกินให้ไหลลงสู่ลำน้ำเดิม ซึ่งกรมชลประทานมีการเฝ้าระวังอย่างใกล้ชิดเพื่อไม่ให้เกิดผลกระทบต่อพี่น้องประชาชนที่อยู่ท้ายอ่างฯ

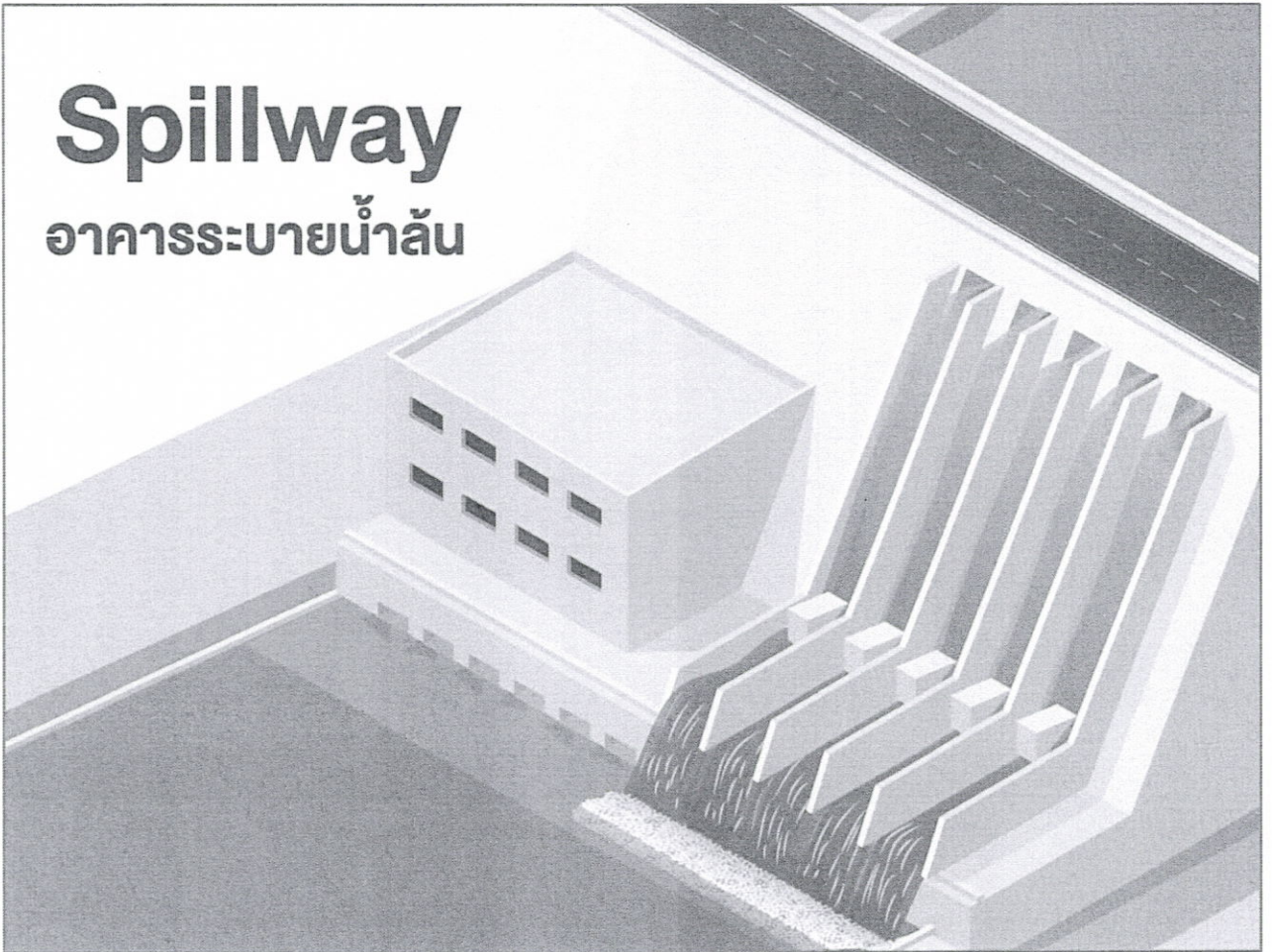
ทั้งนี้ สามารถสอบถามรายละเอียดเพิ่มเติมได้ที่ กรมชลประทาน โทร. ๐-๒๒๔๑-๐๐๒๐ และสามารถรับชมคลิปวิดีโอผ่านช่องทาง Youtube : <https://youtu.be/LEXELffsN4Q>

\*\*\*\*\*

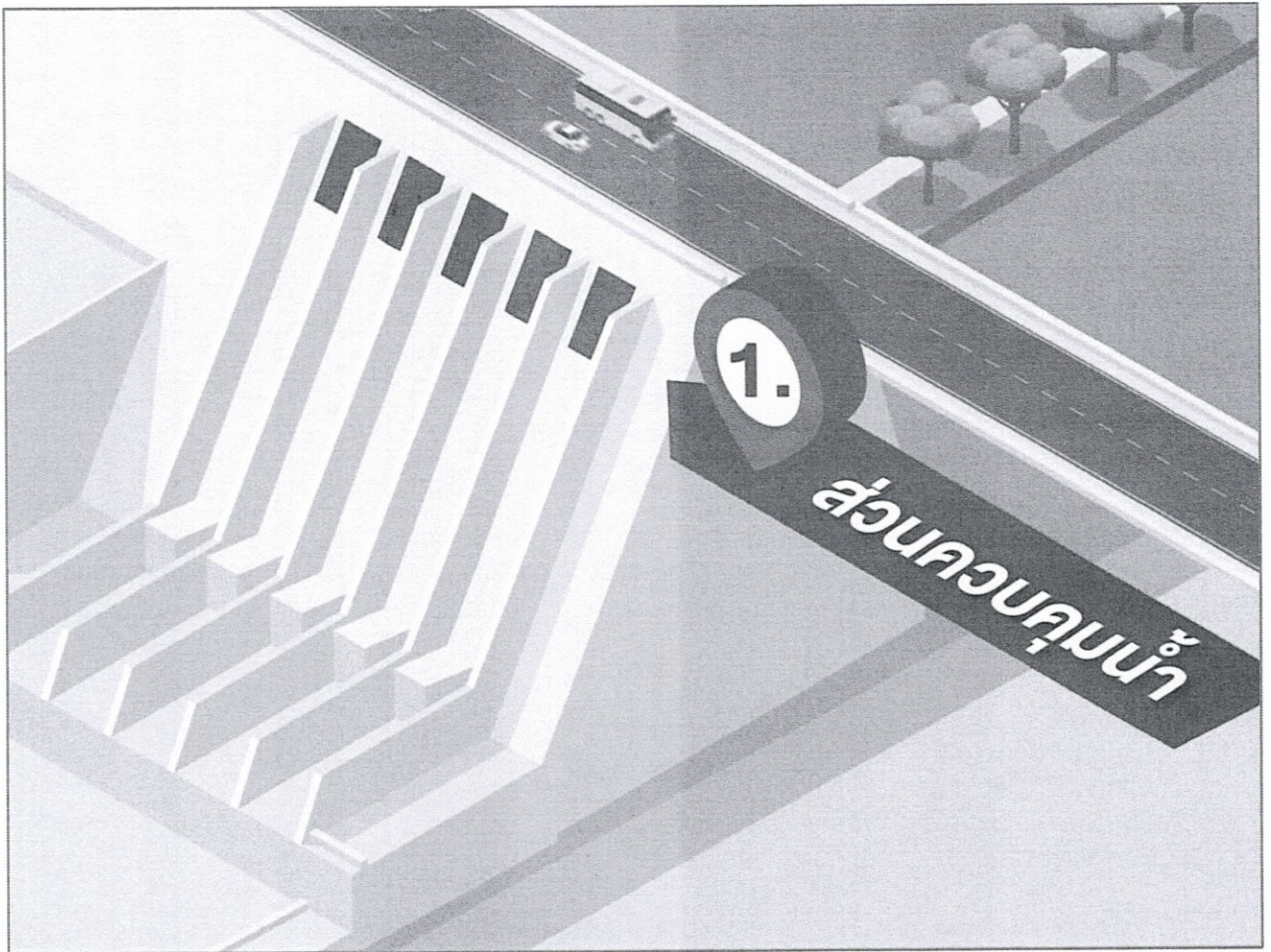


# Spillway

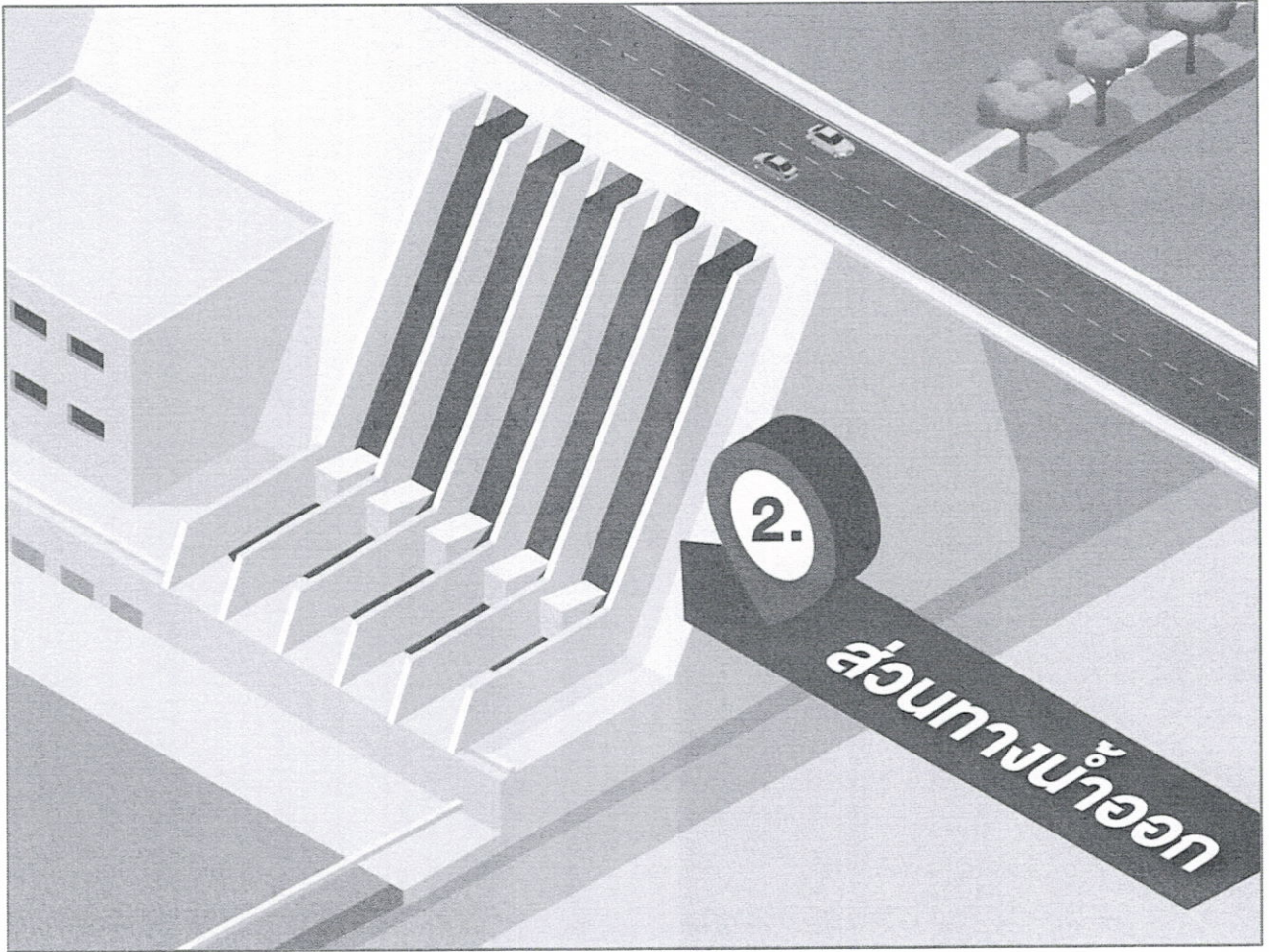
อาคารระบายน้ำล้น



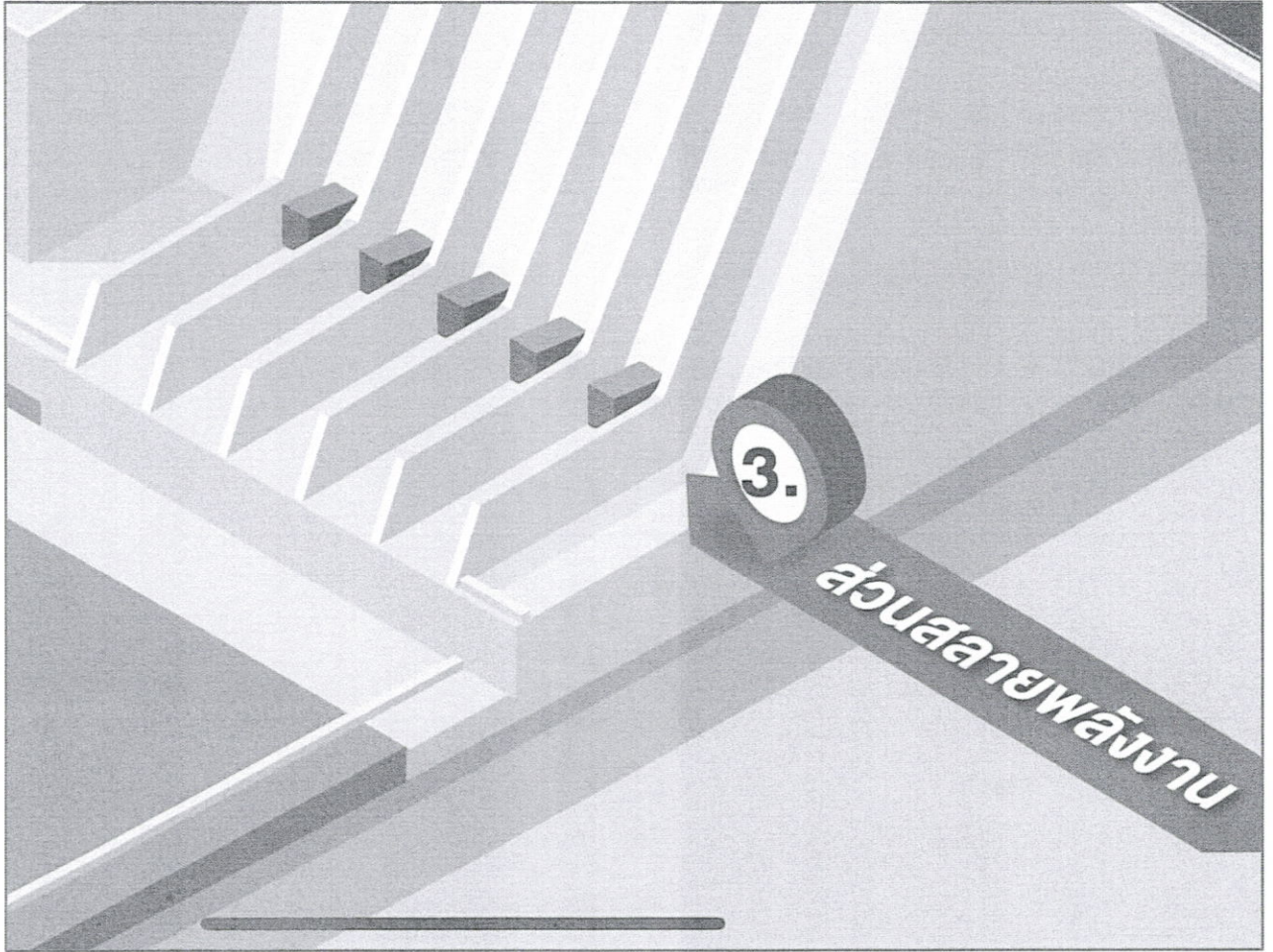




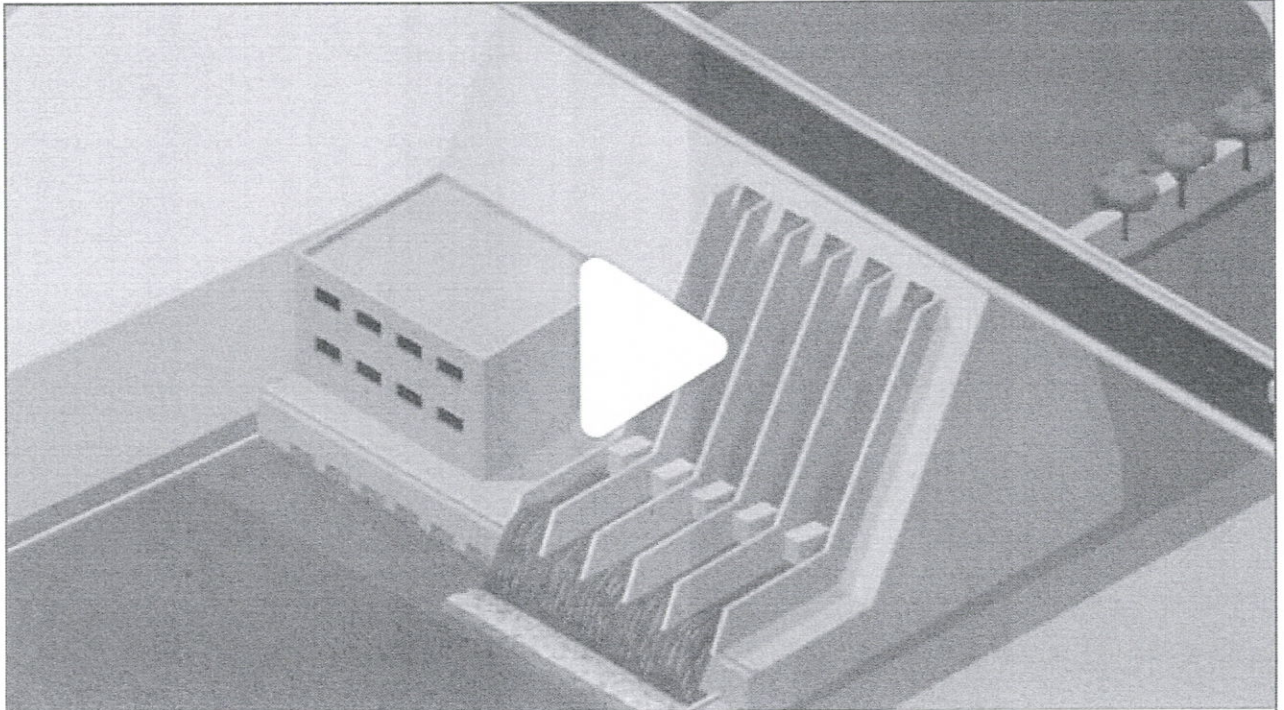








คลิปวิดีโอ อาคารระบายน้ำล้น (Spillway)  
ช่องทาง Youtube : <https://youtu.be/LEXELffsN4Q>



## ทำความรู้จัก Spillway

Spillway เป็นหนึ่งในองค์ประกอบที่สำคัญมากของเขื่อน มีหน้าที่ควบคุมป...



ข้อมูลข่าวสารเพื่อสร้างการรับรู้สู่ชุมชน  
ครั้งที่ ๓๒ / ๒๕๖๖ วันที่ ๒๕ กันยายน ๒๕๖๖

กระทรวง : กระทรวงคมนาคม

กรม / หน่วยงาน : กรมการขนส่งทางบก

หน่วยงานเจ้าของเรื่อง : สำนักสวัสดิภาพการขนส่งทางบก

ช่องทางการติดต่อ : กรมการขนส่งทางบก โทร.๑๕๘๔

๑) หัวข้อเรื่อง : รถไฟไหม้เกิดจากอะไร

๒) ข้อความสำหรับใช้ประชาสัมพันธ์

**เรื่อง รถไฟไหม้เกิดจากอะไร**

กรมการขนส่งทางบก มีข้อแนะนำเกี่ยวกับ รถไฟไหม้เกิดจากอะไร ดังนี้

**๑. ระบบเชื้อเพลิงรั่ว :** สาเหตุอันดับต้น ๆ ที่ทำให้เกิดเหตุไฟไหม้ หากได้กลั่นน้ำมัน  
กลั่นแก๊สขณะขับรถ ให้รับหาที่จอดและออกห่างจากรถ

- ควรตรวจเช็คท่อน้ำมัน ตรวจสอบใต้ท้องรถ ว่าไม่มีรอยน้ำมันรั่วซึมหยดที่พื้น
- ตรวจสอบสภาพรถตามกำหนด เพื่อป้องกันอุปกรณ์เสื่อมสภาพยืดอายุการใช้งาน

**๒. ระบบไฟฟ้าลัดวงจร :** การเดินสายไฟไม่เหมาะสม หรืออุปกรณ์ที่เกี่ยวข้องกับ  
ระบบไฟฟ้าเสื่อมสภาพ อาจทำให้เกิดการลัดวงจรได้

- ตรวจสอบเช็คสายไฟต่าง ๆ ว่าหลุดหลวม ชำรุดหรือไม่ รวมถึงไม่ควรดัดแปลงระบบ  
ไฟฟ้าเอง

**๓. เครื่องยนต์ร้อนเกินไป :** ทำให้ของเหลวต่าง ๆ มีอุณหภูมิสูงขึ้น รั่วซึมได้ง่าย  
อาจกระจายเข้าสู่ห้องเครื่อง เกิดไฟไหม้ได้

- สังเกตไฟเตือน สัญญาณ อุณหภูมิเครื่องยนต์ บนหน้าปัดรถ ให้รีบจอดพักทันที  
รอให้รถหายร้อนและรีบแก้ไข

**๔. สิ่งของในรถเกิดลุกไหม้ :** จอดรถทิ้งไว้กลางแดดเป็นเวลานาน จนภายในตัวรถ  
ร้อนระอุ อันตรายหากมีไฟแช็ก สเปร์ยกระป๋อง โน้ตบุ๊ก Power Bank ลิ้มไว้บนรถ

**ทำอย่างไร ? เมื่อเกิดเหตุรถไฟไหม้**

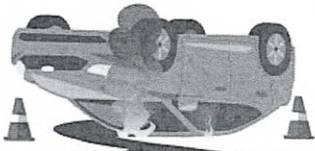
๑. ตั้งสติ : ประคองรถเข้าไหล่ทาง เพื่อจอด และเปิดไฟฉุกเฉิน
๒. กรณีที่มีควันออกมา : ให้ดับเครื่องยนต์ ลดโอกาสเพลิงไหม้
๓. กรณีที่ไฟลุกไหม้ : ให้ทิ้งสัมภาระ และออกจากรถทันที อยู่ห่างจากรถอย่างน้อย  
๓๐ เมตร

**๔. โทรสายด่วน ๑๙๙ :** เจ้าหน้าที่ดับเพลิงทันที

ทั้งนี้ สามารถติดต่อสอบถามรายละเอียดเพิ่มเติมได้ที่ กรมการขนส่งทางบก โทร. ๑๕๘๔

\*\*\*\*\*

# รถไฟไหม้เกิดจากอะไร?

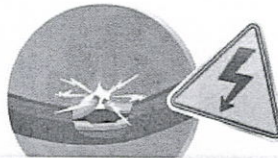


## ระบบเชื้อเพลิงรั่ว

หากได้กลิ่นน้ำมัน กลิ่นแก๊ส ขณะขับรถ ให้รีบหาที่จอดและออกห่างจากรถ

✓ ตรวจสอบก่อนน้ำมัน  
ตรวจสอบใต้ท้องรถว่าไม่มี  
รอยน้ำมันรั่วซึมหยดที่พื้น

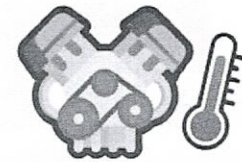
✓ ตรวจสอบสภาพรถตามกำหนด  
ป้องกันอุปกรณ์เสื่อมสภาพ  
ยืดอายุการใช้งาน



## ระบบไฟฟ้าลัดวงจร

เดินสายไฟไม่เหมาะสม หรืออุปกรณ์  
ระบบไฟฟ้าเสื่อมสภาพ

✓ ตรวจสอบเช็คสายไฟต่างๆ  
ว่าหลุด หลวม ชำรุด หรือไม่



## เครื่องยนต์ร้อนเกินไป

ทำให้อุณหภูมิของเหลวต่างๆ มีอุณหภูมิ  
สูงขึ้น รังซึมได้ง่าย อาจกระจายเข้าสู่  
ห้องเครื่องเกิดไฟไหม้ได้

✓ สังเกตไฟเตือน อุณหภูมิ  
เครื่องยนต์ บนหน้าปัดรถ ให้รีบจอด  
พักทันที รอให้รถหายร้อนและรีบแก้ไข



## สิ่งของในรถเกิดลุกไหม้

จอดรถถึงไว้กลางแควด เป็นเวลานาน  
อันตราย! หากมีไฟแช็ก สปริงเกอร์ป้องกัน  
นิ้คบิก Power Bank ลิ้มไว้นบน



## ทำอะไร? เมื่อเกิดเหตุรถไฟไหม้!

1. ดึงสติ ประคองรถ  
เข้าไหล่ทาง เพื่อจอด  
และเปิดไฟฉุกเฉิน

2. กรณีที่มีควันออกมา  
ให้ดับเครื่องยนต์  
ลดโอกาสเพลิงไหม้

3. กรณีที่ไฟลุกไหม้ ให้ทั้ง  
สับการะ และออกจากรถทันที  
อยู่ห่างจากรถอย่างน้อย 30 เมตร



โทรสายด่วน 199 เจ้าหน้าที่ดับเพลิงทันที



ข้อมูลข่าวสารเพื่อสร้างการรับรู้สู่ชุมชน  
ครั้งที่ ๓๒/ ๒๕๖๖ วันที่ ๒๕ กันยายน ๒๕๖๖

กระทรวง : กระทรวงดิจิทัลเพื่อเศรษฐกิจและสังคม

กรม / หน่วยงาน : สำนักงานพัฒนาธุรกรรมทางอิเล็กทรอนิกส์

หน่วยงานเจ้าของเรื่อง : สำนักงานพัฒนาธุรกรรมทางอิเล็กทรอนิกส์ (สพธอ.) หรือ ETDA (เอ็ตด้า)

ช่องทางการติดต่อ : สำนักงานพัฒนาธุรกรรมทางอิเล็กทรอนิกส์ (สพธอ.) โทร. ๑๒๑๒

๑) หัวข้อเรื่อง : สายข้อป ไม่ต้องว่าวุ่นแล้วนะ ข้อปออนไลน์ ได้ของไม่ตรงปก

๒) ข้อความสำหรับใช้ประชาสัมพันธ์

**เรื่อง สายข้อป ไม่ต้องว่าวุ่นแล้วนะ ข้อปออนไลน์ ได้ของไม่ตรงปก**

กระทรวงดิจิทัลเพื่อเศรษฐกิจและสังคม โดยสำนักงานพัฒนาธุรกรรมทางอิเล็กทรอนิกส์ หรือ ETDA (เอ็ตด้า) มีสาระน่ารู้เกี่ยวกับช่องทางการแจ้งให้ความช่วยเหลือผู้บริโภคที่ซื้อสินค้าแล้วได้สินค้า ไม่ตรงกับสินค้าที่ต้องการซื้อจากผู้ขายสินค้า ผ่านศูนย์ช่วยเหลือและจัดการปัญหาออนไลน์ ๑๒๑๒ ETDA ดังนี้

๑. สายด่วนโทร. ๑๒๑๒

๒. Website : [www.1212etda.com](http://www.1212etda.com) (พร้อมแนบหลักฐาน)

๓. Facebook Messenger บน Facebook Page "1212 ETDA" (พร้อมแนบหลักฐาน)

๔. Line: @1212etda

๕. E-mail : [1212@mdes.go.th](mailto:1212@mdes.go.th) (พร้อมแนบหลักฐาน)

ทั้งนี้ สามารถสอบถามรายละเอียดเพิ่มเติมได้ที่ กระทรวงดิจิทัลเพื่อเศรษฐกิจและสังคม สำนักงานพัฒนาธุรกรรมทางอิเล็กทรอนิกส์ (สพธอ.) หรือ ETDA (เอ็ตด้า) โทร. ๑๒๑๒

\*\*\*\*\*



เราก็นัก **F** สะด้วย  
ละช้อปออนไลน์ของไม่ตรงปก  
ที่นี้ก็ลำบาก ก็ว่าวุ่นเลย

\*\*ซื้อของไม่ตรงปก  
ปรึกษา 1212 ETDA (24 ชม.)\*\*



กระทรวงดิจิทัลเพื่อเศรษฐกิจและสังคม (MDES)



ข้อมูลข่าวสารเพื่อสร้างการรับรู้สู่ชุมชน  
ครั้งที่ ๓๒ / ๒๕๖๖ วันที่ ๒๕ กันยายน ๒๕๖๖

กระทรวง : กระทรวงมหาดไทย

กรม / หน่วยงาน : สำนักงานปลัดกระทรวงมหาดไทย

หน่วยงานเจ้าของเรื่อง : กองสารนิเทศ สำนักงานปลัดกระทรวงมหาดไทย

ช่องทางการติดต่อ : กองสารนิเทศ สำนักงานปลัดกระทรวงมหาดไทย โทรศัพท์ : ๐-๒๒๒๒-๔๑๓๑

๑) หัวข้อเรื่อง : วันดินโลก (World Soil Day) อาการขาดธาตุอาหารพืช

๒) ข้อความสำหรับใช้ประชาสัมพันธ์

**เรื่อง วันดินโลก (World Soil Day) อาการขาดธาตุอาหารพืช**

กระทรวงมหาดไทย มีสารความรู้เกี่ยวกับการอาการขาดธาตุอาหารพืช ดังนี้

- อาการขาดเหล็ก : ลักษณะอาการที่แสดงที่ใบ คือ ใบอ่อนหรือใบส่วนยอดมีสีเหลืองเส้นใบยังคงมีความเขียว และมีขนาดเล็กกว่าปกติจะแสดงออกทั้งทางใบและทางผล กิ่งแห้งตาย ผลผลิตจะลดลงขนาดของผลเล็กและผิวไม่สวย ผิวเรียบและเกรียม

- อาการขาดแมงกานีส : ใบอ่อนมีสีเหลืองในขณะที่เส้นใบยังเขียว ต่อมาใบที่มีอาการดังกล่าวจะเหี่ยวและร่วงหล่น แผลเนื้อเยื่อตายและใบร่วงในเวลาต่อมา คลอโรพลาสต์ไม่ทำงาน

- อาการขาดกำมะถัน : ไม่ค่อยจะพบมากนัก ใบมักจะมีสีเหลือง โดยเกิดที่ใบอ่อนก่อน

- อาการขาดสังกะสี : ข้อปล้องของพืชสั้น ขนาดของใบเล็ก เส้นใบมักหดหรือย่นบางครั้ง  
ซีดระหว่างใบ

- อาการขาดทองแดง : การขาดทองแดงในสภาพธรรมชาติหายาก ใบอ่อนมีสีเขียวแก่ และผิดปกติไปและมักพบจุดแผลตายบนใบ

- อาการขาดแคลเซียม : ใบที่เกิดใหม่หงิกงอ การพัฒนาของตายอดจะชะงัก การเจริญเติบโต จะเกิดในใบอ่อนก่อนใบแก่ และเส้นใบจะบิดเบี้ยว มีจุดแห้งตายของใบ และปลายรากจะตาย โดยมี ผลแตก มีรอยบวม ในมะเขือก้านเน่า

- อาการขาดโบรอน : ส่วนที่ยอดและตายอดจะบิดงอ ใบอ่อนบางและโปร่งใสผิดปกติ เส้นกลางใบหนากร้าน และตกรยะ มีสารเหนียว ๆ ออกมาตามเปลือกของลำต้น กิ่งก้านจะแลดูเหี่ยว ดอกไม่สมบูรณ์ ละอองเรณูเป็นหมัน ยอดเกสรตัวเมียไม่พร้อมรับละอองเรณู ละอองเรณูไม่งอก หรืองอกได้แต่ไม่สมบูรณ์จึงไม่มีการปฏิสนธิ เมล็ดไม่พัฒนาหรือพัฒนาไม่สมบูรณ์จึงไม่งอก ผลเล็กและแข็งผิดปกติ มีเปลือกหนา บางทีผลแตกเป็นแผลได้

- **อาการขาดนิเกิล** : อาการเนื้อเยื่อตายขอบหรือปลายใบ (Leaf tip necrosis) ในถั่วเหลือง (Glycine max Merr.) สาเหตุจากการขาดนิเกิล (Nickel) โดยเฉพาะในช่วงการออก

- **อาการขาดคลอรีน** : ใบมีอาการเหี่ยวแล้วค่อย ๆ เหลืองแล้วตายเป็นลำดับหรือบางครั้งมีสีบรอนซ์เงิน ใบสีซีดและบางส่วนแห้งตาย รากจะคอบแคระแกร็นและบางลงใกล้ปลายราก

- **อาการขาดแมกนีเซียม** : เกิดอาการซีดในพื้นที่ใบที่อยู่ระหว่างเส้นใบ ในขณะที่เส้นใบยังคงเขียวอยู่ อาการซีดจะเกิดที่ใบพื้นที่บริเวณใกล้เส้นกลางใบก่อนแล้วลามไปที่ปลายใบ โดยเกิดในใบแก่ก่อน

- **อาการขาดฟอสฟอรัส** : ใบล่างเริ่มมีสีม่วงตามแผ่นใบ ต่อมาใบเป็นสีน้ำตาลและร่วงหล่น ลำต้นแคระแกร็น ไม่ผลิตดอกออกผล รากจะเจริญเติบโตและแพร่กระจายลงในดินช้ากว่าที่ควร ดอกและผลที่ออกมาไม่สมบูรณ์ หรือบางครั้งอาจหลุดร่วงไป หรืออาจมีขนาดเล็ก พืชจำพวกลำต้นอวบน้ำหรือลำต้นอ่อน ๆ จะล้มง่าย

- **อาการขาดโมลิบดีนัม** : สีซีดในพื้นที่ระหว่างเส้นกลางใบหรือทั้งเส้นกลางใบในใบแก่ คล้ายกับอาการขาดไนโตรเจนบางครั้งแกนใบไหม้เกรียม ใบมีจุดหรือวงสีเหลืองประปรายหลังจากนั้นจะมียางเหนียวปรากฏในบริเวณดังกล่าว จุดสีเหลืองจะเปลี่ยนเป็นสีน้ำตาลแดง เกิดรอยยู่ใต้ใบ แล้วร่วงหล่น

- **อาการขาดโพแทสเซียม** : ใบแก่มีสีเหลืองซีดโดยเริ่มจากขอบใบและปลายใบ พืชบางชนิดจะพบจุดสีน้ำตาลไหม้กระจายทั่วไป หรือพบจุดสีแดง หรือเหลืองระหว่างเส้นใบในใบอ่อนถ้ามีอาการรุนแรงใบจะแห้งและร่วงก่อนเวลา ผลมีขนาดเล็ก สีผิวไม่สวย รสชาติไม่ดี

- **อาการขาดไนโตรเจน** : การเจริญเติบโตจะหยุดชะงัก และใบมีสีเหลืองซีดจากการขาดคลอโรฟิลล์ โดยเฉพาะบริเวณใบแก่ ใบอ่อน จะยังคงมีสีเขียวมากกว่า ในพืชพวกข้าวโพดและมะเขือเทศ ลำต้น ก้านใบ ผิวใบด้านล่างเปลี่ยนเป็นสีม่วงได้

**แหล่งที่มาข้อมูล** : ปิยะมาศ โสมภีร์ ศูนย์วิจัยพืชสวนจันทบุรี กรมวิชาการเกษตร

ทั้งนี้ สามารถสอบถามรายละเอียดเพิ่มเติมได้ที่ กรมวิชาการเกษตร โทร. ๐-๒๕๗๙-๐๑๕๑-๗



# อาการขาดธาตุอาหารพืช

## ตำแหน่งยอดและใบอ่อนรูปร่างปกติ

**อาการขาดเหล็ก:** ลักษณะอาการที่แสดงที่ใบคือ ใบอ่อนหรือใบส่วนยอดมีสีเหลืองเส้นใบยังคงมีความเขียว และมีขนาดเล็กกว่าปกติจะแสดงออกทั้งทางใบและทางผล กิ่งแห้งตาย ผลผลิตจะลดลง ขนาดของผลเล็กและผิวไม่สวย ผิวเรียบและเงา

**อาการขาดแมงกานีส:** ใบอ่อนมีสีเหลืองในขณะที่ยังเขียว ต่อมาใบที่มีอาการดังกล่าวจะเหี่ยวและร่วงหล่น ผลเมื่อเมื่อตายและใบร่วงในเวลาต่อมา ผลจะไหลล้นไม่ทำงาน

**อาการขาดกำมะถัน:** ไม่ค่อยพบมากนัก ใบมักจะมีสีเหลืองโดยเกิดที่ใบก่อนอื่น

-เหล็ก

-แมงกานีส

-กำมะถัน

-สังกะสี

-ทองแดง

-แคลเซียม

-โบรอน

## ตำแหน่งยอดและใบอ่อนรูปร่างผิดปกติ

**อาการขาดสังกะสี:** ข้อปล้องของพืชสั้น ขนาดของใบเล็ก เส้นใบมักหนาหรือบางบางครั้งขีดระหว่งใบ

**อาการขาดทองแดง:** การขาดทองแดงในสภาพธรรมชาติหายาก ใบอ่อนมีสีเขียวแก่และผิดปกติใบและมักพบจุดผลตายบนใบ

**อาการขาดแคลเซียม:** ใบที่เกิดใหม่หักงอ การพัฒนาของตา ยอดจะชะงัก การเจริญเติบโต จะเกิดใบอ่อนก่อนใบแก่ และเส้นใบจะบิดเบี้ยว มีจุดแห้งตายของใบ และปลายรากจะตาย

ผล: ผลแตก มีรอยปุ่ม ในมะเขือก้นนำ

**อาการขาดโบรอน:** ส่วนยอดและตาจะบิดงอ ใบอ่อนบางและโปร่งผิดปกติ เส้นกลางใบพาดำ และดอกจะ มีสารเหนียวๆ ออกมาตามเปลือกของลำต้น กิ่งก้านจะแตกเปื่อย ดอกไม่สมบูรณ์ ผลอ่อนจะมีรอยขีดหรือรอยแตกไม่พร้อมรับประทาน ผลอ่อนจะฝ่อไม่งอก หรือออกได้ไม่สมบูรณ์จึงไม่มีการปฏิสนธิ เมล็ดไม่พัฒนาหรือพัฒนาไม่สมบูรณ์จึงไม่งอก ผลเล็กและแข็งผิดปกติ มีเปลือกหนา บางทีผลแตกเป็นเมล็ดได้

## ตำแหน่งยอดและใบอ่อน

**อาการขาดนิเกิล:** อาการเนื้อเยื่อตายของหรือปลายใบ (Leaf tip necrosis) ในถั่วเหลือง (Glycine max Merr.) สาเหตุจากการขาดนิเกิล (Nickel) โดยเฉพาะในช่วงการออก

**อาการขาดคลอรีน:** ใบมีอาการเหี่ยวแล้วค่อย ๆ เหลืองแล้วตายเป็นลำดับหรือบางครั้งมีสีบริเวณขั้วใบ ใบสีซีดและบางส่วนแห้งตาย รากจะคุดและแตกและบางลงใกล้ปลายราก

**อาการขาดแมกนีเซียม:** เกิดอาการขีดในคืนที่ใบที่อยู่ระหว่างเส้นใบ ในขณะที่เส้นใบยังคงเขียวอยู่ อาการขีดจะเกิดที่ใบพื้นที่บริเวณใกล้เส้นกลางใบก่อนแล้วลามไปที่ปลายใบ โดยเกิดใน ใบแก่ก่อน

**อาการขาดฟอสฟอรัส:** ใบล่างจะมีสีม่วงตามเส้นใบ ต่อกาใบเป็นสีน้ำตาลและร่วงหล่น ลำต้นและรากสั้น ไม่ผลิดอกออกผล รากจะเจริญเติบโตและแพร่กระจายลงในดินช้ากว่าที่ควร ดอกและผลที่ออกมาไม่สมบูรณ์ หรือบางครั้งอาจหลุดร่วงไป หรืออาจมีขนาดเล็ก สีฟ้าทงแก่ดำอวบนำหรือสีส้มอ่อน ๆ จะสังเกต

-นิเกิล

-คลอรีน

-แมกนีเซียม

-ฟอสฟอรัส

-โมลิบดีนัม

-โพแทสเซียม

-โบโรเจน

## ตำแหน่งใบล่างโตเต็มที่และใบแก่

**อาการขาดโมลิบดีนัม:** สีซีดในขั้นที่ระหว่างเส้นกลางใบหรือทั้งเส้นกลางใบในใบแก่ คล้ายกับอาการขาดไนโตรเจนบางครั้งแกนใบไหม้ เกษียม ใบมีจุดหรือวงสีเหลืองประปราย หลังจากนั้นจะมีวงเหลืองปรากฏในบริเวณดังกล่าว จุดสีเหลืองจะเปลี่ยนเป็นสีน้ำตาลแดง เกิดรอยไหม้ได้ใบ แล้วร่วงหล่น

**อาการขาดโพแทสเซียม:** ใบแก่มีสีเหลืองซีดโดยเริ่มจากขอบใบและปลายใบ พืชบางชนิดจะพบจุดสีน้ำตาลไหม้กระจายทั่วใบ หรือพบจุดสีแดง หรือเหลืองระหว่างเส้นใบในใบอ่อน ถ้ามีอาการรุนแรงใบจะแห้งและร่วงก่อนเวลา ผลมีขนาดเล็ก ผิวไม่สวย รสชาติไม่ดี

**อาการขาดไนโตรเจน:** การเจริญเติบโตจะหยุดชะงัก และใบมีสีเหลืองซีดจากการขาดคลอโรฟิลล์ โดยเฉพาะบริเวณใบแก่ ใบอ่อนจะยังคงมีสีเขียวมากกว่า ใบที่พองตัวโตและมะเขือเทศ ลำต้น ก้านใบ ผิวใบด้านล่างเปลี่ยนเป็นสีม่วงได้

เมล็ดกานา  
ไส้คาง

ปิยะมาศ ไสมกัร ศูนย์วิจัยพืชสวนจันทบุรี กรมวิชาการเกษตร

ข้อมูลข่าวสารเพื่อสร้างการรับรู้สู่ชุมชน  
ครั้งที่ ๓๒/ ๒๕๖๖ วันที่ ๒๕ กันยายน ๒๕๖๖

กระทรวง : กระทรวงมหาดไทย

กรม / หน่วยงาน : กรมป้องกันและบรรเทาสาธารณภัย

หน่วยงานเจ้าของเรื่อง : กรมป้องกันและบรรเทาสาธารณภัย

ช่องทางการติดต่อ : กรมป้องกันและบรรเทาสาธารณภัย โทร. ๑๗๘๔

๑) หัวข้อเรื่อง : รับมืออย่างไรเมื่อระดับขณะขับลุนน้ำท่วม

๒) ข้อความสำหรับใช้ประชาสัมพันธ์

**เรื่อง รับมืออย่างไรเมื่อระดับขณะขับลุนน้ำท่วม**

กรมป้องกันและบรรเทาสาธารณภัย มีสารระนำรู้เกี่ยวกับเมื่อต้องพบสถานการณ์ระดับขณะขับลุนน้ำท่วม ดังนี้

๑. ห้ามสตาร์ทเครื่องยนต์ใหม่โดยเด็ดขาด : ป้องกันไม่ให้น้ำเข้าเครื่องยนต์จนนำไปสู่การเกิดความเสียหายที่เพิ่มมากขึ้น

๒. เปิดสัญญาณไฟฉุกเฉินในทันที : เพื่อแจ้งเตือนให้รถที่สัญจรร่วมทางทราบถึงสถานการณ์ฉุกเฉินที่กำลังเกิดขึ้น

๓. ถอดข้อแบตเตอรี่ทันที เมื่อรถอยู่ในพื้นที่ปลอดภัย : ร่วมกับการตรวจสอบระบบไฟฟ้าและระบบกรองอากาศเพื่อหาสาเหตุที่ทำให้รถดับในเบื้องต้น

๔. รีบติดต่อขอความช่วยเหลือในการช่วยเข็นรถ : หรือติดต่อรถลากเพื่อนำรถออกจากพื้นที่น้ำท่วมไปยังพื้นที่แห้ง

๕. นำรถไปทำการซ่อมแซมโดยเร็วที่สุด : เพื่อการแก้ไขความเสียหายและอุปกรณ์ที่ชำรุดได้อย่างทันท่วงที

ทั้งนี้ สามารถสอบถามข้อมูลเพิ่มเติมได้ที่ สายด่วนนิรภัย โทร. ๑๗๘๔

\*\*\*\*\*





# รับมือ อย่างไรเมื่อ รถดับ

## ขณะจับลายน้ําท่วม

- ห้าม** สตาร์ทเครื่องยนต์ใหม่ โดยเด็ดขาด  
ป้องกันไม่ให้น้ํ้าเข้าเครื่องยนต์  
จนนำไปสู่การเกิดควันเสียหายที่เพิ่มมากขึ้น
- เปิดสัญญาณไฟ** ดุกแฉิ่งในทันที  
เพื่อแจ้งเตือนให้รถที่สัญจรร่วมทาง  
ทราบถึงสถานการณ์ฉุกเฉิน  
ที่กำลังเกิดขึ้น
- ถอดจ็วแบตเตอรี่ทันที**  
เมื่อรถอยู่ในพื้นที่ปลอดภัย  
ร่วมกับการตรวจสอบระบบไฟฟ้า  
และระบบกรองอากาศเพื่อหาสาเหตุ  
ที่ทำให้รถดับในเบื้องต้น
- รับติดต่อ** ขอความช่วยเหลือ  
ในการช่วยเหลือ  
หรือติดต่อรถลาก  
เพื่อนำรถออกจาก  
พื้นที่น้ำท่วมไปยังพื้นที่แห้ง
- นำรถไปทำการซ่อมแซม**  
โดยเร็วที่สุด  
เพื่อการแก้ไขความเสียหาย  
และอุปกรณ์ที่ชำรุดได้อย่างทันกึ่งที



**สายด่วนนิรภัย**  
**1784**

 กรมป้องกันและบรรเทาสาธารณภัย  
กระทรวงมหาดไทย

 @1784DDPM  @DDPMNews  
กรมป้องกันและบรรเทาสาธารณภัย DDPM  
 www.disaster.go.th

ข้อมูลข่าวสารเพื่อสร้างการรับรู้สู่ชุมชน  
ครั้งที่ ๓๒ / ๒๕๖๖ วันที่ ๒๕ กันยายน ๒๕๖๖

กระทรวง : กระทรวงมหาดไทย

กรม / หน่วยงาน : การประปาส่วนภูมิภาค

หน่วยงานเจ้าของเรื่อง : การประปาส่วนภูมิภาค

ช่องทางการติดต่อ : การประปาส่วนภูมิภาค โทร. ๑๖๖๒

๑) หัวข้อเรื่อง : ๘ ข้อที่ควรรู้ ในใบแจ้งค่าน้ำประปาของ กปภ.

๒) ข้อความสำหรับใช้ประชาสัมพันธ์

เรื่อง ๘ ข้อที่ควรรู้ ในใบแจ้งค่าน้ำประปาของ กปภ.

การประปาส่วนภูมิภาค มีสาระน่ารู้ในใบแจ้งค่าน้ำประปาของ กปภ. ดังนี้

๑. สาขาที่ท่านใช้บริการพร้อมเบอร์โทรศัพท์ติดต่อ
๒. เลขที่ผู้ใช้น้ำ
๓. วันครบกำหนดชำระเงิน
๔. ชื่อและที่อยู่ของผู้ใช้น้ำ
๕. จำนวนน้ำประปาที่ท่านใช้
๖. ประเภทผู้ใช้น้ำของท่าน
๗. ค่าน้ำค้ำชำระ
๘. ระยะเวลาการชำระค่าน้ำของท่าน

ทั้งนี้ หากมีข้อสงสัยสามารถสอบถามรายละเอียดเพิ่มเติมได้ที่ การประปาส่วนภูมิภาค

โทร. ๑๖๖๒

\*\*\*\*\*



**ใบแจ้งค่าน้ำประปา**  
(ไม่ใช่ใบเสร็จรับเงิน)  
การประปาส่วนภูมิภาค  
สาขา ภูเก็ต โทรศัทพ์ 038-443710 V24 22

www.pwa.co.th  
Call Center 1662

1 สาขา ภูเก็ต

2 เลขที่ผู้ใช้ น้ำ หน่วยงาน  
1103660311716 11030407986 1101 22

3 วันที่แจ้งค่าน้ำ 11/08/66 วันครบชำระ 08/08/66 เดือนทาง 090012.0

4 ชื่อผู้ใช้ น้ำ นายสะดวก จ่ายตรงเวลา  
ที่อยู่ 34/6 อ.ถ.วนพิศ ต.ทับเที่ยง อ.ภูเก็ต

ข้อมูลการใช้ น้ำ	ครั้งก่อน	ครั้งนี้
วันเดือนปีที่อ่าน	01/07/66	01/08/66
เลขในมาตรวัดน้ำ	325	338
ค่าน้ำประปา	T11(08/66)	13,000 อัตร
ส่วนลด		150.00 บาท
ค่าบริการทั่วไป		บาท
ภาษีมูลค่าเพิ่ม		30.00 บาท
รวมเงินครั้งนี้		12.60 บาท
ค่าน้ำค้างชำระ		192.60 บาท
รวมเงินที่ต้องชำระทั้งสิ้น		0.00 บาท
		192.60 บาท

ขอสงวนสิทธิ์ในกรณีที่เกิน 3 วันชำระ ค่าปรับค่าล่าช้า  
ไม่ชำระค่าน้ำที่ส่งมอบภายในเวลาที่กำหนดไว้ 28/06-8/8/66  
ถ้าเกินกำหนด ท่านอาจถูกระงับการใช้น้ำประปา  
และเสียค่าธรรมเนียมในการประสานมาครวค่าน้ำ

15/8/66

โปรดระวังมิจด่านที่ชำระค่าน้ำประปา

เดือน 07/66 (ต.ม.) 05/66

12

# 8

## ข้อที่ควรรู้ ในใบแจ้งค่าน้ำประปา ของ กปภ.

- 1 สาขาที่ท่านใช้บริการ พร้อมเบอร์โทรศัพท์ติดต่อ
- 2 เลขที่ผู้ใช้ น้ำ
- 3 วันครบกำหนดชำระเงิน
- 4 ชื่อและที่อยู่ของผู้ใช้น้ำ
- 5 จำนวนน้ำประปาที่ท่านใช้
- 6 ประเภทผู้ใช้น้ำของท่าน จากตัวอย่าง T11 = ประเภทที่ 1 ได้แก่ ที่อยู่อาศัยประจําบ้าน
- 7 ค่าน้ำค้างชำระ: หากท่านมีค่าน้ำค้างชำระ กรุณาติดต่อ กปภ.สาขาที่ท่านใช้บริการ
- 8 ระยะเวลาชำระค่าน้ำของท่าน เพื่อหลีกเลี่ยงการถูกระงับการใช้น้ำประปา กรุณาชำระค่าน้ำภายในวันที่กำหนด

จ่ายค่าน้ำอย่างไร ถ้าใบแจ้งค่าน้ำหาย ?

Line Official      

ดาวน์โหลด app. **จ่ายค่าน้ำออนไลน์ สะดวกง่าย อยู่ที่ไหนก็จ่ายได้**



pwa.co.th  
1662

การประปาส่วนภูมิภาค สำนักงานใหญ่

@pwathailand



การประปาส่วนภูมิภาค

ข้อมูลข่าวสารเพื่อสร้างการรับรู้สู่ชุมชน  
ครั้งที่ ๓๒ / ๒๕๖๖ วันที่ ๒๕ กันยายน ๒๕๖๖

กระทรวง : วุฒิสภา

กรม / หน่วยงาน : วุฒิสภา

หน่วยงานเจ้าของเรื่อง : วุฒิสภา

ช่องทางการติดต่อ : วุฒิสภา โทร. ๐ ๒๘๓๑ ๙๑๑๔-๕

๑) หัวข้อเรื่อง : ๔ ปี สว. พบประชาชน เพื่อประชาชน

๒) ข้อความสำหรับใช้ประชาสัมพันธ์

เรื่อง ๔ ปี สว. พบประชาชน เพื่อประชาชน

วุฒิสภา ขอเชิญร่วมเยี่ยมชมนิทรรศการและการสาธิตและจัดแสดงสินค้าเศรษฐกิจฐานราก  
ณ บริเวณสภามรกต ชั้น ๑ อาคารรัฐสภา ระหว่างวันที่ ๒๖-๒๗ กันยายน ๒๕๖๖ พร้อมติดตามรับชม  
การสัมมนา ครอบรอบ ๔ ปี สว.พบประชาชน ทางเพจเฟซบุ๊ก : วุฒิสภา และทาง Youtube : วุฒิสภา  
ช่อง “senate channel” และ <https://www.youtube.com/watch?v=HUw7uMPmGB4>





## ขอเชิญชวนผู้สนใจ

เข้าร่วมเยี่ยมชมนิทรรศการ

และการสาธิตและจัดแสดงสินค้าเศรษฐกิจฐานราก



ณ บริเวณสระมรกต ชั้น 1 อาคารรัฐสภา

และร่วมติดตามการสัมมนาครบรอบ 4 ปี  
สว.พบประชาชน เพื่อประชาชนทาง



LIVE   
facebook  
วุฒิสภา



LIVE   
YouTube  
วุฒิสภา

ระหว่างวันที่ 26-27 กันยายน 2566







# ศป.แห่งความสำเร็จ

## สว. พบประชาชน

ระหว่างวันที่ ๒๖ - ๒๗ กันยายน ๒๕๖๖  
ณ บริเวณสะพานมิตรภาพ ชั้น ๑ อาคารรัฐสภา  
ณ ห้องประชุมจันทร์



LIVE  
facebook  
วุฒิสภา



LIVE  
YouTube  
วุฒิสภา

 @วุฒิสภาไทยแลนด์  senaas Thailand  วุฒิสภา  senaas/Thailand



คลิปวิดีโอ สว พบประชาชน ครบรอบ ๔ ปี

<https://www.youtube.com/watch?v=HUw7uMPmGB4>



## **spot สว พบประชาชน ครบรอบ 4 ปี**

ขอเชิญชวนผู้สนใจเข้าร่วมเยี่ยมชม  
นิทรรศการและการจัดแสดงสารคดี...

QR-Code รวบรวมรายงานผลการดำเนินงานโครงการสมาชิกวุฒิสภาพบประชาชน





ข้อมูลข่าวสารเพื่อสร้างการรับรู้สู่ชุมชน  
ครั้งที่ ๓๒ / ๒๕๖๖ วันที่ ๒๕ กันยายน ๒๕๖๖

กระทรวง : กระทรวงสาธารณสุข

กรม / หน่วยงาน : กรมวิทยาศาสตร์การแพทย์

หน่วยงานเจ้าของเรื่อง : กรมวิทยาศาสตร์การแพทย์

ช่องทางการติดต่อ : กรมวิทยาศาสตร์การแพทย์ โทร. ๐ ๒๕๘๙ ๙๘๕๐-๗

๑) หัวข้อเรื่อง : ย้อมสีผมบ่อย ๆ ระวังสารเคมีอันตรายต่อสุขภาพหากไม่ระวังให้ดี

๒) ข้อความสำหรับใช้ประชาสัมพันธ์

**เรื่อง ย้อมสีผมบ่อย ๆ ระวังสารเคมีอันตรายต่อสุขภาพหากไม่ระวังให้ดี**

กรมวิทยาศาสตร์การแพทย์ มีข้อเตือนระวังการย้อมสีผมบ่อย ๆ ระวังสารเคมีอันตรายต่อสุขภาพ หากไม่ระวังให้ดี ดังนี้

ผลิตภัณฑ์ย้อมสีผม ปัจจุบันมีจำหน่ายหลายประเภท และนิยมใช้กันอย่างแพร่หลาย ซึ่งผลิตภัณฑ์ที่มีจำหน่ายอยู่ตามท้องตลาดโดยทั่วไป แบ่งได้เป็น ๓ ชนิด

๑. ผลิตภัณฑ์ย้อมผมชนิดชั่วคราว : มีส่วนประกอบของสีที่มีโมเลกุลใหญ่ ใช้เคลือบบริเวณชั้นนอกของเส้นผม ล้างออกได้ด้วยการสระผม ๑-๒ ครั้ง ได้แก่ ผลิตภัณฑ์ที่ใช้ชื่อ คัลเลอร์ รินส์ (Color rinse) , ดินสอทาสีผม (hair crayons) และสีพ่นสำหรับผม (color sprays) เป็นต้น

๒. ผลิตภัณฑ์ย้อมผมชนิดกึ่งถาวร : มีส่วนประกอบของสีที่มีโมเลกุลเล็ก สามารถซึมเข้าไปถึงชั้นกลางของเส้นผม สีจะติดคงทนได้นานประมาณ ๓-๕ สัปดาห์ ได้แก่ แชมพูย้อมสีผม, โลชั่นและโฟมย้อมสีผม เป็นต้น

๓. ผลิตภัณฑ์ย้อมผมชนิดถาวร : จะติดทนบนเส้นผมอย่างถาวร และทนทานต่อการสระด้วยแชมพู ซึ่งแบ่งออกได้อีก ๒ ประเภท ได้แก่

- ประเภทเคลือบสีผม (coating tints) ซึ่งสีจะสะสมบนชั้นนอกของเส้นผมเท่านั้น ได้แก่ สมุนไพรย้อมผม เกลือโลหะย้อมผม และสีผสม

- ประเภทซึมเข้าในเส้นผม ประกอบด้วยส่วนผสม ๒ ชนิด ได้แก่ ชนิดที่ ๑ อาจเป็นของเหลวหรือครีม มีสารออกฤทธิ์สำคัญ คือ สารออกซิเดชัน หรือที่เรียกว่า สีพารา อยู่ในสภาวะต่างส่วนใหญ่จะใช้แอมโมเนียปรับสภาพความเป็นกรด-ด่าง ในช่วงประมาณ ๘-๑๑ ซึ่งค่าความต่างจะช่วยให้ส่วนชั้นนอกของเส้นผมบวม และพองขึ้นมาก ทำให้สีซึมเข้าไปอยู่ในเส้นผม แต่หากสภาพความเป็นต่างมากก็จะเป็นอันตรายต่อเส้นผมเช่นกัน ชนิดที่ ๒ เรียกว่า “น้ำยาผสม” นิยมใช้ไฮโดรเจนเปอร์ออกไซด์ ความเข้มข้น ๖% หากใช้ความเข้มข้นเกินที่กำหนดให้ จะทำให้ผมแห้ง และทำลายเส้นผม และอาจทำให้ระคายเคืองหนังศีรษะ

**อันตรายที่อาจเกิดจากผลิตภัณฑ์ย้อมสีผม**

ผลิตภัณฑ์ย้อมผม เป็นที่นิยมมากในปัจจุบัน มีจำหน่ายทั่วไป สำหรับบางคนที่มีชื่นชอบการทำสีผมอย่างมาก ทำให้ต้องทำสีผมอยู่บ่อยครั้ง และมักใช้ผลิตภัณฑ์ย้อมสีผมติดต่อกันเป็นเวลานาน ซึ่งรู้หรือไม่ว่า สารเคมีที่อยู่ในยาย้อมผมนี้แหละ ที่สามารถทำอันตรายต่อร่างกายและสุขภาพของเราได้ หากขาดความระมัดระวังในการใช้

สารเคมีที่นิยมนำมาใช้เป็นส่วนผสมในผลิตภัณฑ์ย้อมผมมากที่สุด คือสาร พาราฟีนีนลินโดอะมีน หรือเรียกสั้น ๆ ว่า PPD พบทั้งในผลิตภัณฑ์ย้อมผมประเภทชั่วคราว และถาวร มักก่อให้เกิดการแพ้มากที่สุดในกลุ่มผู้ใช้งาน โดยความรุนแรงของอาการขึ้นอยู่กับปริมาณการใช้ ระยะเวลาในการย้อม และสถานะของร่างกายของแต่ละบุคคล โดยอาการที่เกิดขึ้นได้แก่ อาการบวมบริเวณเปลือกตา ใบหน้า และริมฝีปาก โดยในขั้นแรกผิวหนังมีผื่นแดงเป็นตุ่มใส และมีน้ำเหลือง มีอาการคันมากบริเวณศีรษะ ใบหน้าและต้นคอ ในบางรายที่มีอาการแพ้มากจะทำให้หายใจลำบาก นอกจากนี้ ทำให้เกิดจ้ำเขียวเป็นผื่น ดังนั้นก่อนใช้จึงจำเป็นต้องมีการทดสอบการแพ้ก่อนทุกครั้ง ทำให้ผลิตภัณฑ์ย้อมผมจึงเป็นผลิตภัณฑ์ที่ต้องติดตามความปลอดภัยอย่างใกล้ชิด โดยการควบคุมปริมาณของ PPD ในผลิตภัณฑ์ย้อมผมไม่ให้เกินร้อยละ ๔ โดยน้ำหนัก

### วิธีแก้ไขเบื้องต้นเมื่อพบว่าแพ้สารเคมีในผลิตภัณฑ์ย้อมผม

ให้ล้างหนังศีรษะและผมด้วยน้ำสบู่อ่อน ๆ หรือแชมพูอ่อน ๆ เพื่อล้างผลิตภัณฑ์ย้อมผมที่ยังเหลืออยู่หมดไป หรือให้เหลือน้อยที่สุด ใช้สารละลายเจือจางของด่างทับทิม ๑ ส่วน ต่อน้ำ ๕,๐๐๐ ส่วน เพื่อชะล้างสารเคมีให้หมดจากเส้นผม หากอาการไม่ดีขึ้นให้พบแพทย์เพื่อรับการรักษาต่อไป โดยนำฉลาก ซอง หรือกล่องผลิตภัณฑ์ที่ใช้ไปด้วย

### การพิจารณาเลือกใช้ ผลิตภัณฑ์ย้อมผม และข้อควรระวัง

- อ่านฉลากและปฏิบัติตามคำเตือน และวิธีใช้
- ไม่ใช่ติดต่อกันเป็นระยะเวลานาน
- ควรทดสอบการแพ้ก่อนใช้
- ห้ามใช้เมื่อหนังศีรษะมีรอยถลอก เป็นแผล หรือโรคผิวหนัง
- ไม่ควรเกาศีรษะอย่างแรงขณะย้อมผม เพื่อป้องกันไม่ให้สารเคมีถูกดูดซึมเข้าสู่

ร่างกาย

- ไม่ปล่อยให้สีย้อมผมค้างบนเส้นผมหรือหนังศีรษะนานเกินความจำเป็น เพราะอาจ

ทำให้เกิดการแพ้ได้

- สวมถุงมือทุกครั้ง เมื่อใช้ผลิตภัณฑ์ย้อมผม
- สระผมให้สะอาดหลังจากใช้ผลิตภัณฑ์ย้อมผม
- หยุดใช้ทันทีเมื่อมีอาการ แสบ ร้อน แดง คันยุบยิบ
- หลีกเลี่ยงการสระหรือล้างเส้นผมที่ใช้ผลิตภัณฑ์ย้อมผม

### วิธีการทดสอบการแพ้ผลิตภัณฑ์ย้อมสีผม

๑. ทำความสะอาดบริเวณหลังใบหู หรือบริเวณข้อพับ ข้อศอกด้านใน
๒. ใช้ก้านสำลิจุ่มผลิตภัณฑ์ย้อมผมที่ผสมแล้วเพียงเล็กน้อย ทาที่บริเวณหลังใบหู หรือบริเวณข้อพับ ข้อศอกด้านใน ใ้กว้างประมาณครึ่งนิ้ว
๓. ทิ้งไว้ให้แห้งโดยไม่ต้องล้างออกเป็นเวลา ๒๔ ถึง ๔๘ ชั่วโมง หากมีอาการคันหรือผื่นแดง ไม่ควรใช้ผลิตภัณฑ์นั้น



สำนักเครื่องสำอางและวัตถุอันตราย กรมวิทยาศาสตร์การแพทย์ มีห้องปฏิบัติการตรวจวิเคราะห์เครื่องสำอาง เช่น ตรวจวิเคราะห์ปริมาณของสารยับยั้งในผลิตภัณฑ์ย้อมผม ตามประกาศกระทรวงสาธารณสุข ทั้งนี้สามารถสอบถามข้อมูลเพิ่มเติมและส่งตัวอย่างได้ที่ ศูนย์รวมบริการกรมวิทยาศาสตร์การแพทย์ โทร. ๐ ๒๕๘๙ ๙๘๕๐-๗ ต่อ ๙๘๑๕๐, ๙๘๑๕๒, ๙๙๙๖๘, มือถือ ๐๙๘-๙๑๕๖๘๐๙

\*\*\*\*\*

# ย้อมสีผมบ่อยๆ

ระวังสารเคมีอันตรายต่อสุขภาพ!!

หากไม่ระวังให้ดี

สารเคมีที่นิยมนำมาใช้เป็นสีย้อมผมในผลิตภัณฑ์ย้อมผมมากที่สุด คือ สารพาราฟินีลีนไดอะมีน หรือเรียกสั้นๆว่า PPD พบทั้งในผลิตภัณฑ์ย้อมผมประเภทชั่วคราว และถาวร มักก่อให้เกิดการแพ้มากที่สุดในกลุ่มผู้ใช้งาน โดยความรุนแรงของอาการขึ้นอยู่กับปริมาณการใช้ ระยะเวลาในการย้อม และสภาวะของร่างกายของแต่ละบุคคล

## อาการแพ้ที่เกิดขึ้น



ตาบวม



หน้าบวม



ปากบวม



ผิวหนัง มีผื่นแดง เป็นตุ่มใส



คันใบหน้า



คันศีรษะ



คันต้นคอ



## วิธีแก้ไขเบื้องต้นเมื่อพบว่าแพ้สารเคมีในผลิตภัณฑ์ย้อมผม

- ล้างหนังศีรษะและผม ด้วยน้ำสบู่อ่อนๆ หรือแชมพูอ่อนๆ เพื่อล้างผลิตภัณฑ์ย้อมผมที่ยังเหลืออยู่หมดไปหรือให้เหลือน้อยที่สุด
- ใช้สารละลายเจือจางของด่างทับทิม 1 ส่วน ต่อน้ำ 5,000 ส่วน เพื่อชะล้างสารเคมีให้หมดจากเส้นผม
- หากอาการไม่ดีขึ้น ให้พบแพทย์เพื่อรับการรักษาต่อไป โดยนำฉลาก ของ หรือกล่องผลิตภัณฑ์ที่ใช้ไปด้วย

## รู้หรือไม่??

สำนักเครื่องสำอางและวัตถุอันตรายกรมวิทยาศาสตร์การแพทย์มีห้องปฏิบัติการตรวจวิเคราะห์เครื่องสำอาง เช่น ตรวจวิเคราะห์ปริมาณของสารย้อมผมในผลิตภัณฑ์ย้อมผม ตามประกาศกระทรวงสาธารณสุข ทั้งนี้สามารถสอบถามข้อมูลการส่งตัวอย่างได้ที่ ศูนย์รวมบริการกรมวิทยาศาสตร์การแพทย์ โทร. 0 2589 9850-7 ต่อ 98150, 98152, 99968, มือถือ 098-9156809





ข้อมูลข่าวสารเพื่อสร้างการรับรู้สู่ชุมชน  
ครั้งที่ ๓๒ / ๒๕๖๖ วันที่ ๒๕ กันยายน ๒๕๖๖

กระทรวง : กระทรวงสาธารณสุข

กรม / หน่วยงาน : กรมการแพทย์

หน่วยงานเจ้าของเรื่อง : โรงพยาบาลราชวิถี

ช่องทางการติดต่อ : โรงพยาบาลราชวิถี โทร. ๐ ๒๒๐๖ ๒๙๐๐

๑) หัวข้อเรื่อง : อันตรายจากการแคะหู

๒) ข้อความสำหรับใช้ประชาสัมพันธ์

เรื่อง อันตรายจากการแคะหู

กรมการแพทย์ โดยโรงพยาบาลราชวิถี มีข้อเตือนระวังอันตรายจากการ “แคะหู”  
เสี่ยงแก้วหูทะลุอาจทำให้สูญเสียการได้ยิน ดังนี้

แคะหูบ่อยอาจทำให้

- อาจทำให้เกิดรอยถลอก หรือแผลในรูหู
- ก่อให้เกิดการอักเสบของหูชั้นนอก ทำให้มีอาการปวดหู หูอื้อ มีน้ำไหลจากหู
- บางรายขณะแคะหูอยู่อาจมีคนวิ่งหรือเดินมาชนแล้วทำให้ไม้พันสำลี

ถูกระแทกเข้าไปถึงเยื่อแก้วหูอาจทำให้เยื่อแก้วหูทะลุได้

การดูแลรักษาหู

- หลีกเลี่ยงการแคะหู
- ใช้เพียงผ้าเช็ดทำความสะอาดบริเวณนอกหูเท่านั้น

หมั่นสังเกตอาการ

- หากเริ่มมีอาการเจ็บในช่องหู หูอื้อ ปวดหู คันหู การได้ยินลดลง มีเลือดหรือน้ำไหลออกจากหูควรปรึกษาแพทย์ เพื่อรับการรักษาอย่างถูกวิธี
- หากละเลยอาการของภาวะซีหูอุดตันโดยไม่ทำการรักษา อาจเป็นอันตรายถึงขั้นสูญเสียการได้ยิน

ทั้งนี้ สามารถติดต่อสอบถามรายละเอียดเพิ่มเติมที่ กรมการแพทย์ โทร. ๐ ๒๕๙๐ ๖๐๐๐  
และ โรงพยาบาลราชวิถี โทร. ๐ ๒๒๐๖ ๒๙๐๐

\*\*\*\*\*

# อันตรายจากการ “แคะหู”

เสียงแคะหูทะลุ  
อาจทำให้สูญเสียการได้ยิน



## แคะหูบ่อยอาจทำให้

- อาจทำให้เกิดรอยถลอก หรือ แผลในรูหู
- ก่อให้เกิดการอักเสบของหูชั้นนอก ทำให้มีอาการปวดหู หูอื้อ มีน้ำไหลจากหู
- บางรายขณะแคะหูอยู่อาจมีคนวิ่งหรือเดินมาชนแล้วทำให้ไม้พันสำลีถูกกระแทกเข้าไปถึงเยื่อแก้วหู อาจทำให้เยื่อแก้วหูทะลุได้



## การดูแลรักษาหู

- หลีกเลี่ยงการแคะหู
- ใช้เพียงผ้าเช็ดทำความสะอาดบริเวณนอกหูเท่านั้น

## หมั่นสังเกตอาการ

- หากเริ่มมีอาการเจ็บในช่องหู หูอื้อ ปวดหู คันหู การได้ยินลดลง มีเลือดหรือน้ำไหลออกจากหู ควรปรึกษาแพทย์ เพื่อรับการรักษอย่างถูกวิธี
- หากละเลยอาการจนภาวะหูอุดตัน โดยไม่ทำการรักษา อาจเป็นอันตรายถึงขั้นสูญเสียการได้ยิน

นายแพทย์ดำรง เขียวพลกุล  
นายแพทย์เชี่ยวชาญ ด้านเวชกรรม สาขาโสต คอ นาสิก  
กลุ่มศูนย์การแพทย์เฉพาะทางคำมัสต คอ นาสิก โรงพยาบาลราชวิถี



โรงพยาบาลราชวิถี



02 206 2900  
<https://www.rajavithi.go.th>

ผลิตและเผยแพร่โดย :  
งานประชาสัมพันธ์

ข้อมูล ณ วันที่ 30-08-66